

GEZ

KARTA ADRESOWA ZABYTKU NIERUCHOMEGO

3. Miejscowość
BYSTRZANOWICE DWÓR

1. Nazwa
ZESPÓŁ DWORSKO – OGRODOWY

2. Czas powstania
XVIII-XX

8. Fotografia z opisem wskazującym orientację albo mapa z zaznaczonym stanowiskiem archeologicznym



widok od strony ulicy

4. Adres
ul. Ogrodowa 1
Bystrzanowice Dwór
42-253 Janów

5. Przynależność administracyjna

województwo śląskie

powiat częstochowski

gmina Janów

6. Formy ochrony

wpis do rejestru zabytków pod numerem A/455
Uchwała Nr 217/XXXVI/2005 Rady Gminy
opublikowana w Dzienniku Urzędowym Województwa
Śląskiego Nr 128 z dnia 25 października 2005r

dwór: nr rej. A/455/89 z 19.06.1989, 08.12.1998
park: nr rej. 455 z 08.12.1998

7. Opracowanie karty (autor, data i podpis)

Andrzej Nowakowski
styczeń 2015

Andrzej Nowakowski

GEZ

KARTA ADRESOWA ZABYTKU NIERUCHOMEGO

3. Miejscowość
BYSTRZANOWICE

1. Nazwa
STANOWISKO ARCHEOLOGICZNE NR 1

2. Czas powstania
Kult. łużycka – sch. epoki brązu/halsztat
Wczesna średniowiecze - ślad osadnictwa
pow. 0,5 ha

8. Fotografia z opisem wskazującym orientację albo mapa z zaznaczonym stanowiskiem archeologicznym



orientacja północna

4. Adres
Bystrzanowice
42-253 Janów
przy drodze krajowej DK 46, w pobliżu ujęcia wody nad
ciekiem okresowym bez nazwy
numer obszaru AZP/nr stanowiska: 89-52/3

5. Przynależność administracyjna

województwo śląskie

powiat częstochowski

gmina Janów

6. Formy ochrony

wpis do ewidencji zabytków
Uchwała Nr 217/XXXVI/2005 Rady Gminy
opublikowana w Dzienniku Urzędowym Województwa
Śląskiego Nr 128 z dnia 25 października 2005r

7. Opracowanie karty (autor, data i podpis)

Andrzej Nowakowski
styczeń 2015

Andrzej Nowakowski

GEZ

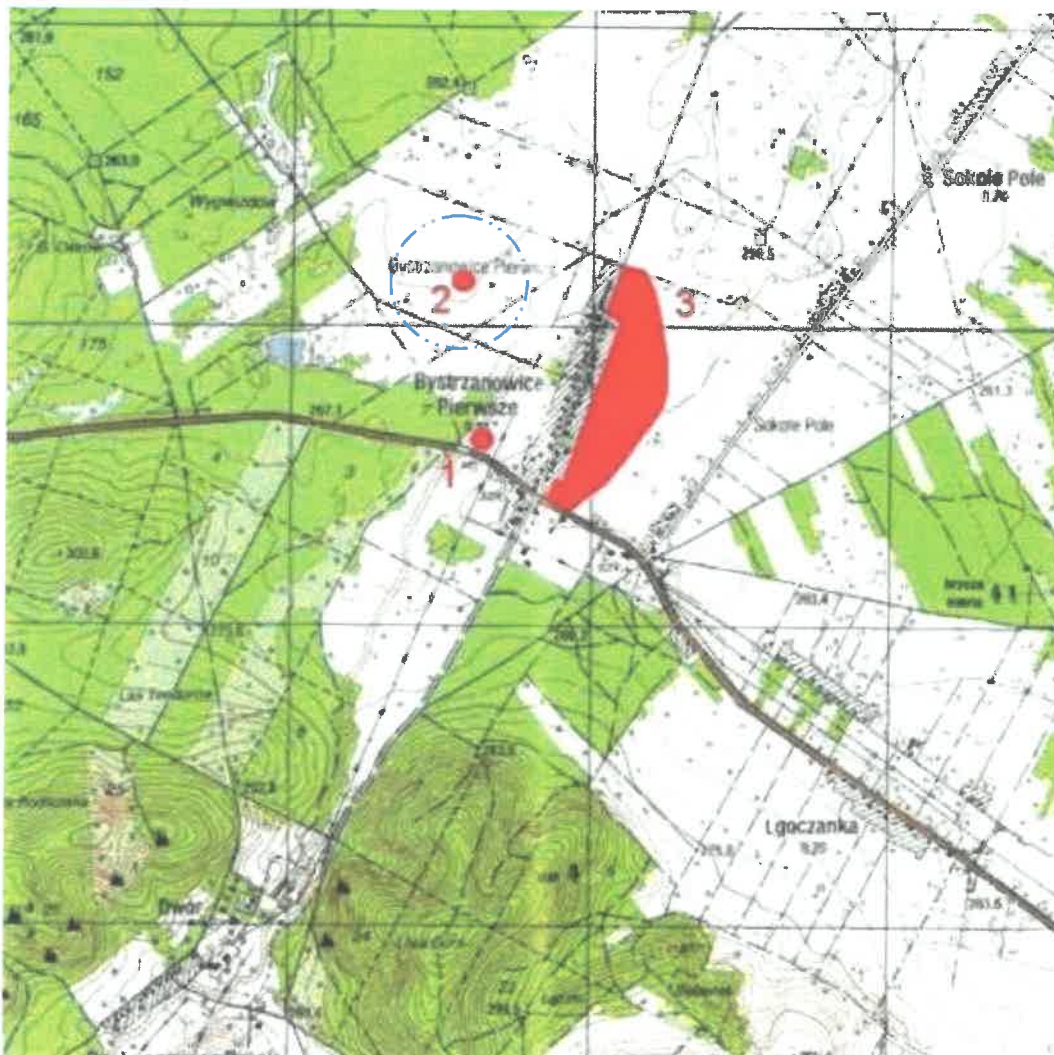
KARTA ADRESOWA ZABYTKU NIERUCHOMEGO

3. Miejscowość
BYSTRZANOWICE

1. Nazwa
STANOWISKO ARCHEOLOGICZNE NR 2

2. Czas powstania
Ok. nowożytny - osada pow. 1,0 ha

8. Fotografia z opisem wskazującym orientację albo mapa z zaznaczonym stanowiskiem archeologicznym



orientacja północna

4. Adres
Bystrzanowice
42-253 Janów
numer obszaru AZP/nr stanowiska: 89-52/4

5. Przynależność administracyjna

województwo śląskie

powiat częstochowski

gmina Janów

6. Formy ochrony

wpis do ewidencji zabytków
Uchwała Nr 217/XXXVI/2005 Rady Gminy
opublikowana w Dzienniku Urzędowym Województwa
Śląskiego Nr 128 z dnia 25 października 2005r

7. Opracowanie karty (autor, data i podpis)

Andrzej Nowakowski
styczeń 2015

Andrzej Nowakowski

GEZ

KARTA ADRESOWA ZABYTKU NIERUCHOMEGO

3. Miejscowość
BYSTRZANOWICE

1. Nazwa
STANOWISKO ARCHEOLOGICZNE NR 3

2. Czas powstania
neolit - znalezisko luźne toporka bazaltowego
brak dokładnej lokalizacji

8. Fotografia z opisem wskazującym orientację albo mapa z zaznaczonym stanowiskiem archeologicznym



orientacja północna

4. Adres
Bystrzanowice
42-253 Janów
numer obszaru AZP/nr stanowiska: 89-52/5
brak dokładnej lokalizacji

5. Przynależność administracyjna

województwo śląskie

powiat częstochowski

gmina Janów

6. Formy ochrony

7. Opracowanie karty (autor, data i podpis)

Andrzej Nowakowski
styczeń 2015

Andrzej Nowakowski

GEZ

KARTA ADRESOWA ZABYTKU NIERUCHOMEGO

3. Miejscowość
CZEPURKA

1. Nazwa
ZESPÓŁ DWORSKO – OGRODOWY

2. Czas powstania
XIX/XX

8. Fotografia z opisem wskazującym orientację albo mapa z zaznaczonym stanowiskiem archeologicznym



widok od strony ulicy

4. Adres
Czepurka 1A
42-253 Janów

5. Przynależność administracyjna

województwo śląskie

powiat częstochowski

gmina Janów

6. Formy ochrony

wpis do rejestru zabytków pod numerem A/469
Uchwała Nr 217/XXXVI/2005 Rady Gminy
opublikowana w Dzienniku Urzędowym Województwa
Śląskiego Nr 128 z dnia 25 października 2005r

dwór: nr rej. A/129/10 z 27.12.1989

7. Opracowanie karty (autor, data i podpis)

Andrzej Nowakowski
styczeń 2015

Andrzej Nowakowski

GEZ

KARTA ADRESOWA ZABYTKU NIERUCHOMEGO

3. Miejscowość
CZEPURKA

1. Nazwa
STANOWISKO ARCHEOLOGICZNE NR 1

2. Czas powstania
Wczesna średniowiecze - ślad osadnictwa
Okres nowożytny – osada
pow. 10,0 ha

8. Fotografia z opisem wskazującym orientację albo mapa z zaznaczonym stanowiskiem archeologicznym



orientacja północna

4. Adres
Czepurka
42-253 Janów
po obu stronach przy drogi głównej przez wieś
numer obszaru AZP/nr stanowiska: 88-51/9

5. Przynależność administracyjna

województwo śląskie

powiat częstochowski

gmina Janów

6. Formy ochrony

wpis do ewidencji zabytków
Uchwała Nr 217/XXXVI/2005 Rady Gminy
opublikowana w Dzienniku Urzędowym Województwa
Śląskiego Nr 128 z dnia 25 października 2005r

7. Opracowanie karty (autor, data i podpis)

Andrzej Nowakowski
styczeń 2015

Andrzej Nowakowski

GEZ

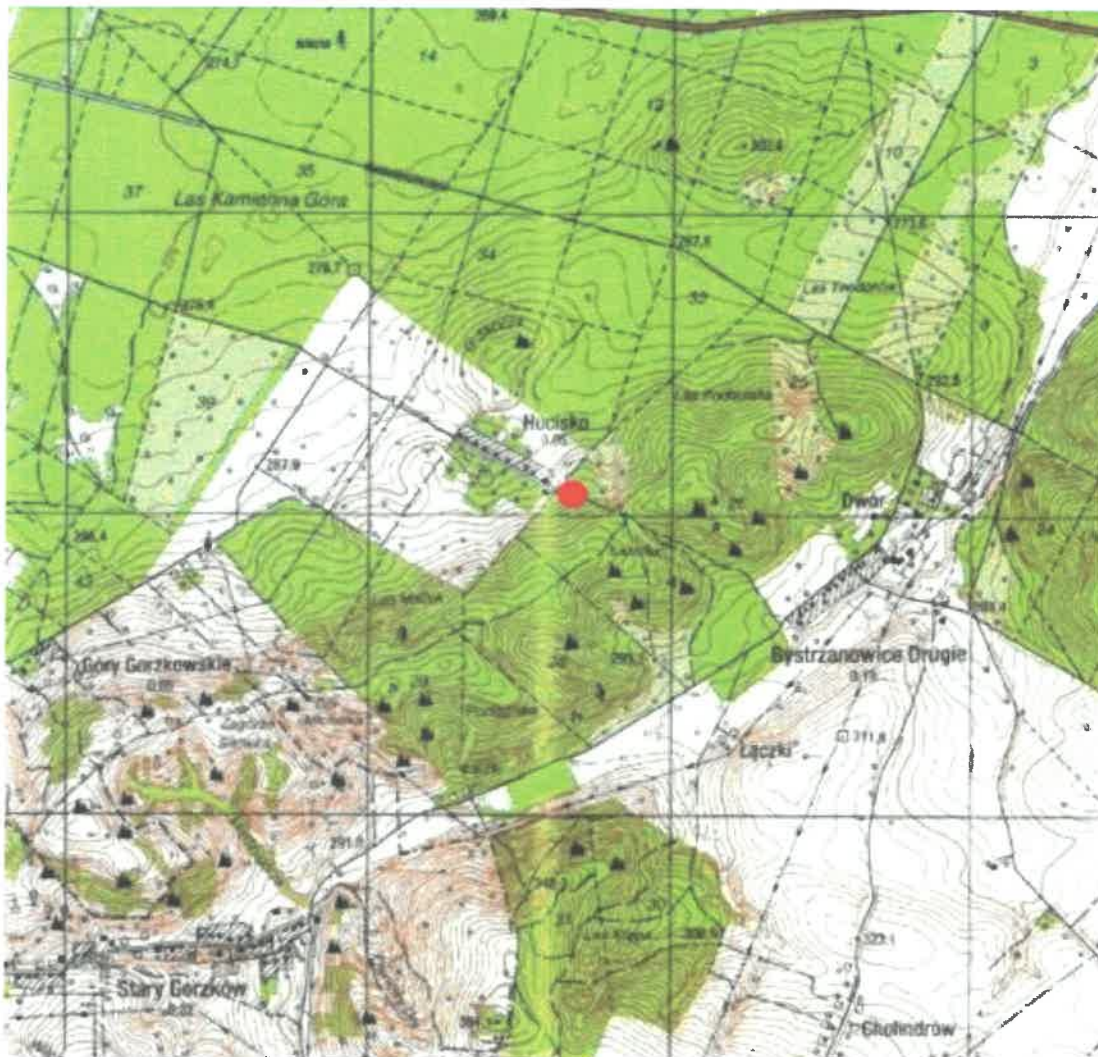
KARTA ADRESOWA ZABYTKU NIERUCHOMEGO

3. Miejscowość
HUCISKO

1. Nazwa
STANOWISKO ARCHEOLOGICZNE NR 1

2. Czas powstania
Okres nowożytny – huta szkła
pow. 0,5 ha

8. Fotografia z opisem wskazującym orientację albo mapa z zaznaczonym stanowiskiem archeologicznym



orientacja północna

4. Adres
Hucisko
42-253 Janów
numer obszaru AZP/nr stanowiska: 89-52/6

5. Przynależność administracyjna

województwo śląskie

powiat częstochowski

gmina Janów

6. Formy ochrony

wpis do ewidencji zabytków
Uchwała Nr 217/XXXVI/2005 Rady Gminy
opublikowana w Dzienniku Urzędowym Województwa
Śląskiego Nr 128 z dnia 25 października 2005r

7. Opracowanie karty (autor, data i podpis)

Andrzej Nowakowski
styczeń 2015

Andrzej Nowakowski

GEZ

KARTA ADRESOWA ZABYTKU NIERUCHOMEGO

3. Miejscowość
JANÓW

1. Nazwa
UKŁAD URBANISTYCZNY

2. Czas powstania
pocz. XVI w.

8. Fotografia z opisem wskazującym orientację albo mapa z zaznaczonym stanowiskiem archeologicznym



widok w kierunku zach.

4. Adres
Janów
42-253 Janów
Centrum miejscowości Janów

5. Przynależność administracyjna

województwo śląskie

powiat częstochowski

gmina Janów

6. Formy ochrony

nr rej.: R/401/53 z 31.03.1953, 157/70 z 12.12.1970,
16/76/A z 20.02.1978
wpis do rejestru zabytków pod numerem A/16
Uchwała Nr 217/XXXVI/2005 Rady Gminy
opublikowana w Dzienniku Urzędowym Województwa
Śląskiego Nr 128 z dnia 25 października 2005r

7. Opracowanie karty (autor, data i podpis)

Andrzej Nowakowski
styczeń 2015

Andrzej Nowakowski

GEZ

KARTA ADRESOWA ZABYTKU NIERUCHOMEGO

3. Miejscowość
JANÓW

1. Nazwa
CMENTARZ ŻYDOWSKI

2. Czas powstania
k. XVIII w.

8. Fotografia z opisem wskazującym orientację albo mapa z zaznaczonym stanowiskiem archeologicznym



widok od strony ulicy

4. Adres
ul. Kościuszki
42-253 Janów

5. Przynależność administracyjna

województwo śląskie

powiat częstochowski

gmina Janów

6. Formy ochrony

nr rej.: 401/86 z 17.06.1986
wpis do rejestru zabytków pod numerem A/401
Uchwała Nr 217/XXXVI/2005 Rady Gminy
opublikowana w Dzienniku Urzędowym Województwa
Śląskiego Nr 128 z dnia 25 października 2005r

7. Opracowanie karty (autor, data i podpis)

Andrzej Nowakowski
styczeń 2015

Andrzej Nowakowski

GEZ

KARTA ADRESOWA ZABYTKU NIERUCHOMEGO

3. Miejscowość
JANÓW

1. Nazwa
CMENTARZ GRZEBALNY KATOLICKI

2. Czas powstania

8. Fotografia z opisem wskazującym orientację albo mapa z zaznaczonym stanowiskiem archeologicznym



widok od strony frontowej

4. Adres
ul. Cmentarna
42-253 Janów

5. Przynależność administracyjna

województwo śląskie

powiat częstochowski

gmina Janów

6. Formy ochrony

nr rej.: 423/88 z 27.05.1988
wpis do rejestru zabytków pod numerem A/423
Uchwała Nr 217/XXXVI/2005 Rady Gminy
opublikowana w Dzienniku Urzędowym Województwa
Śląskiego Nr 128 z dnia 25 października 2005r

7. Opracowanie karty (autor, data i podpis)

Andrzej Nowakowski
styczeń 2015

Andrzej Nowakowski

GEZ

KARTA ADRESOWA ZABYTKU NIERUCHOMEGO

3. Miejscowość
JANÓW

1. Nazwa
KOŚCIÓŁ PARAFIALNY P.W. NIEPOKALANEGO POCZĘCIA NMP

2. Czas powstania
1921-23 r.

8. Fotografia z opisem wskazującym orientację albo mapa z zaznaczonym stanowiskiem archeologicznym



widok w kierunku pd.-zach.

4. Adres
ul. Kościelna 7
42-253 Janów

5. Przynależność administracyjna

województwo śląskie

powiat częstochowski

gmina Janów

6. Formy ochrony

wpis do wojewódzkiej ewidencji zabytków
Uchwała Nr 217/XXXVI/2005 Rady Gminy
opublikowana w Dzienniku Urzędowym Województwa
Śląskiego Nr 128 z dnia 25 października 2005r

7. Opracowanie karty (autor, data i podpis)

Andrzej Nowakowski
styczeń 2015

Andrzej Nowakowski

GEZ

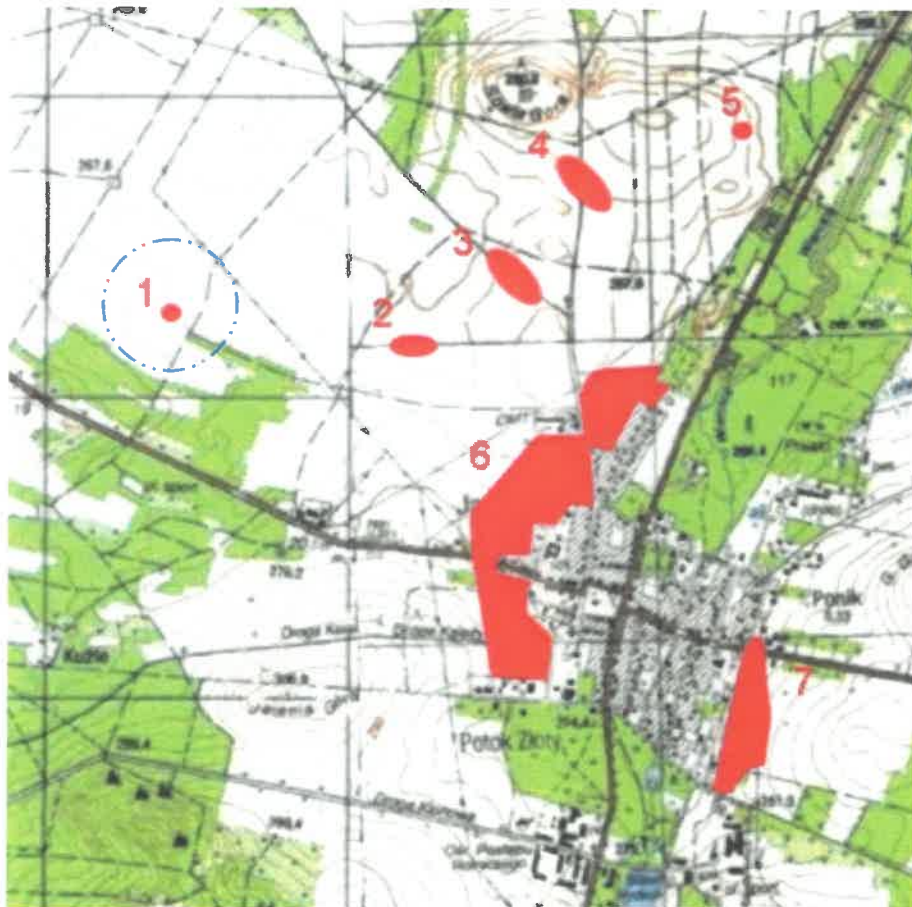
KARTA ADRESOWA ZABYTKU NIERUCHOMEGO

3. Miejscowość
JANÓW

1. Nazwa
STANOWISKO ARCHEOLOGICZNE NR 1

2. Czas powstania
Okres nowożytny – ślad osadnictwa
pow. 0,1 ha

8. Fotografia z opisem wskazującym orientację albo mapa z zaznaczonym stanowiskiem archeologicznym



orientacja północna

4. Adres
Janów
42-253 Janów
numer obszaru AZP/nr stanowiska: 88-51/2

5. Przynależność administracyjna

województwo śląskie

powiat częstochowski

gmina Janów

6. Formy ochrony

wpis do ewidencji zabytków
Uchwała Nr 217/XXXVI/2005 Rady Gminy
opublikowana w Dzienniku Urzędowym Województwa
Śląskiego Nr 128 z dnia 25 października 2005r

7. Opracowanie karty (autor, data i podpis)

Andrzej Nowakowski
styczeń 2015

Andrzej Nowakowski

GEZ

KARTA ADRESOWA ZABYTKU NIERUCHOMEGO

3. Miejscowość
JANÓW

1. Nazwa
STANOWISKO ARCHEOLOGICZNE NR 2

2. Czas powstania
Późne średniowiecze/okres nowożytny – osada
pow. 1,0 ha

8. Fotografia z opisem wskazującym orientację albo mapa z zaznaczonym stanowiskiem archeologicznym



orientacja północna

4. Adres
Janów
42-253 Janów
numer obszaru AZP/nr stanowiska: 88-51/3

5. Przynależność administracyjna

województwo śląskie

powiat częstochowski

gmina Janów

6. Formy ochrony

wpis do ewidencji zabytków
Uchwała Nr 217/XXXVI/2005 Rady Gminy
opublikowana w Dzienniku Urzędowym Województwa
Śląskiego Nr 128 z dnia 25 października 2005r

7. Opracowanie karty (autor, data i podpis)

Andrzej Nowakowski
styczeń 2015

Andrzej Nowakowski

GEZ

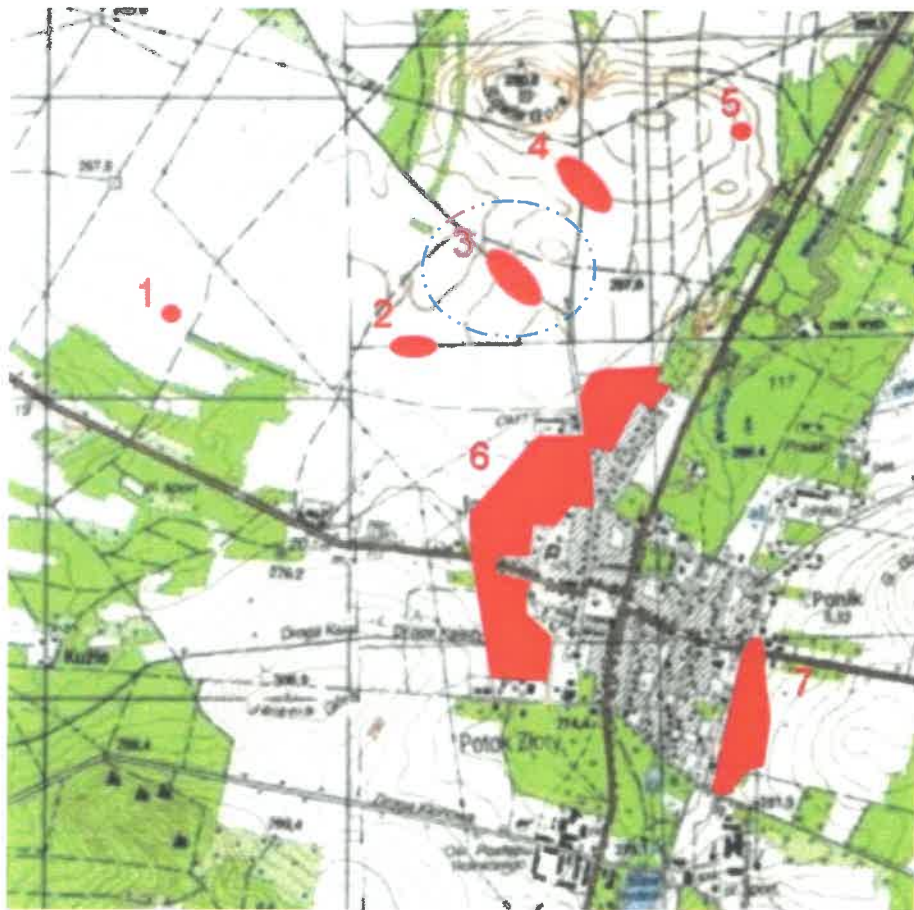
KARTA ADRESOWA ZABYTKU NIERUCHOMEGO

3. Miejscowość
JANÓW

1. Nazwa
STANOWISKO ARCHEOLOGICZNE NR 3

2. Czas powstania
Późne średniowiecze/okres nowożytny – osada
pow. 2,0 ha

8. Fotografia z opisem wskazującym orientację albo mapa z zaznaczonym stanowiskiem archeologicznym



orientacja północna

4. Adres
Janów
42-253 Janów
numer obszaru AZP/nr stanowiska: 88-51/4

5. Przynależność administracyjna

województwo śląskie

powiat częstochowski

gmina Janów

6. Formy ochrony

wpis do ewidencji zabytków
Uchwała Nr 217/XXXVI/2005 Rady Gminy
opublikowana w Dzienniku Urzędowym Województwa
Śląskiego Nr 128 z dnia 25 października 2005r

7. Opracowanie karty (autor, data i podpis)

Andrzej Nowakowski
styczeń 2015

Andrzej Nowakowski

GEZ

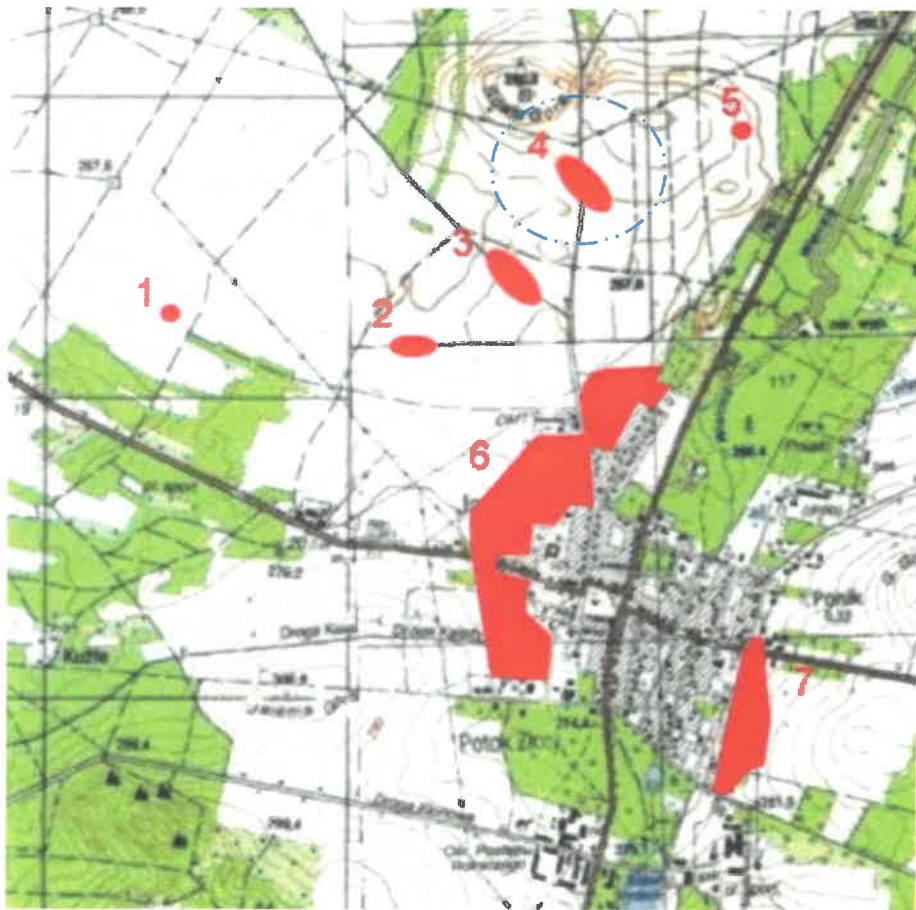
KARTA ADRESOWA ZABYTKU NIERUCHOMEGO

3. Miejscowość
JANÓW

1. Nazwa
STANOWISKO ARCHEOLOGICZNE NR 4

2. Czas powstania
Późne średniowiecze/okres nowożytny – osada
pow. 2,0 ha

8. Fotografia z opisem wskazującym orientację albo mapa z zaznaczonym stanowiskiem archeologicznym



orientacja północna

4. Adres
Janów
42-253 Janów
numer obszaru AZP/nr stanowiska: 88-51/5

5. Przynależność administracyjna

województwo śląskie

powiat częstochowski

gmina Janów

6. Formy ochrony

wpis do ewidencji zabytków
Uchwała Nr 217/XXXVI/2005 Rady Gminy
opublikowana w Dzienniku Urzędowym Województwa
Śląskiego Nr 128 z dnia 25 października 2005r

7. Opracowanie karty (autor, data i podpis)

Andrzej Nowakowski
styczeń 2015

Andrzej Nowakowski

GEZ

KARTA ADRESOWA ZABYTKU NIERUCHOMEGO

3. Miejscowość
JANÓW

1. Nazwa
STANOWISKO ARCHEOLOGICZNE NR 5

2. Czas powstania
Okres nowożytny – punkt osadniczy
pow. 0,5 ha

8. Fotografia z opisem wskazującym orientację albo mapa z zaznaczonym stanowiskiem archeologicznym



orientacja północna

4. Adres
Janów

42-253 Janów
numer obszaru AZP/nr stanowiska: 88-51/6

5. Przynależność administracyjna

województwo śląskie

powiat częstochowski

gmina Janów

6. Formy ochrony

wpis do ewidencji zabytków
Uchwała Nr 217/XXXVI/2005 Rady Gminy
opublikowana w Dzienniku Urzędowym Województwa
Śląskiego Nr 128 z dnia 25 października 2005r

7. Opracowanie karty (autor, data i podpis)

Andrzej Nowakowski
styczeń 2015

Andrzej Nowakowski

GEZ

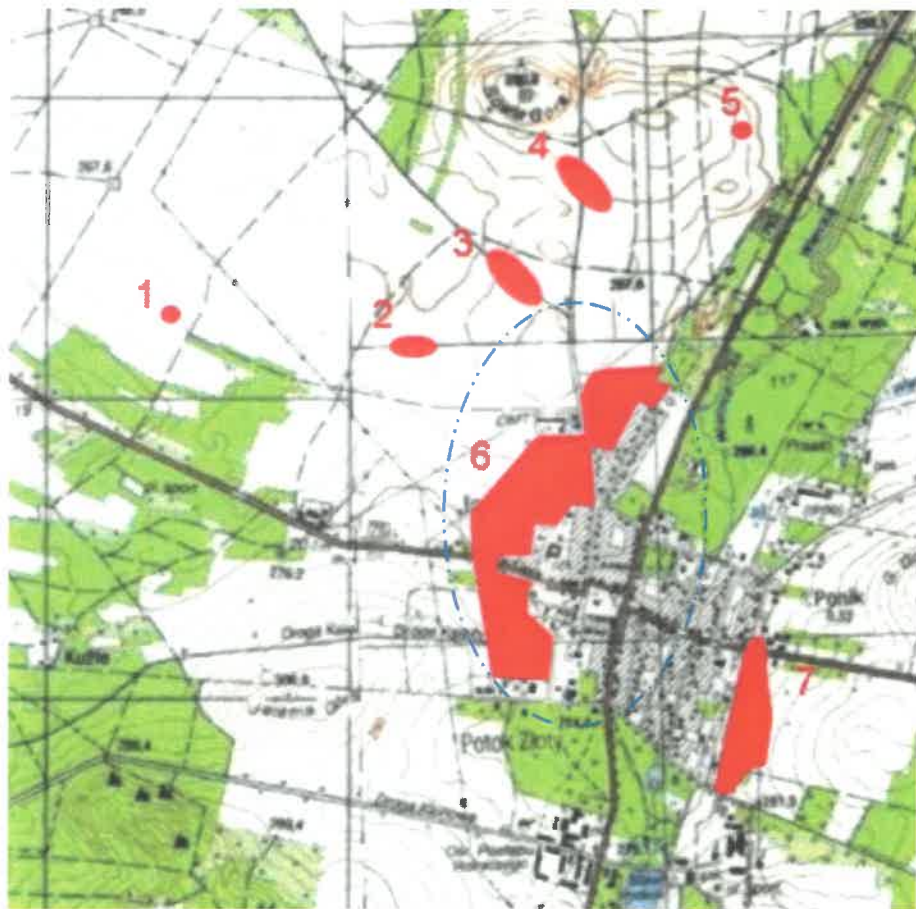
KARTA ADRESOWA ZABYTKU NIERUCHOMEGO

3. Miejscowość
JANÓW

1. Nazwa
STANOWISKO ARCHEOLOGICZNE NR 6

2. Czas powstania
Okres nowożytny – osada
pow. 10,0 ha

8. Fotografia z opisem wskazującym orientację albo mapa z zaznaczonym stanowiskiem archeologicznym



orientacja północna

4. Adres
Janów
42-253 Janów
numer obszaru AZP/nr stanowiska: 88-51/7

5. Przynależność administracyjna

województwo śląskie

powiat częstochowski

gmina Janów

6. Formy ochrony

wpis do ewidencji zabytków
Uchwała Nr 217/XXXVI/2005 Rady Gminy
opublikowana w Dzienniku Urzędowym Województwa
Śląskiego Nr 128 z dnia 25 października 2005r

7. Opracowanie karty (autor, data i podpis)

Andrzej Nowakowski
styczeń 2015

Andrzej Nowakowski

GEZ

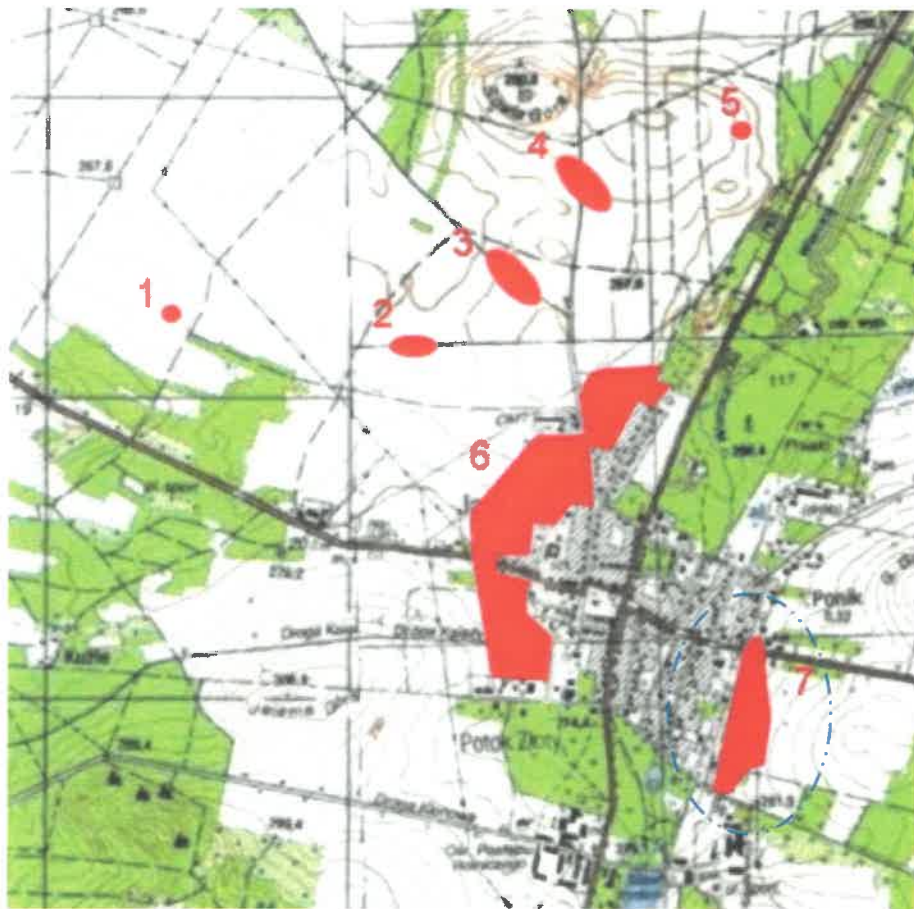
KARTA ADRESOWA ZABYTKU NIERUCHOMEGO

3. Miejscowość
JANÓW

1. Nazwa
STANOWISKO ARCHEOLOGICZNE NR 7

2. Czas powstania
Okres nowożytny – punkt osadniczy
pow. 2,5 ha

8. Fotografia z opisem wskazującym orientację albo mapa z zaznaczonym stanowiskiem archeologicznym



orientacja północna

4. Adres
Janów

42-253 Janów
numer obszaru AZP/nr stanowiska: 88-51/8

5. Przynależność administracyjna

województwo śląskie

powiat częstochowski

gmina Janów

6. Formy ochrony

wpis do ewidencji zabytków
Uchwała Nr 217/XXXVI/2005 Rady Gminy
opublikowana w Dzienniku Urzędowym Województwa
Śląskiego Nr 128 z dnia 25 października 2005r

7. Opracowanie karty (autor, data i podpis)

Andrzej Nowakowski
styczeń 2015

Andrzej Nowakowski

GEZ

KARTA ADRESOWA ZABYTKU NIERUCHOMEGO

3. Miejscowość
JANÓW

1. Nazwa
PLEBANIA

2. Czas powstania
ok. 1925 r.

8. Fotografia z opisem wskazującym orientację albo mapa z zaznaczonym stanowiskiem archeologicznym



widok od strony podwórka

4. Adres
ul. Kościelna 7
42-253 Janów

5. Przynależność administracyjna

województwo śląskie

powiat częstochowski

gmina Janów

6. Formy ochrony

wpis do wojewódzkiej ewidencji zabytków

7. Opracowanie karty (autor, data i podpis)

Andrzej Nowakowski
luty 2015

Andrzej Nowakowski

GEZ

KARTA ADRESOWA ZABYTKU NIERUCHOMEGO

3. Miejscowość
OKRĄGLIK

1. Nazwa
STANOWISKO ARCHEOLOGICZNE NR 1

2. Czas powstania
Okres nowożytny - ślad osadnictwa
pow. 0,1 ha

8. Fotografia z opisem wskazującym orientację albo mapa z zaznaczonym stanowiskiem archeologicznym



orientacja północna

4. Adres
Okraglik
42-253 Janów
numer obszaru AZP/nr stanowiska: 87-51/4

5. Przynależność administracyjna

województwo śląskie

powiat częstochowski

gmina Janów

6. Formy ochrony

wpis do ewidencji zabytków
Uchwała Nr 217/XXXVI/2005 Rady Gminy
opublikowana w Dzienniku Urzędowym Województwa
Śląskiego Nr 128 z dnia 25 października 2005r

7. Opracowanie karty (autor, data i podpis)

Andrzej Nowakowski
styczeń 2015

Andrzej Nowakowski

GEZ

KARTA ADRESOWA ZABYTKU NIERUCHOMEGO

3. Miejscowość
OKRĄGLIK

1. Nazwa
STANOWISKO ARCHEOLOGICZNE NR 2

2. Czas powstania
Okres nowozytny - ślad osadnictwa
pow. 0,01 ha

8. Fotografia z opisem wskazującym orientację albo mapa z zaznaczonym stanowiskiem archeologicznym



orientacja północna

4. Adres
Okraglik
42-253 Janów
numer obszaru AZP/nr stanowiska: 87-51/5

5. Przynależność administracyjna

województwo śląskie

powiat częstochowski

gmina Janów

6. Formy ochrony

wpis do ewidencji zabytków
Uchwała Nr 217/XXXVI/2005 Rady Gminy
opublikowana w Dzienniku Urzędowym Wojództwa
Śląskiego Nr 128 z dnia 25 października 2005r

7. Opracowanie karty (autor, data i podpis)

Andrzej Nowakowski
styczeń 2015

Andrzej Nowakowski

GEZ

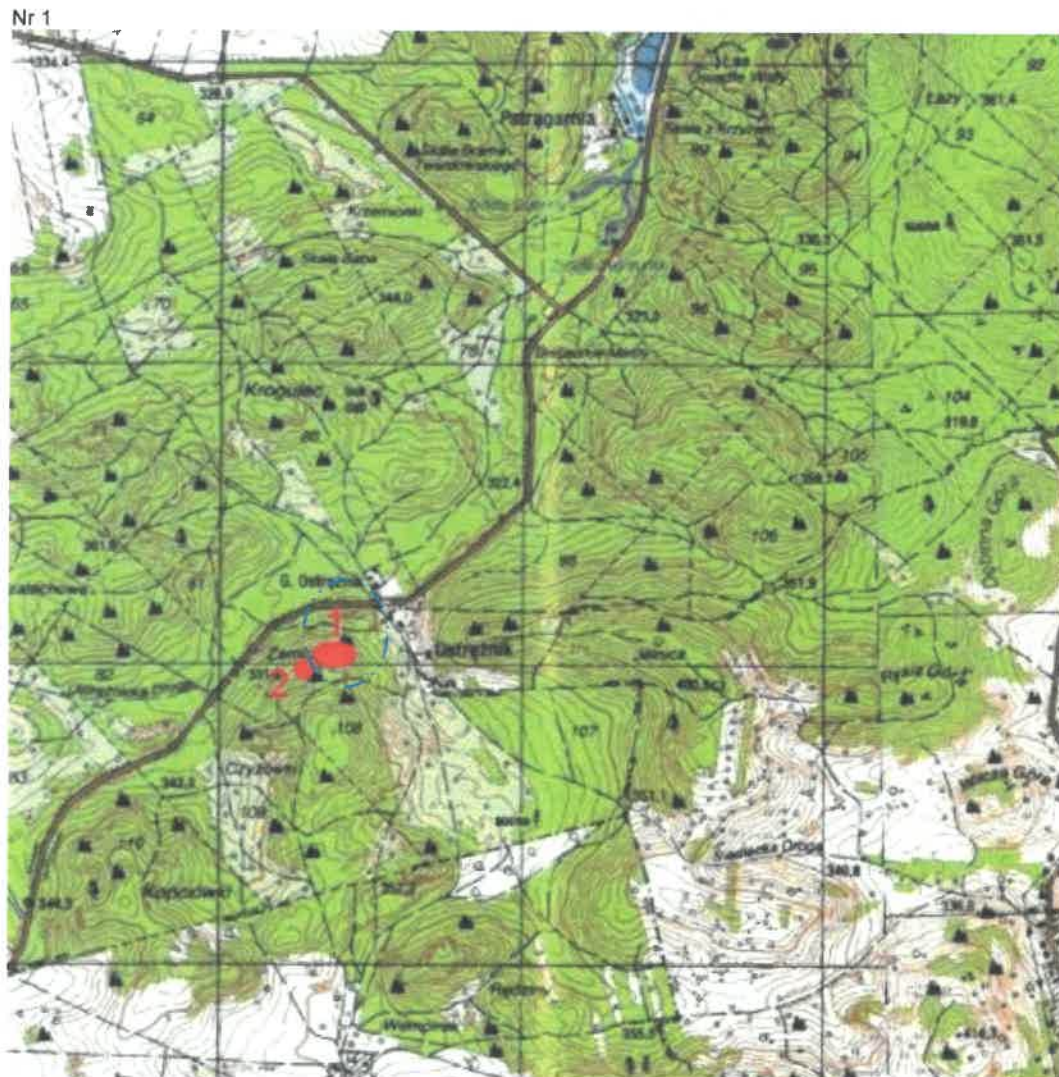
KARTA ADRESOWA ZABYTKU NIERUCHOMEGO

3. Miejscowość
ZŁOTY POTOK

1. Nazwa
RUINY ZAMKU

2. Czas powstania
Średniowiecze XIII-XIV w. zamek pow. 5,0 ha

8. Fotografia z opisem wskazującym orientację albo mapa z zaznaczonym stanowiskiem archeologicznym



orientacja północna

4. Adres
Ostrężnik przy drodze nr 793, w lesie
numer obszaru AZP/nr stanowiska: 89-51/1

5. Przynależność administracyjna

województwo śląskie

powiat częstochowski

gmina Janów

6. Formy ochrony

nr rej.: 370 Z 10.01.1953, 258/60 Z 04.03.1960, 20/78 z 20.02.1978
wpis do rejestru zabytków pod numerem A/24
Uchwała Nr 217/XXXVI/2005 Rady Gminy
opublikowana w Dzienniku Urzędowym Województwa
Śląskiego Nr 128 z dnia 25 października 2005r

7. Opracowanie karty (autor, data i podpis)

Andrzej Nowakowski
styczeń 2015

Andrzej Nowakowski

GEZ

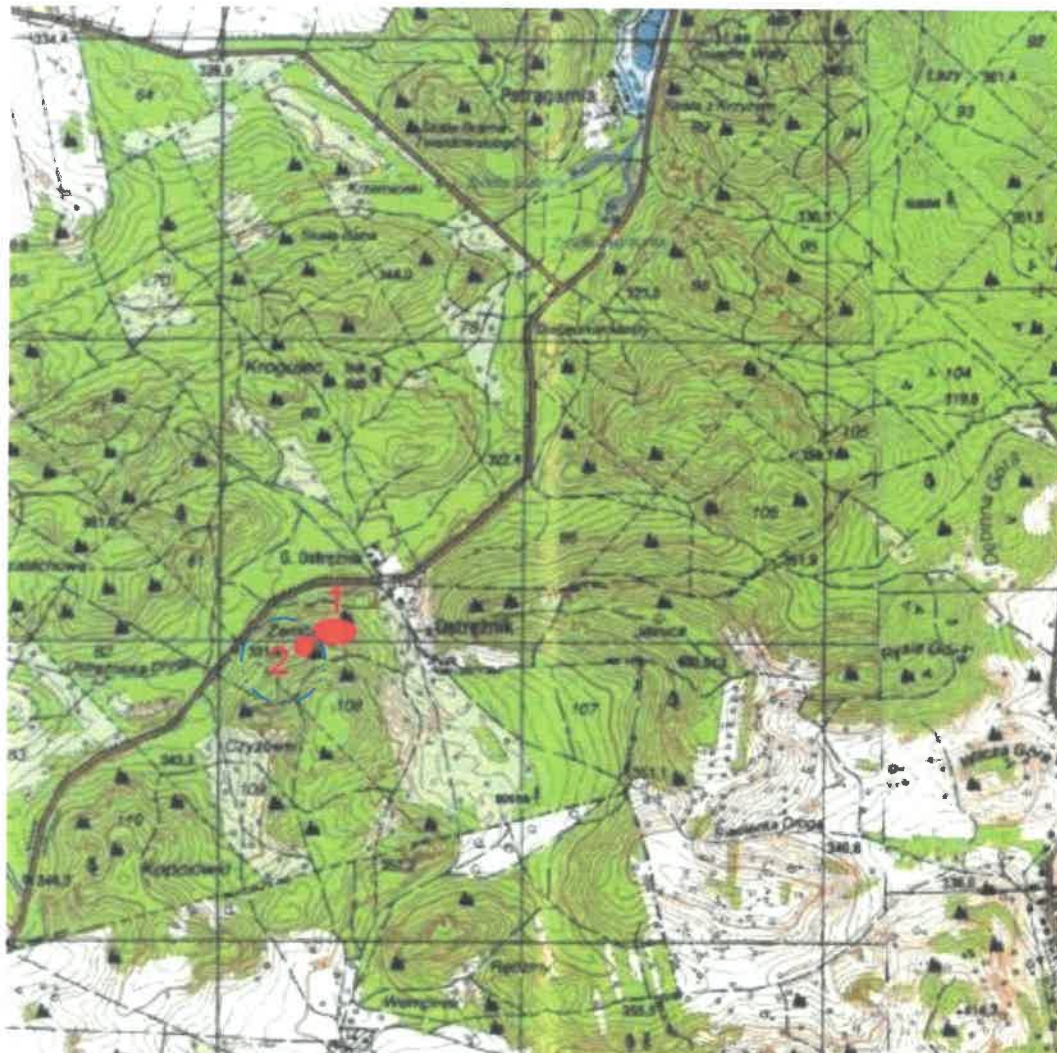
KARTA ADRESOWA ZABYTKU NIERUCHOMEGO

3. Miejscowość
ZŁOTY POTOK

1. Nazwa
STANOWISKO ARCHEOLOGICZNE NR 2

2. Czas powstania
Epoka kamienia – paleolit i neolit, obozowisko jaskiniowe pow. 0,01 ha

8. Fotografia z opisem wskazującym orientację albo mapa z zaznaczonym stanowiskiem archeologicznym



orientacja północna

4. Adres
Ostrężnik przy drodze nr 793, w lesie
numer obszaru AZP/nr stanowiska: 89-51/2

5. Przynależność administracyjna

województwo śląskie

powiat częstochowski

gmina Janów

6. Formy ochrony

wpis do rejestru zabytków pod numerem A/359
Uchwała Nr 217/XXXVI/2005 Rady Gminy
opublikowana w Dzienniku Urzędowym Województwa
Śląskiego Nr 128 z dnia 25 października 2005r

7. Opracowanie karty (autor, data i podpis)

Andrzej Nowakowski
styczeń 2015

Andrzej Nowakowski

GEZ

KARTA ADRESOWA ZABYTKU NIERUCHOMEGO

3. Miejscowość
PIASEK

1. Nazwa
KAPLICA MUROWANA

2. Czas powstania
pocz. XX w.

8. Fotografia z opisem wskazującym orientację albo mapa z zaznaczonym stanowiskiem archeologicznym



4. Adres
Piasek
42-253 Janów
przy drodze krajowej DK 46, w centrum miejscowości

5. Przynależność administracyjna

województwo śląskie

powiat częstochowski

gmina Janów

6. Formy ochrony

wpis do ewidencji zabytków
Uchwała Nr 217/XXXVI/2005 Rady Gminy
opublikowana w Dzienniku Urzędowym Województwa
Śląskiego Nr 128 z dnia 25 października 2005r

7. Opracowanie karty (autor, data i podpis)

Andrzej Nowakowski
styczeń 2015

Andrzej Nowakowski

GEZ

KARTA ADRESOWA ZABYTKU NIERUCHOMEGO

3. Miejscowość
PIASEK

1. Nazwa
KAPLICA MUROWANA

2. Czas powstania
k. XIX w.

8. Fotografia z opisem wskazującym orientację albo mapa z zaznaczonym stanowiskiem archeologicznym



widok od strony ulicy

4. Adres
Piasek
42-253 Janów
przy drodze powiatowej 1093 S

5. Przynależność administracyjna

województwo śląskie

powiat częstochowski

gmina Janów

6. Formy ochrony

wpis do ewidencji zabytków
Uchwała Nr 217/XXXVI/2005 Rady Gminy
opublikowana w Dzienniku Urzędowym Województwa
Śląskiego Nr 128 z dnia 25 października 2005r

7. Opracowanie karty (autor, data i podpis)

Andrzej Nowakowski
styczeń 2015

Andrzej Nowakowski

GEZ

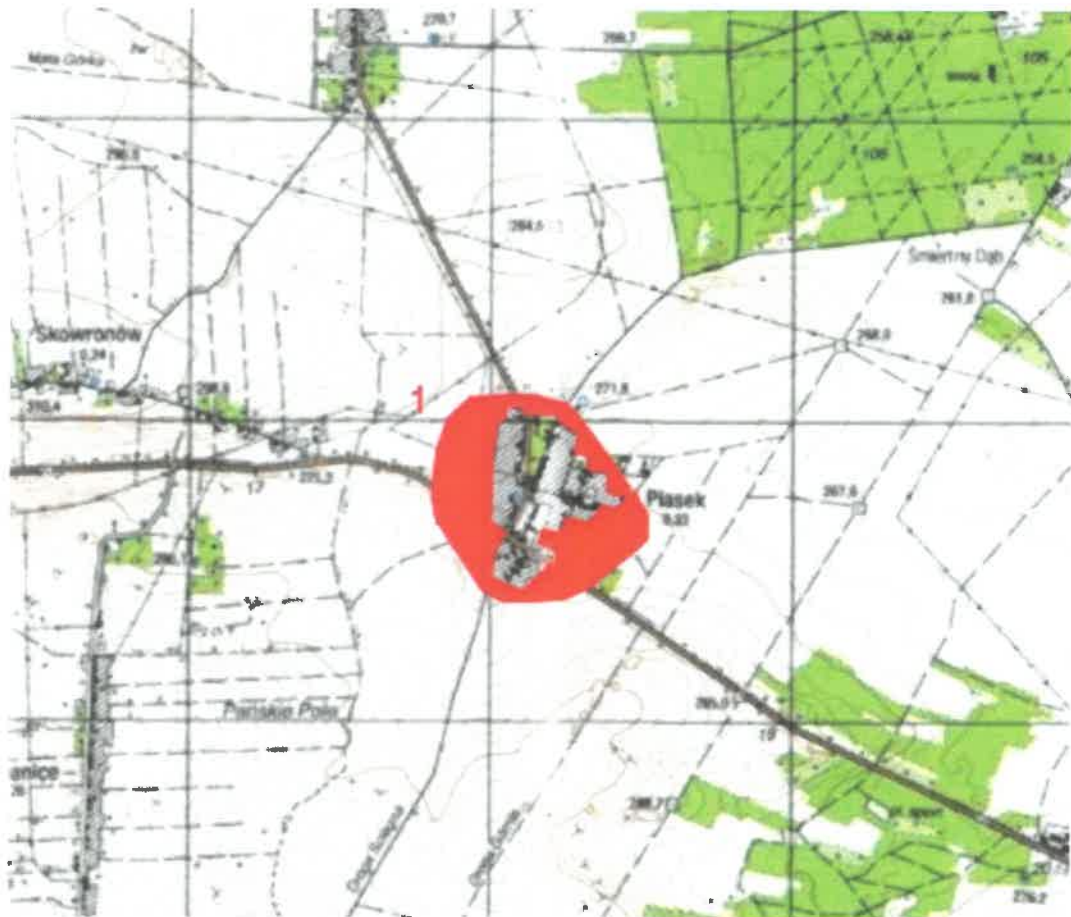
KARTA ADRESOWA ZABYTKU NIERUCHOMEGO

3. Miejscowość
PIASEK

1. Nazwa
STANOWISKO ARCHEOLOGICZNE NR 1

2. Czas powstania
Późne średniowiecze/okres nowożytny – osada
pow. 10,0 ha

8. Fotografia z opisem wskazującym orientację albo mapa z zaznaczonym stanowiskiem archeologicznym



orientacja północna

4. Adres
Piasek
42-253 Janów
numer obszaru AZP/nr stanowiska: 88-51/1

5. Przynależność administracyjna

województwo śląskie

powiat częstochowski

gmina Janów

6. Formy ochrony

wpis do ewidencji zabytków
Uchwała Nr 217/XXXVI/2005 Rady Gminy
opublikowana w Dzienniku Urzędowym Województwa
Śląskiego Nr 128 z dnia 25 października 2005r

7. Opracowanie karty (autor, data i podpis)

Andrzej Nowakowski
styczeń 2015

Andrzej Nowakowski

GEZ

KARTA ADRESOWA ZABYTKU NIERUCHOMEGO

3. Miejscowość
SOKOLE POLE

1. Nazwa
KAPLICA MUROWANA

2. Czas powstania
ok. 1915 r.

8. Fotografia z opisem wskazującym orientację albo mapa z zaznaczonym stanowiskiem archeologicznym



widok od strony drogi

4. Adres
Sokole Pole
42-253 Janów
przy drodze przez miejscowość

5. Przynależność administracyjna

województwo śląskie

powiat częstochowski

gmina Janów

6. Formy ochrony

wpis do ewidencji zabytków
Uchwała Nr 217/XXXVI/2005 Rady Gminy
opublikowana w Dzienniku Urzędowym Województwa
Śląskiego Nr 128 z dnia 25 października 2005r

7. Opracowanie karty (autor, data i podpis)

Andrzej Nowakowski
styczeń 2015

Andrzej Nowakowski

GEZ

KARTA ADRESOWA ZABYTKU NIERUCHOMEGO

3. Miejscowość
SOKOLE POLE

1. Nazwa
KAPLICA MUROWANA

2. Czas powstania
k. XIX w.

8. Fotografia z opisem wskazującym orientację albo mapa z zaznaczonym stanowiskiem archeologicznym



4. Adres
Sokole Pole
42-253 Janów
przy wjeździe do miejscowości

5. Przynależność administracyjna

województwo śląskie

powiat częstochowski

gmina Janów

6. Formy ochrony

wpis do ewidencji zabytków
Uchwała Nr 217/XXXVI/2005 Rady Gminy
opublikowana w Dzienniku Urzędowym Województwa
Śląskiego Nr 128 z dnia 25 października 2005r

7. Opracowanie karty (autor, data i podpis)

Andrzej Nowakowski
styczeń 2015

Andrzej Nowakowski

GEZ

KARTA ADRESOWA ZABYTKU NIEMUCHOMEGO

3. Miejscowość
SOKOLE POLE

1. Nazwa
STANOWISKO ARCHEOLOGICZNE NR 1

2. Czas powstania
Późne średniowiecze – ślad osadnictwa pow. 1,0 ha
Okres nowożytny – ślad osadnictwa

8. Fotografia z opisem wskazującym orientację albo mapa z zaznaczonym stanowiskiem archeologicznym



orientacja północna

4. Adres
Sokole Pole
42-253 Janów
numer obszaru AZP/nr stanowiska: 88-53/52

5. Przynależność administracyjna

województwo śląskie

powiat częstochowski

gmina Janów

6. Formy ochrony

7. Opracowanie karty (autor, data i podpis)

Andrzej Nowakowski
styczeń 2015

Andrzej Nowakowski

GEZ

KARTA ADRESOWA ZABYTKU NIERUCHOMEGO

3. Miejscowość
SOKOLE POLE

1. Nazwa
STANOWISKO ARCHEOLOGICZNE NR 2

2. Czas powstania
Epoka kamienia – ślad osadnictwa pow. 0,01 ha
Teren w części zniszczony dziką wybiórką piasku

8. Fotografia z opisem wskazującym orientację albo mapa z zaznaczonym stanowiskiem archeologicznym



orientacja północna

4. Adres
Sokole Pole
42-253 Janów
numer obszaru AZP/nr stanowiska: 88-53/113

5. Przynależność administracyjna

województwo śląskie

powiat częstochowski

gmina Janów

6. Formy ochrony

7. Opracowanie karty (autor, data i podpis)

Andrzej Nowakowski
styczeń 2015

Andrzej Nowakowski

GEZ

KARTA ADRESOWA ZABYTKU NIEMUCHOMEGO

3. Miejscowość
SOKOLE POLE

1. Nazwa
STANOWISKO ARCHEOLOGICZNE NR 3

2. Czas powstania
Epoka kamienia – ślad osadnictwa pow. 0,01 ha

8. Fotografia z opisem wskazującym orientację albo mapa z zaznaczonym stanowiskiem archeologicznym



orientacja północna

4. Adres
Sokole Pole
42-253 Janów
numer obszaru AZP/nr stanowiska: 88-53/114

5. Przynależność administracyjna

województwo śląskie

powiat częstochowski

gmina Janów

6. Formy ochrony

7. Opracowanie karty (autor, data i podpis)

Andrzej Nowakowski
styczeń 2015

Andrzej Nowakowski

GEZ

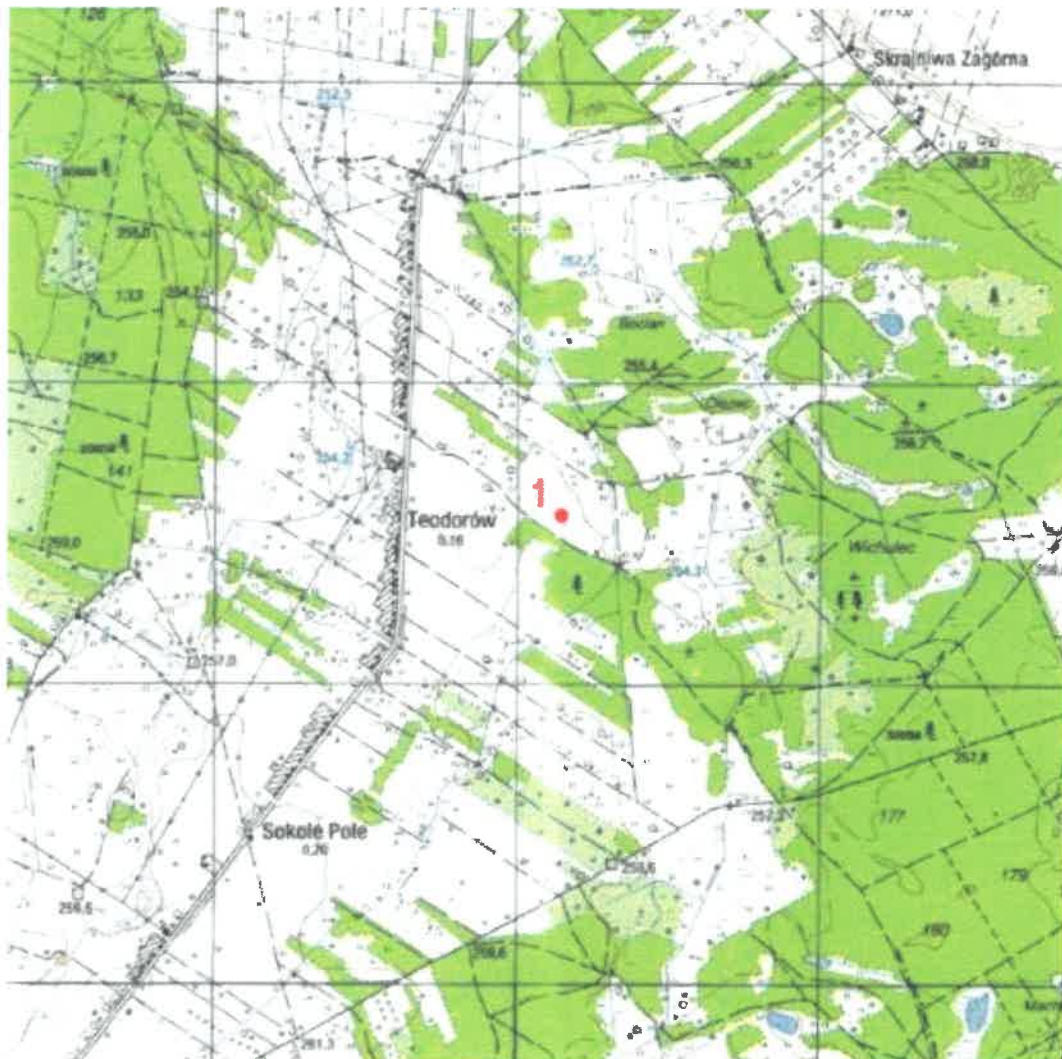
KARTA ADRESOWA ZABYTKU NIERUCHOMEGO

3. Miejscowość
TEODORÓW

1. Nazwa
STANOWISKO ARCHEOLOGICZNE NR 1

2. Czas powstania
Epoka kamienia – ślad osadnictwa
Pradzieje (ogólnie) – ślad osadnictwa
pow. 0,01 ha

8. Fotografia z opisem wskazującym orientację albo mapa z zaznaczonym stanowiskiem archeologicznym



orientacja północna

4. Adres
Teodorów
42-253 Janów
część dz.nr 230 i 231
numer obszaru AZP/nr stanowiska: 88-53/51

5. Przynależność administracyjna

województwo śląskie

powiat częstochowski

gmina Janów

6. Formy ochrony

wpis do ewidencji zabytków
numer obszaru AZP/nr stanowiska: 88-53/51
Uchwała Nr 217/XXXVI/2005 Rady Gminy
opublikowana w Dzienniku Urzędowym Województwa
Śląskiego Nr 128 z dnia 25 października 2005r

7. Opracowanie karty (autor, data i podpis)

Andrzej Nowakowski
styczeń 2015

Andrzej Nowakowski

GEZ

KARTA ADRESOWA ZABYTKU NIERUCHOMEGO

3. Miejscowość
ZAGÓRZE

1. Nazwa
KAPLICA MUROWANA

2. Czas powstania
05.10.1902 r

8. Fotografia z opisem wskazującym orientację albo mapa z zaznaczonym stanowiskiem archeologicznym



widok od strony ulicy

4. Adres
Zagórze
42-253 Janów

5. Przynależność administracyjna

województwo śląskie

powiat częstochowski

gmina Janów

6. Formy ochrony

wpis do ewidencji zabytków
Uchwała Nr 217/XXXVI/2005 Rady Gminy
opublikowana w Dzienniku Urzędowym Województwa
Śląskiego Nr 128 z dnia 25 października 2005r

7. Opracowanie karty (autor, data i podpis)

Andrzej Nowakowski
styczeń 2015

Andrzej Nowakowski

GEZ

KARTA ADRESOWA ZABYTKU NIERUCHOMEGO

3. Miejscowość
ZŁOTY POTOK

1. Nazwa
KOŚCIÓŁ PARAFIALNY P.W. ŚW. JANA CHRZCIELA

2. Czas powstania
XVIII w.

8. Fotografia z opisem wskazującym orientację albo mapa z zaznaczonym stanowiskiem archeologicznym



widok od strony frontowej

4. Adres
ul. Klonowa 2
Złoty Potok
42-253 Janów

5. Przynależność administracyjna

województwo śląskie

powiat częstochowski

gmina Janów

6. Formy ochrony

nr rej. R/504 z 02.05.1957,263/60 z 07.03.1960,27/76/A
z 16.02.1978
wpis do rejestru zabytków pod numerem A/27
Uchwała Nr 217/XXXVI/2005 Rady Gminy
opublikowana w Dzienniku Urzędowym Województwa
Śląskiego Nr 128 z dnia 25 października 2005r

7. Opracowanie karty (autor, data i podpis)

Andrzej Nowakowski
styczeń 2015

Andrzej Nowakowski

GEZ

KARTA ADRESOWA ZABYTKU NIERUCHOMEGO

3. Miejscowość
ZŁOTY POTOK

1. Nazwa
DWOREK ZYGMUNTA KRASIŃSKIEGO

2. Czas powstania
1829 r.

8. Fotografia z opisem wskazującym orientację albo mapa z zaznaczonym stanowiskiem archeologicznym



widok od strony wjazdu do zespołu pałacowo-parkowego

4. Adres
ul. Kościuszki 11
Złoty Potok
42-253 Janów

5. Przynależność administracyjna

województwo śląskie

powiat częstochowski

gmina Janów

6. Formy ochrony

nr rej. R/505 z 02.05.1957, 261/60 z 04.03.1960, 28/78 z 13.02.1978
wpis do rejestru zabytków pod numerem A/28
Uchwała Nr 217/XXXVI/2005 Rady Gminy
opublikowana w Dzienniku Urzędowym Województwa Śląskiego Nr 128 z dnia 25 października 2005r

7. Opracowanie karty (autor, data i podpis)

Andrzej Nowakowski
styczeń 2015

Andrzej Nowakowski

GEZ

KARTA ADRESOWA ZABYTKU NIERUCHOMEGO

3. Miejscowość
ZŁOTY POTOK

1. Nazwa
ZESPÓŁ PAŁACOWO-PARKOWY

2. Czas powstania
pałac – 2 poł. XIX w.
park – XIX, XIX-XX

8. Fotografia z opisem wskazującym orientację albo mapa z zaznaczonym stanowiskiem archeologicznym



widok w kierunku wsch.

4. Adres
ul. Kościuszki 9
Złoty Potok
42-253 Janów

5. Przynależność administracyjna

województwo śląskie

powiat częstochowski

gmina Janów

6. Formy ochrony

nr rej. 262/60 z 03.03.1960, 29/76/A z 13.02.1978
wpis do rejestru zabytków pod numerem A/29
Uchwała Nr 217/XXXVI/2005 Rady Gminy
opublikowana w Dzienniku Urzędowym Województwa
Śląskiego Nr 128 z dnia 25 października 2005r

7. Opracowanie karty (autor, data i podpis)

Andrzej Nowakowski
styczeń 2015

Andrzej Nowakowski

GEZ

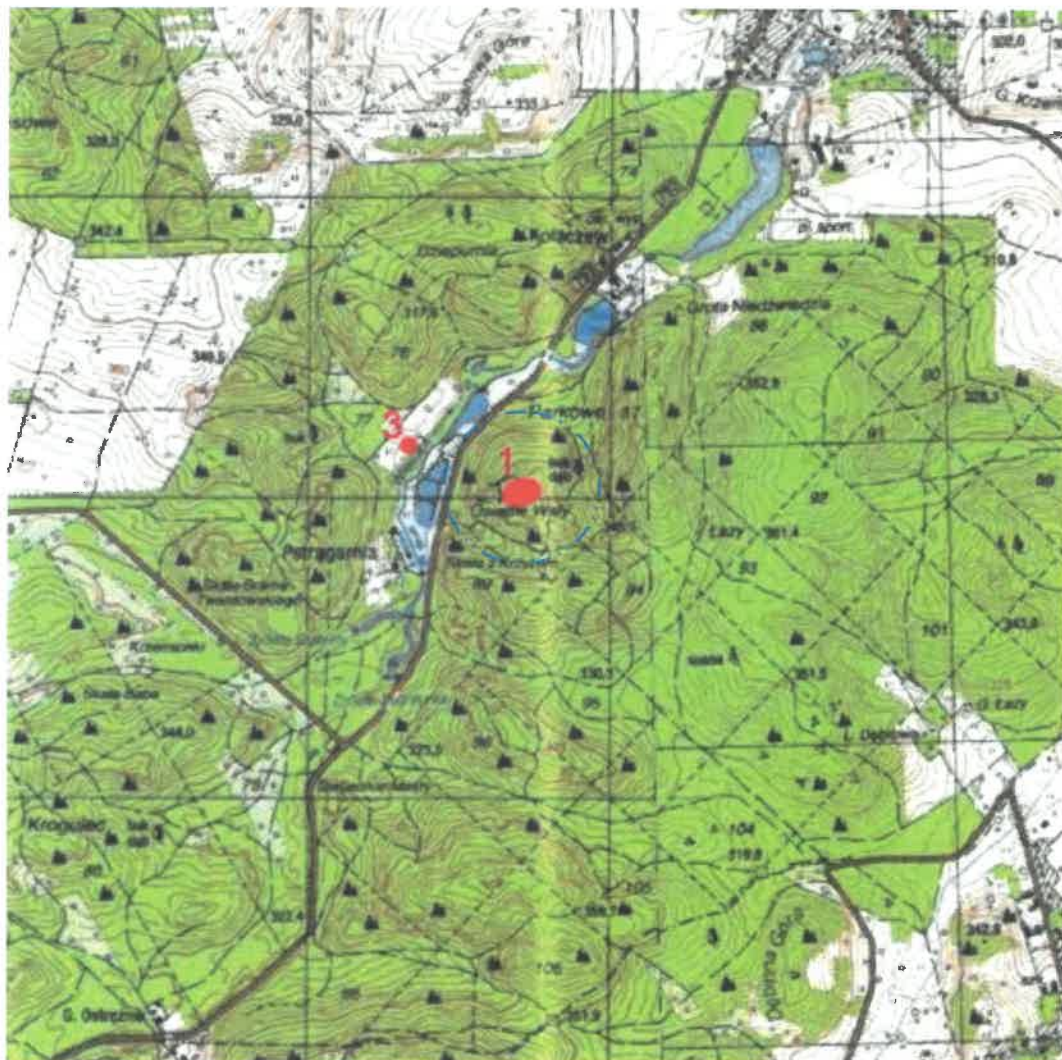
KARTA ADRESOWA ZABYTKU NIERUCHOMEGO

3. Miejscowość
ZŁOTY POTOK

1. Nazwa
STANOWISKO ARCHEOLOGICZNE NR 1

2. Czas powstania
Wczesne średniowiecze IX-XI ? grodzisko pow. 15,0 ha

8. Fotografia z opisem wskazującym orientację albo mapa z zaznaczonym stanowiskiem archeologicznym



orientacja północna

4. Adres
Złoty Potok
42-253 Janów
numer obszaru AZP/nr stanowiska: 89-51/3

5. Przynależność administracyjna

województwo śląskie

powiat częstochowski

gmina Janów

6. Formy ochrony

wpis do rejestru zabytków pod numerem A/247
Uchwała Nr 217/XXXVI/2005 Rady Gminy
opublikowana w Dzienniku Urzędowym Województwa
Śląskiego Nr 128 z dnia 25 października 2005r

7. Opracowanie karty (autor, data i podpis)

Andrzej Nowakowski
styczeń 2015

Andrzej Nowakowski

GEZ

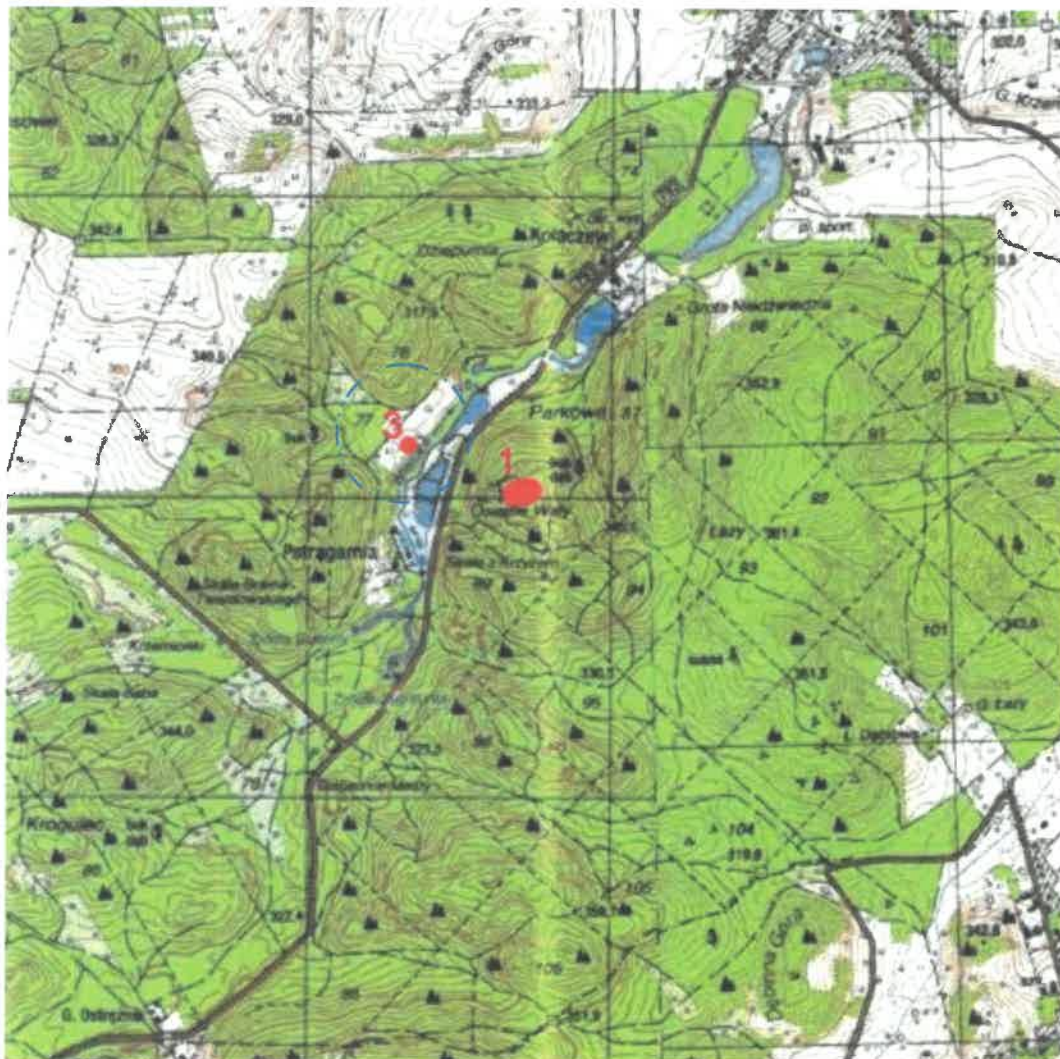
KARTA ADRESOWA ZABYTKU NIERUCHOMEGO

3. Miejscowość
ZŁOTY POTOK

1. Nazwa
STANOWISKO ARCHEOLOGICZNE NR 3

2. Czas powstania
Wczesne średniowiecze osada pow. 0,5 ha

8. Fotografia z opisem wskazującym orientację albo mapa z zaznaczonym stanowiskiem archeologicznym



orientacja północna

4. Adres
Złoty Potok
42-253 Janów
numer obszaru AZP/nr stanowiska: 89-51/4

5. Przynależność administracyjna

województwo śląskie

powiat częstochowski

gmina Janów

6. Formy ochrony

wpis do rejestru zabytków pod numerem A/366
Uchwała Nr 217/XXXVI/2005 Rady Gminy
opublikowana w Dzienniku Urzędowym Województwa
Śląskiego Nr 128 z dnia 25 października 2005r

7. Opracowanie karty (autor, data i podpis)

Andrzej Nowakowski
styczeń 2015

Andrzej Nowakowski

GEZ

KARTA ADRESOWA ZABYTKU NIERUCHOMEGO

3. Miejscowość
ZŁOTY POTOK

1. Nazwa
UKŁAD URBANISTYCZNY

2. Czas powstania
pocz. XII w.

8. Fotografia z opisem wskazującym orientację albo mapa z zaznaczonym stanowiskiem archeologicznym



widok w kierunku wsch.

4. Adres
Złoty Potok
42-253 Janów
centrum miejscowości Plac Jana Chrzciciela

5. Przynależność administracyjna

województwo śląskie

powiat częstochowski

gmina Janów

6. Formy ochrony

nr rej.: R/400/53 z 14.03.1953
wpis do rejestru zabytków pod numerem A/368
Uchwała Nr 217/XXXVI/2005 Rady Gminy
opublikowana w Dzienniku Urzędowym Województwa
Śląskiego Nr 128 z dnia 25 października 2005r

7. Opracowanie karty (autor, data i podpis)

Andrzej Nowakowski
styczeń 2015

Andrzej Nowakowski

GEZ

KARTA ADRESOWA ZABYTKU NIERUCHOMEGO

3. Miejscowość
ZŁOTY POTOK

1. Nazwa
CMENTARZ GRZEBALNY KATOLICKI

2. Czas powstania
poł. XIX w.

8. Fotografia z opisem wskazującym orientację albo mapa z zaznaczonym stanowiskiem archeologicznym



widok od strony ulicy

4. Adres
ul. Kościuszki
Złoty Potok
42-253 Janów

5. Przynależność administracyjna

województwo śląskie

powiat częstochowski

gmina Janów

6. Formy ochrony

nr rej. 422/88 z 27.05.1988
wpis do rejestru zabytków pod numerem A/422
Uchwała Nr 217/XXXVI/2005 Rady Gminy
opublikowana w Dzienniku Urzędowym Województwa
Śląskiego Nr 128 z dnia 25 października 2005r

7. Opracowanie karty (autor, data i podpis)

Andrzej Nowakowski
styczeń 2015

Andrzej Nowakowski

GEZ

KARTA ADRESOWA ZABYTKU NIERUCHOMEGO

3. Miejscowość
ZŁOTY POTOK

1. Nazwa
BUDYNEK MIESZKALNY

2. Czas powstania
pocz. XX w.

8. Fotografia z opisem wskazującym orientację albo mapa z zaznaczonym stanowiskiem archeologicznym



widok od strony podwórka

4. Adres
ul. Kościuszki 6
Złoty Potok
42-253 Janów

5. Przynależność administracyjna

województwo śląskie

powiat częstochowski

gmina Janów

6. Formy ochrony

wpis do wojewódzkiej ewidencji zabytków

7. Opracowanie karty (autor, data i podpis)

Andrzej Nowakowski
styczeń 2015

Andrzej Nowakowski

GEZ

KARTA ADRESOWA ZABYTKU NIERUCHOMEGO

3. Miejscowość
ZŁOTY POTOK

1. Nazwa
MŁYN WODNY, DREWNIANY MŁYN KOŁACZEW

2. Czas powstania
XIV w.

8. Fotografia z opisem wskazującym orientację albo mapa z zaznaczonym stanowiskiem archeologicznym



widok od strony wjazdu na nieruchomość

4. Adres
ul. Kościuszki 77
Złoty Potok
42-253 Janów

5. Przynależność administracyjna

województwo śląskie

powiat częstochowski

gmina Janów

6. Formy ochrony

wpis do wojewódzkiej ewidencji zabytków
Uchwała Nr 217/XXXVI/2005 Rady Gminy
opublikowana w Dzienniku Urzędowym Województwa
Śląskiego Nr 128 z dnia 25 października 2005r

7. Opracowanie karty (autor, data i podpis)

Andrzej Nowakowski
styczeń 2015

Andrzej Nowakowski

GEZ

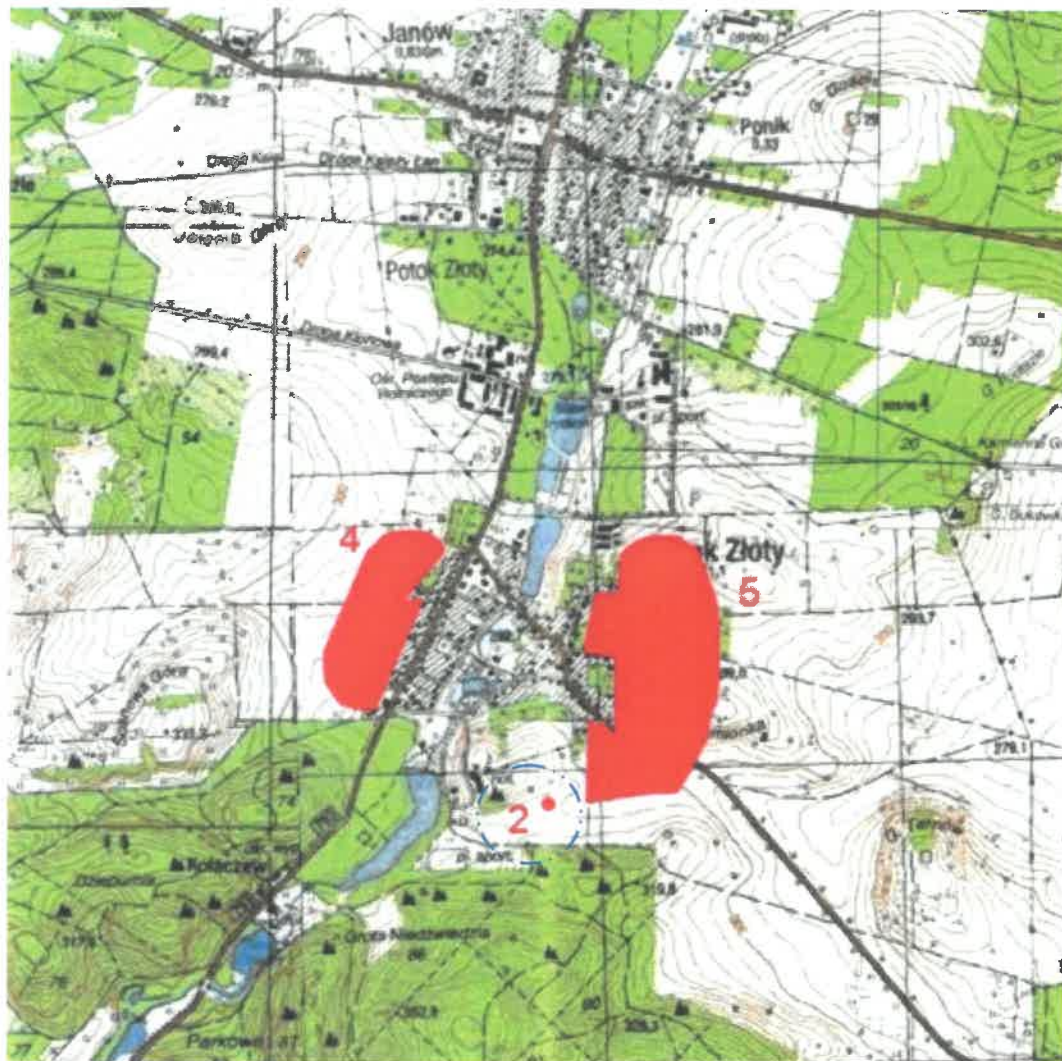
KARTA ADRESOWA ZABYTKU NIERUCHOMEGO

3. Miejscowość
ZŁOTY POTOK

1. Nazwa
STANOWISKO ARCHEOLOGICZNE NR 2

2. Czas powstania
Okres nowożytny – ślad osadnictwa pow. 0,01 ha

8. Fotografia z opisem wskazującym orientację albo mapa z zaznaczonym stanowiskiem archeologicznym



orientacja północna

4. Adres
Złoty Potok
42-253 Janów
numer obszaru AZP/nr stanowiska: 89-51/5

5. Przynależność administracyjna

województwo śląskie

powiat częstochowski

gmina Janów

6. Formy ochrony

wpis do ewidencji zabytków
Uchwała Nr 217/XXXVI/2005 Rady Gminy
opublikowana w Dzienniku Urzędowym Województwa
Śląskiego Nr 128 z dnia 25 października 2005r

7. Opracowanie karty (autor, data i podpis)

Andrzej Nowakowski
styczeń 2015

Andrzej Nowakowski

GEZ

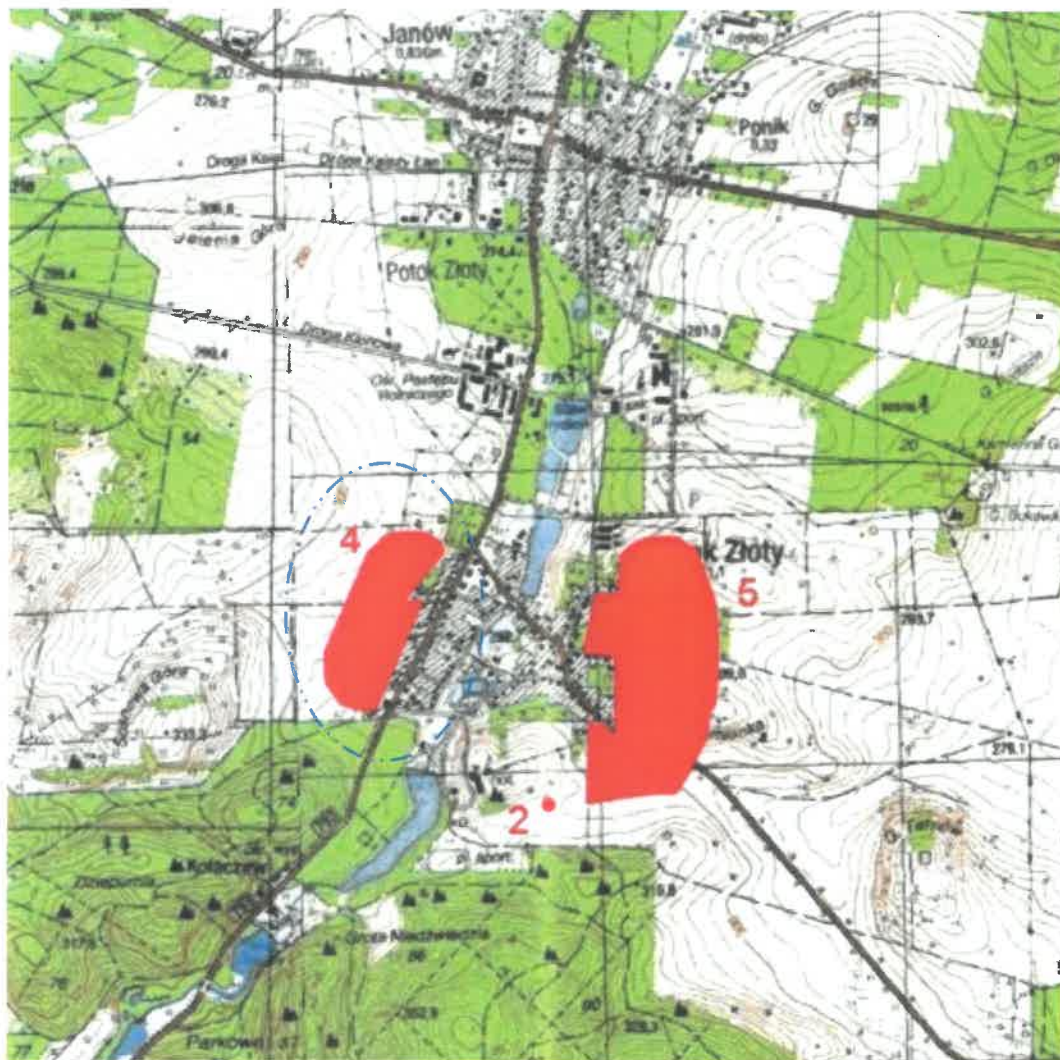
KARTA ADRESOWA ZABYTKU NIERUCHOMEGO

3. Miejscowość
ZŁOTY POTOK

1. Nazwa
STANOWISKO ARCHEOLOGICZNE NR 4

2. Czas powstania
Okres nowożytny – osada pow. 2,0 ha

8. Fotografia z opisem wskazującym orientację albo mapa z zaznaczonym stanowiskiem archeologicznym



orientacja północna

4. Adres
Złoty Potok
42-253 Janów
numer obszaru AZP/nr stanowiska: 89-51/6

5. Przynależność administracyjna

województwo śląskie

powiat częstochowski

gmina Janów

6. Formy ochrony

wpis do ewidencji zabytków
Uchwała Nr 217/XXXVI/2005 Rady Gminy
opublikowana w Dzienniku Urzędowym Województwa
Śląskiego Nr 128 z dnia 25 października 2005r

7. Opracowanie karty (autor, data i podpis)

Andrzej Nowakowski
styczeń 2015

Andrzej Nowakowski

GEZ

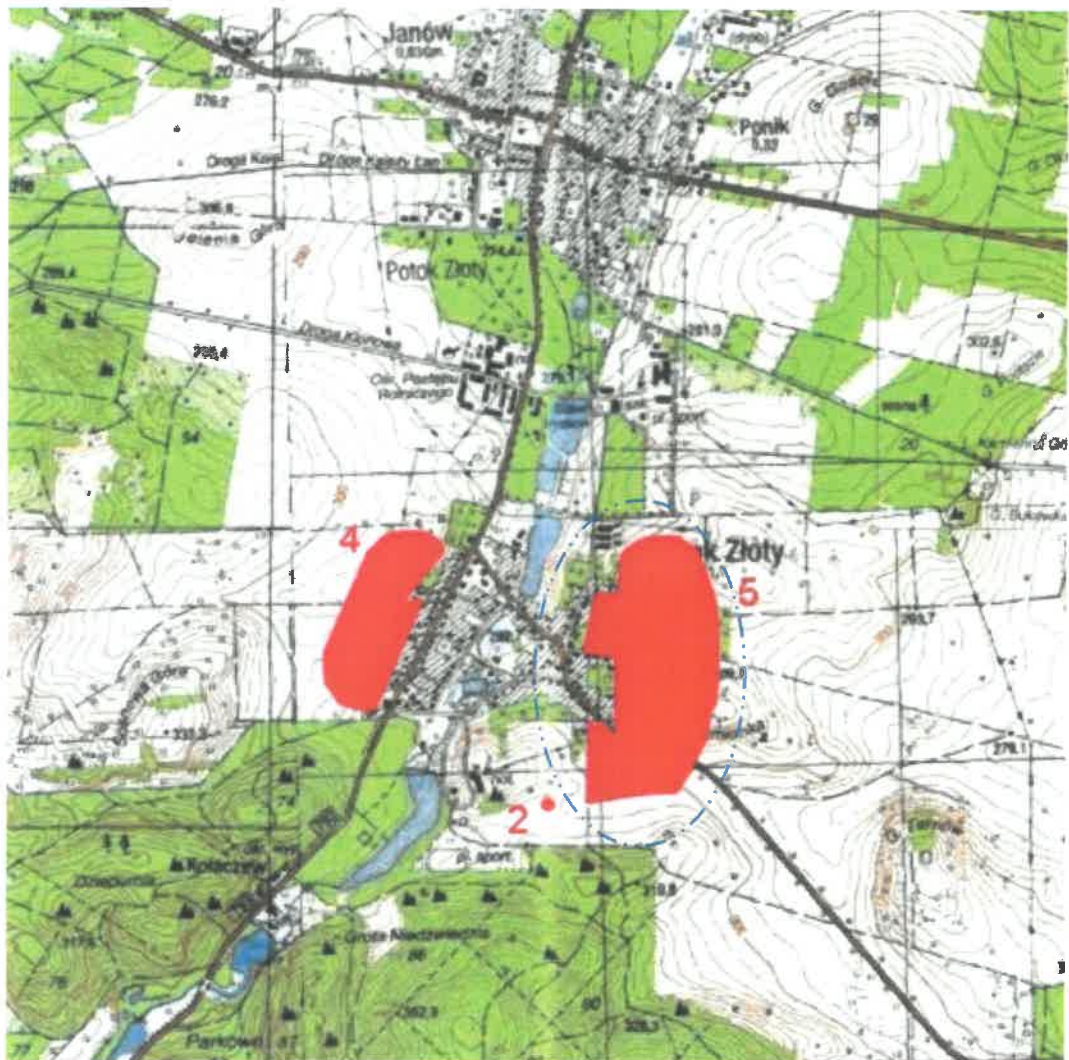
KARTA ADRESOWA ZABYTKU NIERUCHOMEGO

3. Miejscowość
ZŁOTY POTOK

1. Nazwa
STANOWISKO ARCHEOLOGICZNE NR 5

2. Czas powstania
Okres nowożytny – osada pow. 3,0 ha

8. Fotografia z opisem wskazującym orientację albo mapa z zaznaczonym stanowiskiem archeologicznym



orientacja północna

4. Adres
Złoty Potok
42-253 Janów
numer obszaru AZP/nr stanowiska: 89-51/7

5. Przynależność administracyjna

województwo śląskie

powiat częstochowski

gmina Janów

6. Formy ochrony

wpis do ewidencji zabytków
Uchwała Nr 217/XXXVI/2005 Rady Gminy
opublikowana w Dzienniku Urzędowym Województwa
Śląskiego Nr 128 z dnia 25 października 2005r

7. Opracowanie karty (autor, data i podpis)

Andrzej Nowakowski
styczeń 2015

Andrzej Nowakowski

GEZ

KARTA ADRESOWA ZABYTKU NIERUCHOMEGO

3. Miejscowość
ZŁOTY POTOK

1. Nazwa
KAPLICA CMENTARNA

2. Czas powstania
pocz.. XX w.

8. Fotografia z opisem wskazującym orientację albo mapa z zaznaczonym stanowiskiem archeologicznym



Widok od strony wejścia do kalpicy

4. Adres
ul. Kościuszki
Złoty Potok
42-253 Janów

5. Przynależność administracyjna

województwo śląskie

powiat częstochowski

gmina Janów

6. Formy ochrony

wpis do wojewódzkiej ewidencji zabytków

7. Opracowanie karty (autor, data i podpis)

Andrzej Nowakowski
styczeń 2015

Andrzej Nowakowski

GEZ

KARTA ADRESOWA ZABYTKU NIERUCHOMEGO

3. Miejscowość
ZŁOTY POTOK

1. Nazwa
BUDYNEK NADLEŚNICTWA

2. Czas powstania
pocz. XX w.

8. Fotografia z opisem wskazującym orientację albo mapa z zaznaczonym stanowiskiem archeologicznym



widok od frontu budynku

4. Adres
ul. Kościuszki 2
Złoty Potok
42-253 Janów

5. Przynależność administracyjna

województwo śląskie

powiat częstochowski

gmina Janów

6. Formy ochrony

wpis do wojewódzkiej ewidencji zabytków

7. Opracowanie karty (autor, data i podpis)

Andrzej Nowakowski
styczeń 2015

Andrzej Nowakowski

GEZ

KARTA ADRESOWA ZABYTKU NIERUCHOMEGO

3. Miejscowość
ZŁOTY POTOK

1. Nazwa
BUDYNEK PLEBANI

2. Czas powstania
1 ćw. XX w.

8. Fotografia z opisem wskazującym orientację albo mapa z zaznaczonym stanowiskiem archeologicznym



widok od strony wejścia na podwórko plebani

4. Adres
ul. św. Józefa 1
Złoty Potok
42-253 Janów

5. Przynależność administracyjna

województwo śląskie

powiat częstochowski

gmina Janów

6. Formy ochrony

wpis do wojewódzkiej ewidencji zabytków

7. Opracowanie karty (autor, data i podpis)

Andrzej Nowakowski
styczeń 2015

Andrzej Nowakowski

GEZ

KARTA ADRESOWA ZABYTKU NIERUCHOMEGO

3. Miejscowość
ZŁOTY POTOK

1. Nazwa
STODOŁA W ZESPOLE BUDYNKÓW PLEBAŃSKICH

2. Czas powstania
1 ćw. XX w.

8. Fotografia z opisem wskazującym orientację albo mapa z zaznaczonym stanowiskiem archeologicznym



widok od strony podwórka

4. Adres
ul. św. Józefa 1
Złoty Potok
42-253 Janów

5. Przynależność administracyjna

województwo śląskie

powiat częstochowski

gmina Janów

6. Formy ochrony

wpis do wojewódzkiej ewidencji zabytków

7. Opracowanie karty (autor, data i podpis)

Andrzej Nowakowski
styczeń 2015

Andrzej Nowakowski

GEZ

KARTA ADRESOWA ZABYTKU NIERUCHOMEGO

3. Miejscowość
ZŁOTY POTOK

1. Nazwa
WIKARÓWKA W ZESPOLE BUDYNKÓW PLEBAŃSKICH

2. Czas powstania
1 ćw. XX w.

8. Fotografia z opisem wskazującym orientację albo mapa z zaznaczonym stanowiskiem archeologicznym



widok od strony rynku

4. Adres
ul. Klonowa 2
Złoty Potok
42-253 Janów

5. Przynależność administracyjna

województwo śląskie

powiat częstochowski

gmina Janów

6. Formy ochrony

wpis do wojewódzkiej ewidencji zabytków

7. Opracowanie karty (autor, data i podpis)

Andrzej Nowakowski
styczeń 2015

Andrzej Nowakowski

GEZ

KARTA ADRESOWA ZABYTKU NIERUCHOMEGO

3. Miejscowość
ŻURAW

1. Nazwa
KOŚCIÓŁ PARAFIALNY P.W. ŚW. BARTŁOMIEJA

2. Czas powstania
1440 , 2 poł. XIX

8. Fotografia z opisem wskazującym orientację albo mapa z zaznaczonym stanowiskiem archeologicznym



widok od strony ulicy

4. Adres
ul. Kościelna 11
Żuraw
42-25 Janów

5. Przynależność administracyjna

województwo śląskie

powiat częstochowski

gmina Janów

6. Formy ochrony

nr rej. 265/60 z 07.03.1960, 38/76/A z 10.03.1978
wpis do rejestru zabytków pod numerem A/38
Uchwała Nr 217/XXXVI/2005 Rady Gminy
opublikowana w Dzienniku Urzędowym Województwa
Śląskiego Nr 128 z dnia 25 października 2005r

7. Opracowanie karty (autor, data i podpis)

Andrzej Nowakowski
styczeń 2015

Andrzej Nowakowski

GEZ

KARTA ADRESOWA ZABYTKU NIERUCHOMEGO

3. Miejscowość
ŻURAW

1. Nazwa
KAPLICA CMENTARNA P.W. ŚW. BARBARY WRAZ Z CMENTARZEM

2. Czas powstania
kaplica: pocz. XVII

8. Fotografia z opisem wskazującym orientację albo mapa z zaznaczonym stanowiskiem archeologicznym



widok w kierunku pn.

4. Adres
ul. Leśna
Żuraw
42-253 Janów

5. Przynależność administracyjna

województwo śląskie

powiat częstochowski

gmina Janów

6. Formy ochrony

nr rej. R/507/57 z 02.05.1957, 266/60 z 07.03.1960
wpis do rejestru zabytków pod numerem A/367
Uchwała Nr 217/XXXVI/2005 Rady Gminy
opublikowana w Dzienniku Urzędowym Województwa
Śląskiego Nr 128 z dnia 25 października 2005r

7. Opracowanie karty (autor, data i podpis)

Andrzej Nowakowski
styczeń 2015

Andrzej Nowakowski

GEZ

KARTA ADRESOWA ZABYTKU NIERUCHOMEGO

3. Miejscowość
ŻURAW

1. Nazwa
ZESPÓŁ DWORSKO-PARKOWY

2. Czas powstania
zespół dworski: pocz. XX w.

8. Fotografia z opisem wskazującym orientację albo mapa z zaznaczonym stanowiskiem archeologicznym



widok w kierunku pn.

4. Adres
ul. Kościelna 17
Żuraw
42-253 Janów

5. Przynależność administracyjna

województwo śląskie

powiat częstochowski

gmina Janów

6. Formy ochrony

nr rej. 468/89 z 27.12.1989
wpis do rejestru zabytków pod numerem A/468
Uchwała Nr 217/XXXVI/2005 Rady Gminy
opublikowana w Dzienniku Urzędowym Województwa
Śląskiego Nr 128 z dnia 25 października 2005r

7. Opracowanie karty (autor, data i podpis)

Andrzej Nowakowski
styczeń 2015

Andrzej Nowakowski

GEZ

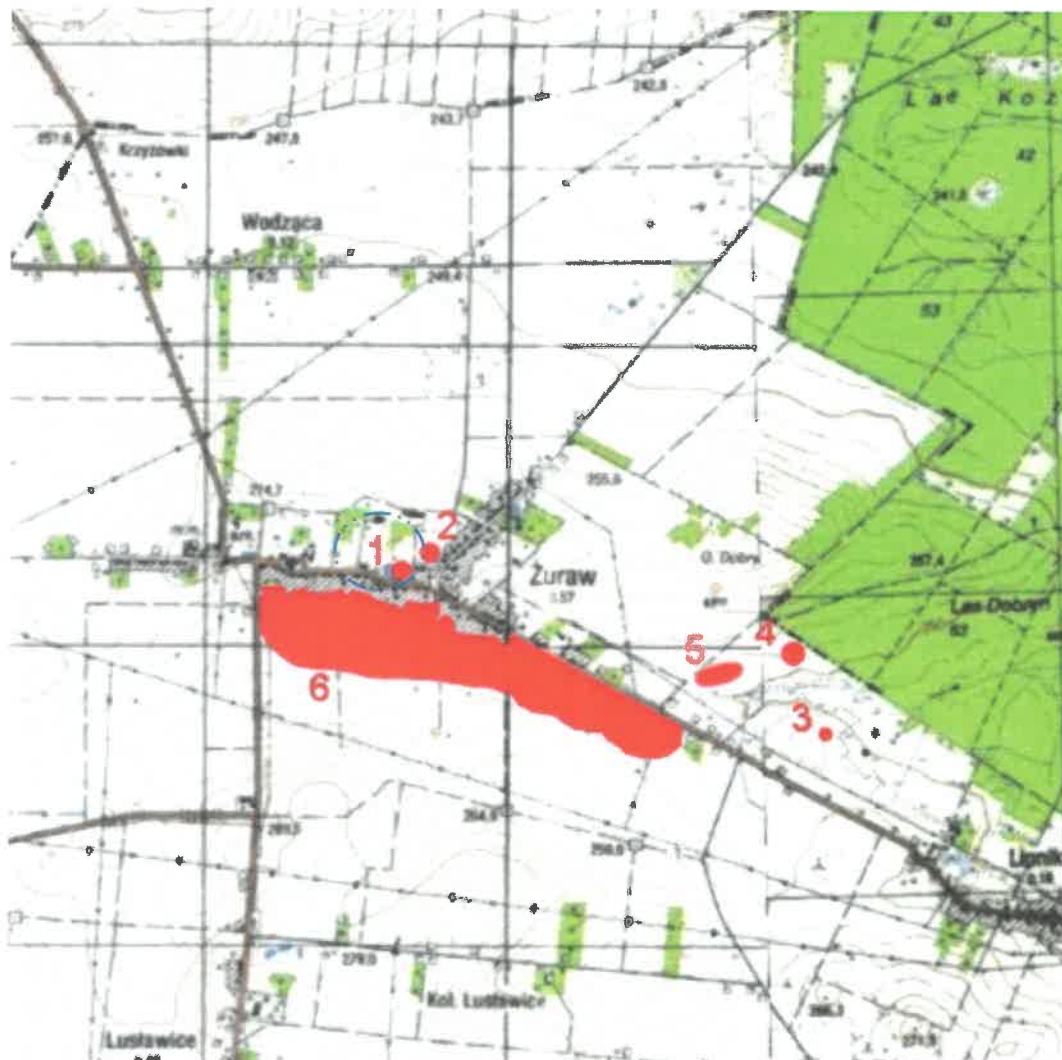
KARTA ADRESOWA ZABYTKU NIERUCHOMEGO

3. Miejscowość
ZURAW

1. Nazwa
STANOWISKO ARCHEOLOGICZNE NR 1

2. Czas powstania
Późne średniowiecze –gródek stożkowy
pow. 0,1 ha

8. Fotografia z opisem wskazującym orientację albo mapa z zaznaczonym stanowiskiem archeologicznym



orientacja północna

4. Adres

Żuraw
42-253 Janów
numer obszaru AZP/nr stanowiska: 87-51/1

5. Przynależność administracyjna

województwo śląskie

powiat częstochowski

gmina Janów

6. Formy ochrony

wpis do ewidencji zabytków
Uchwała Nr 217/XXXVI/2005 Rady Gminy
opublikowana w Dzienniku Urzędowym Województwa
Śląskiego Nr 128 z dnia 25 października 2005r

7. Opracowanie karty (autor, data i podpis)

Andrzej Nowakowski
styczeń 2015

Andrzej Nowakowski

GEZ

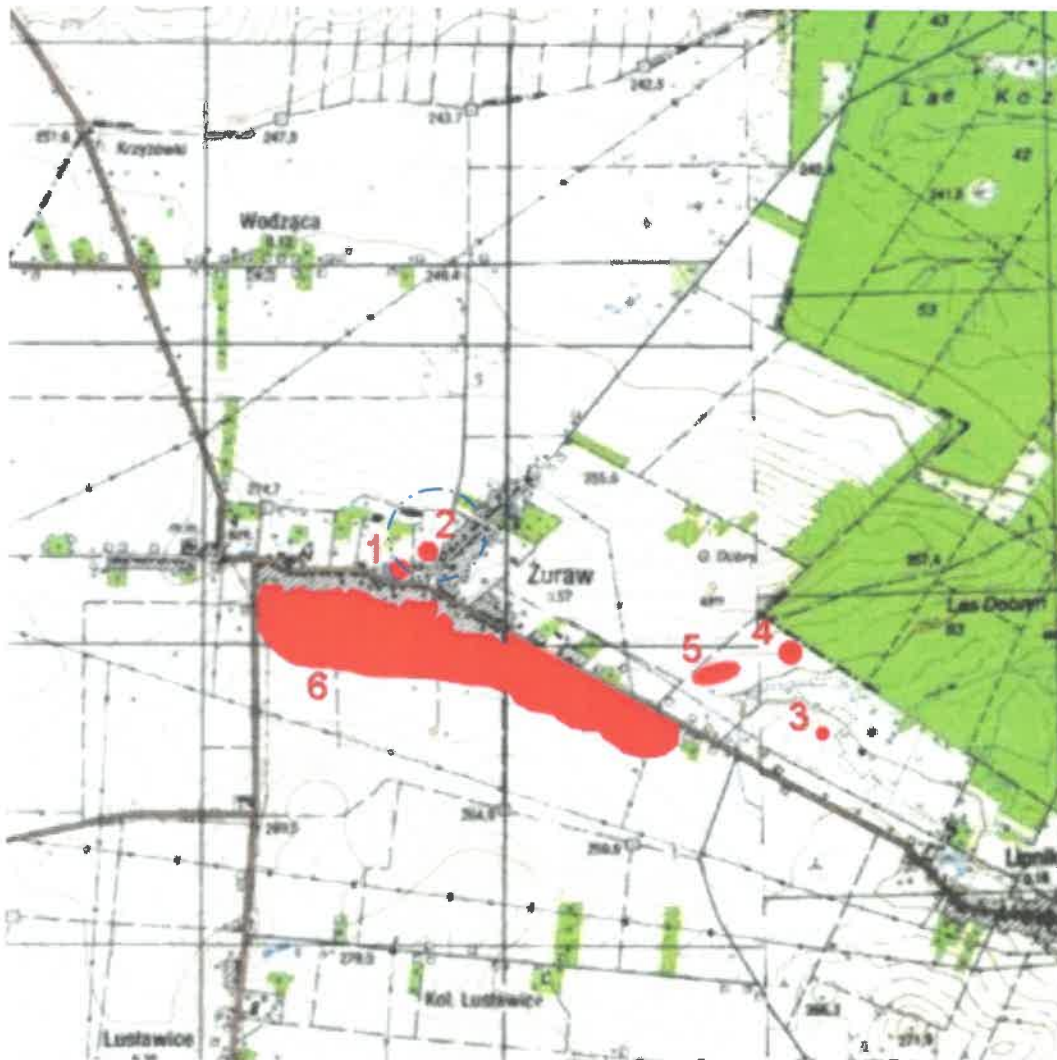
KARTA ADRESOWA ZABYTKU NIERUCHOMEGO

3. Miejscowość
ZURAW

1. Nazwa
STANOWISKO ARCHEOLOGICZNE NR 2

2. Czas powstania
Późne średniowiecze – osada
pow. 0,5 ha

8. Fotografia z opisem wskazującym orientację albo mapa z zaznaczonym stanowiskiem archeologicznym



orientacja północna

4. Adres

Żuraw
42-253 Janów
numer obszaru AZP/nr stanowiska: 87-51/2

5. Przynależność administracyjna

województwo śląskie

powiat częstochowski

gmina Janów

6. Formy ochrony

wpis do ewidencji zabytków
Uchwała Nr 217/XXXVI/2005 Rady Gminy
opublikowana w Dzienniku Urzędowym Województwa
Śląskiego Nr 128 z dnia 25 października 2005r

7. Opracowanie karty (autor, data i podpis)

Andrzej Nowakowski
styczeń 2015

Andrzej Nowakowski

GEZ

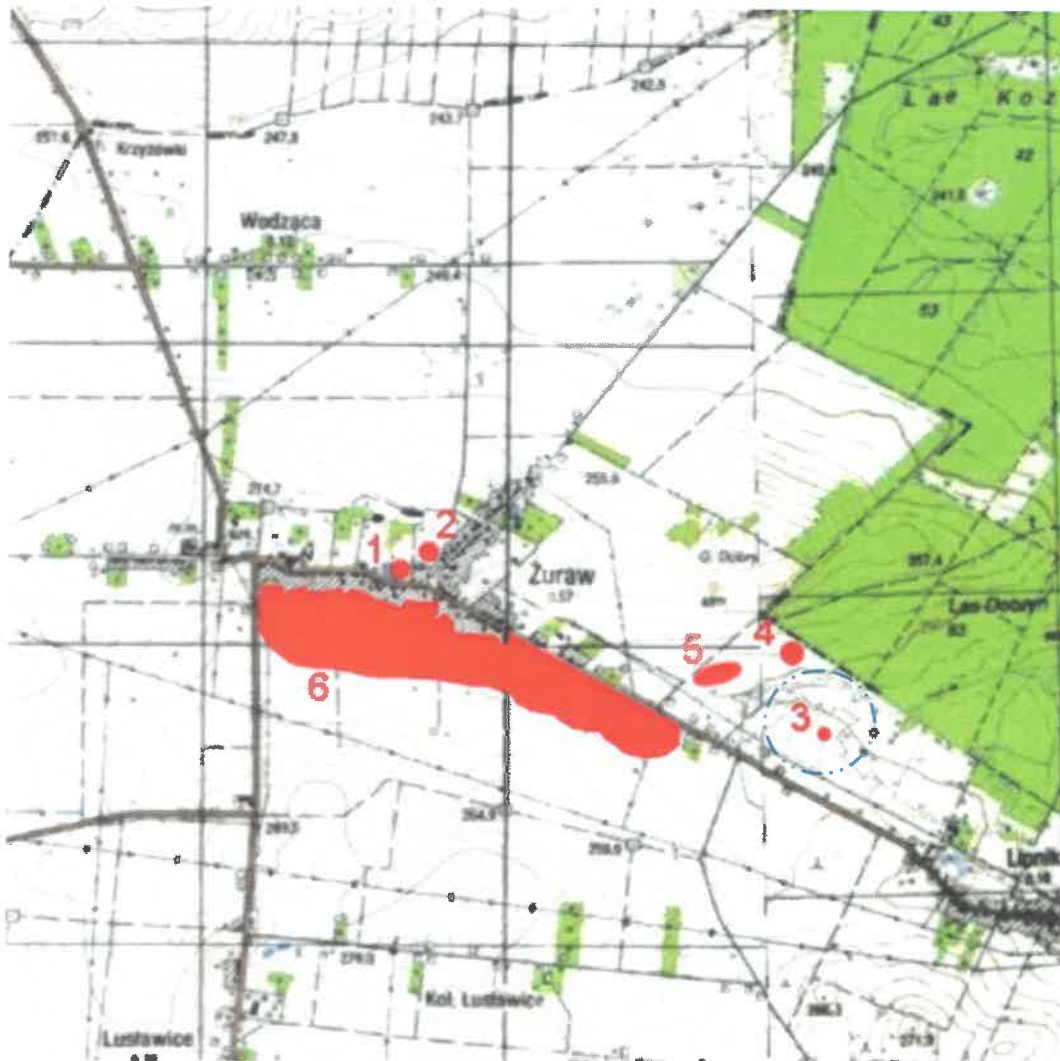
KARTA ADRESOWA ZABYTKU NIERUCHOMEGO

3. Miejscowość
ŻURAW

1. Nazwa
STANOWISKO ARCHEOLOGICZNE NR 3

2. Czas powstania
Okres nowożytny – ślad osadnictwa
pow. 0,1 ha

8. Fotografia z opisem wskazującym orientację albo mapa z zaznaczonym stanowiskiem archeologicznym



orientacja północna

4. Adres

Żuraw
42-253 Janów
numer obszaru AZP/nr stanowiska: 87-51/6

5. Przynależność administracyjna

województwo śląskie

powiat częstochowski

gmina Janów

6. Formy ochrony

wpis do ewidencji zabytków
Uchwała Nr 217/XXXVI/2005 Rady Gminy
opublikowana w Dzienniku Urzędowym Województwa
Śląskiego Nr 128 z dnia 25 października 2005r

7. Opracowanie karty (autor, data i podpis)

Andrzej Nowakowski
styczeń 2015

Andrzej Nowakowski

GEZ

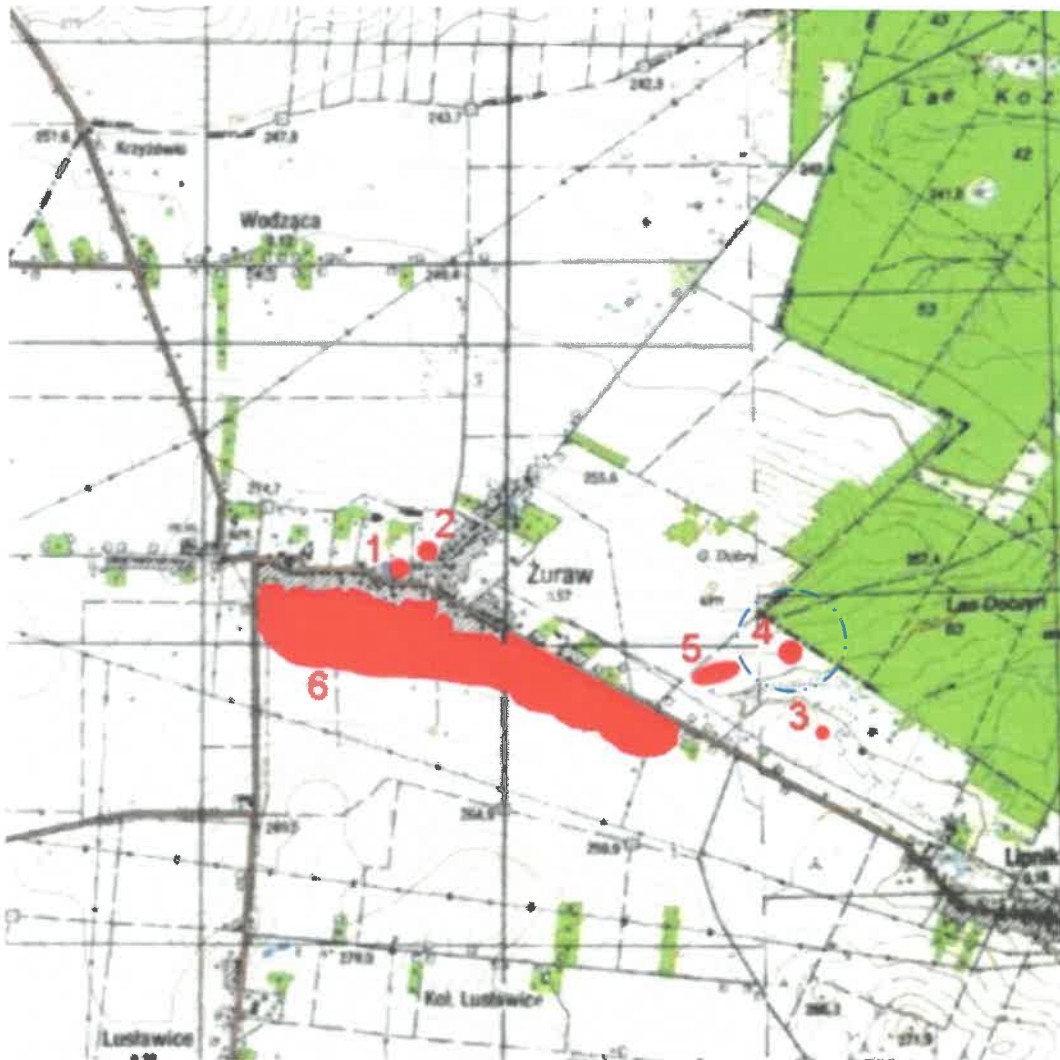
KARTA ADRESOWA ZABYTKU NIERUCHOMEGO

3. Miejscowość
ŻURAW

1. Nazwa
STANOWISKO ARCHEOLOGICZNE NR 4

2. Czas powstania
Wczesne średniowiecze – ślad osadnictwa
Późne średniowiecze/okres nowożytny – osada/punkt osadniczy
pow. 0,5 ha

8. Fotografia z opisem wskazującym orientację albo mapa z zaznaczonym stanowiskiem archeologicznym



orientacja północna

4. Adres

Żuraw
42-253 Janów
numer obszaru AZP/nr stanowiska: 87-51/7

5. Przynależność administracyjna

województwo śląskie

powiat częstochowski

gmina Janów

6. Formy ochrony

wpis do ewidencji zabytków
Uchwała Nr 217/XXXVI/2005 Rady Gminy
opublikowana w Dzienniku Urzędowym Województwa
Śląskiego Nr 128 z dnia 25 października 2005r

7. Opracowanie karty (autor, data i podpis)

Andrzej Nowakowski
styczeń 2015

Andrzej Nowakowski

GEZ

KARTA ADRESOWA ZABYTKU NIERUCHOMEGO

3. Miejscowość
ŻURAW

1. Nazwa
STANOWISKO ARCHEOLOGICZNE NR 5

2. Czas powstania
Wczesne średniowiecze – ślad osadnictwa
Późne średniowiecze/okres nowożytny – osada
pow. 1,0 ha

8. Fotografia z opisem wskazującym orientację albo mapa z zaznaczonym stanowiskiem archeologicznym



orientacja północna

4. Adres

Żuraw
42-253 Janów
numer obszaru AZP/nr stanowiska: 87-51/8

5. Przynależność administracyjna

województwo śląskie

powiat częstochowski

gmina Janów

6. Formy ochrony

wpis do ewidencji zabytków
Uchwała Nr 217/XXXVI/2005 Rady Gminy
opublikowana w Dzienniku Urzędowym Województwa
Śląskiego Nr 128 z dnia 25 października 2005r

7. Opracowanie karty (autor, data i podpis)

Andrzej Nowakowski
styczeń 2015

Andrzej Nowakowski

GEZ

KARTA ADRESOWA ZABYTKU NIERUCHOMEGO

3. Miejscowość
ŻURAW

1. Nazwa
STANOWISKO ARCHEOLOGICZNE NR 6

2. Czas powstania
Późne średniowiecze/okres nowożytny – osada
pow. 15,0 ha

8. Fotografia z opisem wskazującym orientację albo mapa z zaznaczonym stanowiskiem archeologicznym



orientacja północna

4. Adres

Żuraw
42-253 Janów
numer obszaru AZP/nr stanowiska: 87-51/9

5. Przynależność administracyjna

województwo śląskie

powiat częstochowski

gmina Janów

6. Formy ochrony

wpis do ewidencji zabytków
Uchwała Nr 217/XXXVI/2005 Rady Gminy
opublikowana w Dzienniku Urzędowym Województwa
Śląskiego Nr 128 z dnia 25 października 2005r

7. Opracowanie karty (autor, data i podpis)

Andrzej Nowakowski
styczeń 2015

Andrzej Nowakowski