

Elementy projektu budowlanego	TOM I - PROJEKT ZAGOSPODAROWANIA TERENU				
Nazwa zadania	ROZBUDOWA INSTALACJI OŚWIETLENIA ULICY STRAŻACKIEJ I NOWOWIEJSKIEJ OD ISTNIEJĄCEJ LINII nN W MIEJSCOWOŚCI PIASEK GM. JANÓW				
Adres i kategoria obiektu budowlanego	42 - 253 Piasek, gm. Janów ul. Strażacka, ul. Nowowiejska kategoria obiektu: XXVI				
Numery ewidencyjne działek	dz. nr ewid. 156, 443, 444, 523, 535 jednostka ewid. 240403_2, obręb: 0014 Piasek				
Dane inwestora	Gmina Janów 42-253 Janów ul. Częstochowska 1				
Nazwa i adres jednostki projektowania	Zakład Usług Elektrycznych "ELMAZ" Zbigniew Grabowski ul. Żurawska 23, 42-253 Janów				
ZESPÓŁ AUTORSKI					
	Imię nazwisko	Nr uprawnień/ specjalność	Zakres opracowania	DATA	Podpis
Projektant:	mgr inż. Paweł Kożuch	SLK/4013/PWOE/11 Uprawnienia do projektowania i kierowania robotami budowlanymi w specjalności instalacyjnej w zakresie sieci, instalacji i urządzeń elektrycznych i elektroenergetycznych bez ograniczeń Członek SŁOIB nr ewid. SLK/IE/7582/12	CZĘŚĆ ELEKTRYCZNA	01.09.2022r.	
Sprawdz.:	mgr inż. Paweł Błady	SLK/0366/PWOE/04 Uprawnienia budowlane do projektowania i kierowania robotami budowlanymi bez ograniczeń w specjalności instalacyjnej w zakresie sieci, instalacji i urządzeń elektrycznych i elektroenergetycznych członek SŁOIB nr ewid. SLK/IE/2202/04	CZĘŚĆ ELEKTRYCZNA	01.09.2022r.	

I. Spis zawartości części opisowej

1. Podstawa opracowania	<u>3</u>
2. Przedmiot i zakres zamierzenia budowlanego.....	<u>3</u>
3. Istniejące zagospodarowanie terenu oraz obiekty przeznaczone do rozbiórki.....	<u>4</u>
3.1. Istniejące zagospodarowanie terenu.....	<u>4</u>
3.2. Obiekty przeznaczone do rozbiórki.....	<u>4</u>
4. Projektowane zagospodarowanie terenu.....	<u>5</u>
4.1. Obiekty budowlane i urządzenia budowlane związane z tymi obiektami.....	<u>5</u>
4.2. Sposób odprowadzania lub oczyszczania ścieków.....	<u>5</u>
4.3. Układ komunikacyjny.....	<u>5</u>
4.4. Sposób dostępu do drogi publicznej.....	<u>5</u>
4.5. Parametry techniczne sieci i urządzeń uzbrojenia terenu.....	<u>6</u>
4.5.1. Zaopatrzenie w energię elektryczną.....	<u>6</u>
4.5.2. Oświetlenie drogowe.....	<u>6</u>
4.5.3. Ochrona przeciwporażeniowa i przeciwprzepięciowa.....	<u>7</u>
4.6. Ukształtowanie terenu i układ zieleni.....	<u>8</u>
5. Zestawienia powierzchni / bilans terenu:.....	<u>8</u>
5.1. Powierzchnia zabudowy projektowanych i istniejących obiektów budowlanych.....	<u>8</u>
5.2. Powierzchnia dróg, parkingów, placów i chodników.....	<u>8</u>
5.3. Powierzchnia biologicznie czynna.....	<u>8</u>
5.4. Powierzchnie innych części terenu, niezbędnych do sprawdzenia zgodności z ustaleniami MPZP lub decyzją zabudowy.....	<u>8</u>
6. Informacje i dane dotyczące działki lub terenu zamierzenia budowlanego.....	<u>9</u>
6.1. Rodzaj ograniczeń lub zakazów w zabudowie i zagospodarowaniu terenu wynikających z aktów prawa miejscowego lub decyzji o warunkach zabudowy i zagospodarowania terenu	<u>9</u>
6.2. Wpis do rejestru zabytków lub gminnej ewidencji zabytków lub o obszarze objętym ochroną konserwatorską.....	<u>9</u>
6.3. Wpływ eksploatacji górniczej	<u>9</u>
6.4. Wymagania w zakresie ochrony środowiska oraz higieny i zdrowia.....	<u>9</u>
7. Warunki ochrony przeciwpożarowej.....	<u>10</u>
7.1. Drogi pożarowe.....	<u>10</u>
7.2. Przeciwożarowe zaopatrzenie w wodę.....	<u>10</u>
8. Pozostałe niezbędne dane wynikające ze specyfiki, charakteru i stopnia skomplikowania obiektu budowlanego lub robót budowlanych.....	<u>10</u>
9. Informacja o obszarze oddziaływania obiektu	<u>10</u>

10. Uwagi końcowe.....	12
11. Projekty związane.....	12

II. Załączniki

1. Oświadczenie projektanta.....	zał. 1
2. Oświadczenie sprawdzającego.....	zał. 2

III. Spis zawartości części rysunkowej

1. Plan zagospodarowania terenu 1:500.....	PZT-1
2. Orientacja.....	PZT-2

OPIS TECHNICZNY

Do projektu budowlanego: „Rozbudowa instalacji oświetlenia ulicy Strażackiej i Nowowiejskiej od istniejącej linii nN w miejscowości Piasek gm. Janów” – projekt zagospodarowania terenu

1. Podstawa opracowania

Niniejsze opracowanie powstało na podstawie:

- umowy z Inwestorem,
- mapy do celów projektowych,
- warunki przyłączenia do sieci elektroenergetycznej znak: TNT/NMG/AW/2022-08-08 z dn. 08.08.2022r. wydane przez TAURON Nowe Technologie S.A.
- Wypisu i wyrysu z Miejscowego Planu Zagospodarowania Przestrzennego Gminy Janów znak: GM-I.6727.2.31.2022 z dnia: 04.08.2022r.
- uzgodnienia na naradzie koordynacyjnej potwierdzonej protokołem znak: GK.6630.416.2022 z dnia: 24.08.2022r.
- wizji lokalnej,
- obowiązujących norm i przepisów prawa budowlanego,
- uzgodnień branżowych,
- uzgodnień z Inwestorem.

2. Przedmiot i zakres zamierzenia budowlanego

Przedmiotem opracowania jest zagospodarowanie terenu dla inwestycji w ramach zadania: „Rozbudowa instalacji oświetlenia ulicy Strażackiej i Nowowiejskiej od istniejącej linii nN w miejscowości Piasek gm. Janów” oraz roboty towarzyszące temu przedsięwzięciu.

Projekt dotyczy rozbudowy oświetlenia ulicznego ul. Strażackiej i Nowowiejskiej w miejscowości Piasek na działkach nr: 156, 443, 444, 523, 535 jednostka ewid. 240403_2, obręb: 0014 Piasek.

Rozbudowa będzie prowadzona od:

- od istniejącego słupa oświetlenia ulicznego GC0 na dz. nr 156 do projektowanego słupa ozn. G1C na działce nr 156 - łącznie ~50m linii napowietrznej izolowanej,
- od istniejącego słupa oświetlenia ulicznego GC0 na dz. nr 156 poprzez istniejące słupy ozn. GD0, GB0 na działkach nr 443, 444 do projektowanych słupów ozn. G1B - G8B na działkach nr 523 i 535 - łącznie ~450m linii napowietrznej izolowanej,

Istniejący obwód oświetleniowy (CZW228857) na słupie GC0 jest wyprowadzony ze stacji transformatorowej SN/nN CZW40107 15/0,4kV Piasek.

Zakres robót w m. Piasek obejmuje:

- budowę 9szt. strunobetonowych słupów G1C, G1B-G8B,

- montaż na istniejących słupach GD0, GB0 wysięgników stalowych ocynkowanych o wysięgu 1m i z oprawami oświetleniowymi typu LED,
- montaż na projektowanych słupach G3B, G5B, G7B, wysięgników stalowych ocynkowanych o wysięgu 1m i z oprawami oświetleniowymi typu LED,
- montaż na istniejącym słupie GC0 ograniczników przepięć oraz uziemienia o wartości $R < 10\Omega$,
- montaż na projektowanym słupie G1C ograniczników przepięć oraz uziemienia o wartości $R < 10\Omega$,
- montaż na projektowanym słupie G8B ograniczników przepięć oraz uziemienia o wartości $R < 10\Omega$,
- budowę odcinka linii napowietrznej typu AsXS_n 2x25mm² o łącznej długości ~50m w kierunku słupa G1C (nad działką 156),
- budowę odcinka linii napowietrznej typu AsXS_n 2x25mm² o łącznej długości ~450m w kierunku słupa G8B (nad działkami 443, 444, 523, 535).

3. Istniejące zagospodarowanie terenu oraz obiekty przeznaczone do rozbiórki

3.1. Istniejące zagospodarowanie terenu

Teren przeznaczony pod budowę oświetlenia ulic Strażackiej i Nowowiejskiej jest terenem dróg gminnych. Na terenie inwestycji znajdują się istniejące sieci uzbrojenia terenu:

- sieć elektroenergetyczne nN,
- sieć telekomunikacyjna,
- sieć kanalizacyjna,
- sieć wodociągowa.

Ulice Strażacka i Nowowiejska posiadają nawierzchnię nieutwardzoną, brak wydzielonego chodnika.

3.2. Obiekty przeznaczone do rozbiórki

Nie dotyczy – na terenie nie ma obiektów przeznaczonych do rozbiórki.

4. Projektowane zagospodarowanie terenu

4.1. Obiekty budowlane i urządzenia budowlane związane z tymi obiektami

Na terenie przeznaczonym pod projektowaną rozbudowę instalacji oświetlenia terenu objętym inwestycją, zakres projektowanego zagospodarowania terenu obejmuje m.in.:

- zabudowę betonowych słupów strunobetonowych wirowanych (ozn. G1C, G1B – G8B) o wysokości 10,5m wraz z odpowiednimi ustojami,
- zabudowę stalowych wysięgników na projektowanych słupach, (ozn. G1C, G3B, G5B, G7B),

- zabudowę stalowych wysięgników na istniejących słupach, (ozn. GD0, GB0),
- zabudowę opraw LED oświetlenia terenu na słupach ozn. GD0, GB0, G1C, G3B, G5B, G7B,
- zabudowę ograniczników przepięć na słupach G1C, GC0, G8B,
- zabudowę rozłącznika RSA na słupie przyłączeniowym nr 15 ozn. GC0,
- budowę uziemień słupów G1C, GC0, G8B,

Zgodnie z planem zagospodarowania terenu rys. nr PZT-1.

4.2. Sposób odprowadzania lub oczyszczania ścieków

Nie dotyczy przedmiotowej inwestycji.

4.3. Układ komunikacyjny

Terenem inwestycji są pasy drogowe dróg gminnych na działkach 156, 443, 523, 535 w obrębie 0014 Piasek. I działka prywatna działka nr 444 w obrębie 0014 Piasek sąsiadująca z działką 523 działka.

Słup przyłączeniowy GC0 (nr 15 wg warunków przyłączenia) znajduje się na działce nr 156 Na prowadzenie robót budowlanych na działce 444 uzyskano zgodę właściciela.

4.4. Sposób dostępu do drogi publicznej

Teren inwestycji znajduje się częściowo na terenach dróg publicznych w gminie Janów w miejscowości Piasek będących ulicami Strażacką i Nowowiejską. U zbiegu ulic Strażackiej, Nowowiejskiej, Leśnej, Cichej znajduje się słup GC0 (nr 15 wg warunków przyłączenia). Częściowo roboty budowlane będą prowadzone na działce prywatnej nr 444 sąsiadującej z działką 523 (ulica Nowowiejska). Na działce nr 444 zlokalizowane są istniejące słupy GD0 i GB0. Działka prywatna nr 444 gdzie znajdują się słupy GD0, GB0 ma połączenie z ulicą Nowowiejską.

4.5. Parametry techniczne sieci i urządzeń uzbrojenia terenu

4.5.1. Zaopatrzenie w energię elektryczną

Zgodnie z warunkami przyłączenia do sieci elektroenergetycznej przyjęto do opracowania projektu:

- miejscem przyłączenia do sieci będzie linia oświetlenia ulicznego słup nr 15 (CZW228857) zasilana ze stacji transformatorowej SN/nN „CZW40107 Piasek”,
- miejscem rozgraniczenia własności urządzeń elektroenergetycznych i granicą eksploatacji będą zaciski prądowe na przewodzie oświetlenia ulicznego na słupie nr 15 (CZW228857) w kierunku projektowanej instalacji,
- napięcie zasilania projektowanych instalacji oświetlenia ulicznego – 230V,

- zabezpieczenie główne - zabezpieczenie przedlicznikowe – istniejący rozłącznik bezpiecznikowy WT00 50A, w istniejącej szafce SO-CZW160338 zasilana ze stacji transformatorowej CZW40107 15/0,4kV Piasek, sieć nN pracuje w układzie TT.
- istniejąca sieć oświetlenia ulicznego (CZW228857) doprowadzona do słupa nr 15 (GC0) jest wykonana przewodami gołymi AL35.

4.5.2. Oświetlenie drogowe

W celu oświetlenia ul. Strażackiej (działka nr 156) i Nowowiejskiej (działka nr 523 i 535) należy:

- na działce nr 156 (ul. Strażacka) obręb 0014 Piasek należy wykonać odcinek linii napowietrznej typu AsXS_n 2x25mm² o długości ~69m, ponadto zabudować rozłącznik RSA, ograniczniki przepięć, na istniejącym słupie GC0 oraz uziemienie ograniczników o rezystancji $R < 10\Omega$,
- na działce nr 156 (ul. Strażacka) obręb 0014 Piasek należy zabudować słup G1C, ograniczniki przepięć, na słupie G1C oraz uziemienie ograniczników o rezystancji $R < 10\Omega$,
- nad działką nr 443 (ul. Leśna) obręb 0014 Piasek należy wykonać odcinek linii napowietrznej typu AsXS_n 2x25mm² o długości ~2,8m,
- nad działką nr 444 (działka prywatna) obręb 0014 Piasek należy wykonać odcinek linii napowietrznej typu AsXS_n 2x25mm² o długości ~81m, ponadto należy zabudować dwie oprawy oświetleniowe LED na wysięgnikach na słupach GD0 i GB0,
- nad działką nr 523 (ul. Nowowiejska) obręb 0014 Piasek należy wykonać odcinek linii napowietrznej typu AsXS_n 2x25mm² o długości ~82m, ponadto należy zabudować dwa słupy G1B i G2B,
- nad działką nr 535 (ul. Nowowiejska) obręb 0014 Piasek należy wykonać odcinek linii napowietrznej typu AsXS_n 2x25mm² o długości ~259m, ponadto należy zabudować 6 słupów G3B – G8B i trzy oprawy oświetleniowe na wysięgnikach na słupach G3B, G5B, G7B, ograniczniki przepięć na słupie G8B oraz uziemienie ograniczników o rezystancji $R < 10\Omega$.

Wszystkie projektowane słupy zlokalizowano w poboczu dróg gminnych w odległości minimum 0,5m od krawędzi jezdni (odległość pomiędzy licem słupów a krawędzią drogi).

Zaprojektowane oprawy oświetleniowe na słupach (G1C, GD0, GB0, G3B, G5B, G7B) poprawią bezpieczeństwo ruchu na ul. Strażackiej, ul. Nowowiejskiej i u zbiegu w/w ulic z ulicą Leśną.

Na podstawie rozwiązań katalogowych i uzgodnień z Inwestorem oświetlenie uliczne projektuje się rozbudować na słupach strunobetonowych wirowanych o wysokości 10,5m. Oprawy na słupach należy zamontować za pomocą wysięgników stalowych ocynkowanych i wysięgu 1m

i wzniosie 15°. Projektowane słupy oświetlenia ulicznego (G1C, G1B - G8B) należy posadzić stosując ustoje katalogowe typu UB2 dla słupów krańcowych „K”, UB1 dla słupów narożnych „N”, UO1 dla słupów przelotowych „P”.

Na istniejących słupach GD0, GB0 i projektowanych słupach nr G1B – G8G zaprojektowano zabudowę wysięgników stalowych ocynkowanych o wysięgu 1m i wzniosie 15° oraz zabudowę opraw oświetleniowych ze źródłem światła typu LED wykonanych w II klasie ochronności o mocy około ~27W.

Podłączenie opraw do przewodu oświetlenia ulicznego należy wykonać kablem YKY 2x2,5mm² 0,6/1kV i przy pomocy zacisków jednostronnie przebijających izolację.

Do zabezpieczenia opraw należy zabudować na przewodzie oświetlenia ulicznego oprawy bezpiecznikowe SV 19.25 z wkładką bezpiecznikową DII o wartości 4A.

Do zabezpieczenia odcinka projektowanej linii napowietrznej na słupie GC0 należy zabudować rozłącznik słupowy RSA z wkładkami topikowymi gG16A.

Dla identyfikacji właściciela wybudowanego oświetlenia ulicznego na przewodzie oświetlenia ulicznego, oprawach i słupach należy umieścić trwałe oznakowanie w postaci czarnego napisu „G” na białym tle.

Trasę projektowanej napowietrznej linii oświetlenia ulicznego i miejsce zabudowy słupów oświetleniowych i opraw pokazano na planie zagospodarowania terenu w skali 1:500 rys. nr PZT-1.

4.5.3. Ochrona przeciwporażeniowa i przeciwprzepięciowa

Ochronę przed dotykiem bezpośrednim (ochrona podstawowa) i pośrednim (ochrona dodatkowa) stanowią izolowane obudowy opraw oświetleniowych, wykonane z tworzywa izolacyjnego, niepalnego w II klasie ochronności, posiadające stopień ochrony nie mniejszy niż IP 65. Także projektowane kable przyłączeniowe poszczególnych opraw wykonane są w izolacji wzmocnionej 0,6/1kV i nie wymagają zastosowania dodatkowej ochrony przeciwporażeniowej.

Na słupach nr G1C, GC0, G8B projektuje się zabudowę ograniczników przepięć klasy A 280V/10kA (In(8/20us)). Należy zastosować ograniczniki z zaciskami do linii napowietrznej izolowanej. Należy wykonać uziemienia stanowisk słupowych nr G1C, GC0, G8B za pomocą uziomów taśmowo-prętowych z płaskownika StZn30x4 i prętów StZn o średnicy 16mm i długości około 10m. Połączenia płaskowników i prętów w gruncie należy wykonać jako spawane zabezpieczone lakierem asfaltowym. Płaskowniki StZn30x4 należy wprowadzić na słupy i doprowadzić do głowic słupów. Na słupach należy wykonać zaciski kontrolne.

Ochronniki należy połączyć z płaskownikiem za pomocą linek miedzianych o przekroju minimum 16mm² (ochronniki muszą być podłączone za pomocą oddzielnych przewodów).

4.6. Ukształtowanie terenu i układ zieleni

Ukształtowanie terenu nie wymaga zmiany. Po wykonaniu prac należy uporządkować teren inwestycji. W ramach inwestycji nie przewiduje się ingerencji w istniejący drzewostan. W przypadku kiedy Wykonawca nie będzie w stanie wykonać zadania bez konieczności usunięcia drzew, będzie on zobowiązany uzyskać niezbędną zgodę na wycinkę, a samą wycinkę przeprowadzić w okresie bezlistnym, poza okresem lęgowym ptaków i okresem rozrodczym nietoperzy tj. pomiędzy 16 października a 28 lutego.

Po wykonaniu prac budowlanych należy odnowić pierwotną szatę roślinną. Przewiduje się wyrównanie i rozplantowanie ziemi w miejscach wykopów oraz zasianie trawnika.

5. Zestawienia powierzchni / bilans terenu:

5.1. Powierzchnia zabudowy projektowanych i istniejących obiektów budowlanych

Powierzchnia zabudowy istniejącej.....nie dotyczy
Powierzchnia zabudowy projektowanej.....~1,13m²

5.2. Powierzchnia dróg, parkingów, placów i chodników

Powierzchnia utwardzeń projektowanych.....nie dotyczy
Powierzchnia opasek/chodników projektowanych.....nie dotyczy

5.3. Powierzchnia biologicznie czynna

Powierzchnia biologicznie czynna w obrębie ogrodzenia.....nie dotyczy
Powierzchnia biologicznie czynna terenu inwestycji A-I.....nie dotyczy

5.4. Powierzchnie innych części terenu, niezbędnych do sprawdzenia zgodności z ustaleniami MPZP lub decyzją zabudowy

Powierzchnia terenu w obrębie ogrodzenia.....nie dotyczy
Powierzchnia terenu inwestycji.....~7011m²
Powierzchnia całkowitej zabudowy w stosunku do powierzchni terenu inwestycji A-I nie dotyczy

6. Informacje i dane dotyczące działki lub terenu zamierzenia budowlanego

6.1. Rodzaj ograniczeń lub zakazów w zabudowie i zagospodarowaniu terenu wynikających z aktów prawa miejscowego lub decyzji o warunkach zabudowy i zagospodarowania terenu

Teren, na którym znajduje się inwestycja podlega ustaleniom Miejscowego Planu Zagospodarowania Przestrzennego stanowiącego załącznik do niniejszego opracowania.

Projektowana infrastruktura będzie zlokalizowana na działkach:

- 156 – leży w obszarze KD-DG (L) - drogi gminne lokalne – ul. Strażacka,
- 443 – leży w obszarze KD-DG (L) – drogi gminne lokalne – ul. Leśna

- 444 – leży w obszarze MN – teren zabudowy mieszkaniowej jednorodzinnej,
 - 523 – leży w obszarze KD-DG (L) – drogi gminne lokalne ul. Nowowiejska,
 - 535 – leży w obszarze KD-DG (L) – drogi gminne lokalne ul. Nowowiejska,
- we wszystkich w/w obszarach zgodnie z zapisami miejscowego planu zagospodarowania przestrzennego dopuszcza się lokalizację urządzeń i sieci infrastruktury technicznej.

6.2. Wpis do rejestru zabytków lub gminnej ewidencji zabytków lub o obszarze objętym ochroną konserwatorską

Teren, na którym znajduje się inwestycja nie jest wpisany do państwowego rejestru zabytków ani nie podlega ochronie konserwatorskiej.

6.3. Wpływ eksploatacji górniczej

Teren, na którym znajduje się inwestycja nie znajduje się na terenie górniczym.

6.4. Wymagania w zakresie ochrony środowiska oraz higieny i zdrowia

Przedmiotowa inwestycja nie będzie powodować uciążliwości dla środowiska. W projekcie zastosowane zostały takie rozwiązania techniczne, które gwarantują brak szkodliwego oddziaływania na środowisko, w tym energooszczędne oprawy oświetleniowe ze źródłami światła typu LED.

Nie przewiduje się ingerencji w istniejący drzewostan. W przypadku kiedy Wykonawca nie będzie w stanie wykonać robót bez konieczności usunięcia drzew, będzie on zobowiązany uzyskać niezbędną zgodę na wycinkę, a samą wycinkę przeprowadzić w okresie bezlistnym, poza okresem lęgowym ptaków i okresem rozrodczym nietoperzy tj. pomiędzy 16 października a 28 lutego.

Na etapie realizacji inwestycji należy podjąć wszelkie działania mające na celu ograniczenie wpływu planowanego przedsięwzięcia na środowisko, m.in:

- Dojazd na plac budowy będzie realizowany poprzez istniejące drogi.
- Plan robót będzie tak wykonany, aby zminimalizować czas potrzebny na realizację.
- W trakcie realizacji przedsięwzięcia ograniczać się będzie penetrację terenu .
- Prace budowlane będą tak prowadzone, aby wykluczyć zanieczyszczenia gruntu np. z powodu wycieków paliwa i olejów ze stosowanych maszyn i urządzeń.
- Nie będzie stosowany sprzęt budowlany w złym stanie technicznym, z którego następują ubytki płynów. Sprzęt używany do realizacji planowanego przedsięwzięcia będzie w dobrym stanie technicznym.
- Sprzęt budowlany wymagający uzupełniania olejów, smarów i paliw serwisowany będzie poza terenem budowy w wyznaczonych na ten cel miejscach.
- Dla ekip budowlanych udostępnione będą przenośne toalety.

- Unikać się będzie zbędnej koncentracji prac budowlanych z wykorzystaniem ciężkiego sprzętu mechanicznego.
- Eliminować się będzie pracę maszyn i urządzeń na biegu jałowym.
- Materiały budowlane, materiały eksploatacyjne oraz odpady wytworzone na etapie realizacji będą przechowywane w ściśle określonych miejscach na placu budowy.
- Należy ograniczyć i zabezpieczyć powierzchnię składowania materiałów na terenie prac budowlano-montażowych.
- Materiały eksploatacyjne takie jak paliwa, olej i smary będą przechowywane jedynie w ilościach niezbędnych do wykonania bieżących prac.
- Teren po wykonaniu robót budowlanych zostanie przywrócony do stanu poprzedniego wraz z odnowieniem szaty roślinnej.
- Odpady powstające na terenie budowy będą segregowane i oddawane do utylizacji.

7. Warunki ochrony przeciwpożarowej

7.1. Drogi pożarowe

Dojazd dla jednostek straży pożarnej nie jest wymagany przepisami.

7.2. Przeciwpożarowe zaopatrzenie w wodę

Zaopatrzenie w wodę do celów przeciwpożarowych nie jest wymagane przepisami.

8. Pozostałe niezbędne dane wynikające ze specyfiki, charakteru i stopnia skomplikowania obiektu budowlanego lub robót budowlanych

Nie dotyczy.

9. Informacja o obszarze oddziaływania obiektu

Zgodnie z Ustawą Prawo budowlane (art. 3 pkt 20) przez obszar oddziaływania obiektu należy rozumieć teren wyznaczony w otoczeniu obiektu budowlanego na podstawie przepisów odrębnych, wprowadzających związane z tym obiektem ograniczenia w zabudowie tego terenu. W związku z tym, że przedmiotowy obiekt nie wprowadza ograniczeń w zabudowie terenu poza zakresem inwestycji, przyjęto, że obszar oddziaływania obiektu jest zgodny z zakresem inwestycji i nie wykracza poza wnioskowane działki o numerach ewid. 156, 443, 444, 523, 535 obręb 0014 Piasek dla których Inwestor posiada prawo do dysponowania nieruchomością na cele budowlane. W tomie III załączono oświadczenie wraz z załącznikiem mapowym właściciela działki nr 444 obręb 0014 Złoty Potok.

Lokalizacja obiektów nie narusza przepisów, w szczególności:

- ustawy o transporcie kolejowym (t.j. Dz. U. z 2020 r. poz. 1043, 1378, 1778, z 2021r. poz. 780, 784, 1556), rozdz. 9,
- ustawy z dnia 20 lipca 2017 r. Prawo wodne (t.j. Dz. U. z 2021 r. poz. 624, 784, 1564),

- ustawy o drogach publicznych (t.j. Dz. U. z 2021 r. poz. 1376, 1595),
- ustawy Prawo atomowe (t.j. Dz. U. z 2021 r. poz. 623, 784),
- ustawy o Ochronie zabytków i opiece nad zabytkami (t.j. Dz. U. z 2021 r. poz. 710, 954),
rozdz. 3 i 4,
- ustawy Prawo Ochrony środowiska (t.j. Dz. U. z 2020 r. poz. 1219, 1378, 1565, 2127,
2338 z 2021 r. poz. 802, 868, 1047, 1162, 1535.), art.135,
- ustawy z dnia 3 października 2008 r. o udostępnianiu informacji o środowisku i jego
ochronie, udziale społeczeństwa w ochronie środowiska oraz o ocenach oddziaływania na
środowisko (t.j. Dz. U. z 2021 r. poz. 247, 784, 922, 1211, 1551),
- ustawy o Ochronie przyrody (t.j. Dz. U. z 2021 r. poz. 1098),
- ustawy o Ochronie terenów byłych hitlerowskich obozów zagłady (t.j. Dz. U. z 2015r.
poz. 2120), art. 10,
- rozp. w sprawie wymagań w zakresie odległości i warunków dopuszczających
usytuowanie drzew i krzewów, elementów ochrony akustycznej i wykonywania robót
ziemnych w sąsiedztwie linii kolejowej, a także sposobu urządzania i utrzymywania
zastłon odśnieżnych oraz pasów przeciwpożarowych (Dz.U. 2008 nr 153 poz. 955, t.j.
Dz.U. 2020 poz. 1247 z dn. 07.07.2020),
- rozp. w sprawie składowisk odpadów (Dz.U.2013.523 z dn. 30.04.2013 z późniejszymi
zmianami),
- rozporządzenia w sprawie ochrony przeciwpożarowej budynków, innych obiektów
budowlanych i terenów (Dz.U.2010.109.719 z dn. 07.06.2010, wraz z późniejszymi
zmianami),
- rozp. w sprawie przepisów techniczno budowlanych dotyczących autostrad płatnych
(Dz.U. 2002 poz. 116 z dnia 16 stycznia 2002 r wraz z późniejszymi zmianami),
- rozp. w sprawie warunków technicznych jakim powinny odpowiadać budynki i ich
usytuowanie (Dz.U. 2002.75.690, z dn. 12.04.2002, t.j. z dnia 08.04.2019 poz. 1065
wraz z późniejszymi zmianami).

10. Uwagi końcowe

Całość prac wykonać zgodnie z załączonymi rysunkami, obowiązującymi normami oraz „Warunkami technicznymi wykonania i odbioru robót budowlanych”.

Część inwestycji realizowana będzie na działce prywatnej. Wykonawca winien tak realizować inwestycję, aby zminimalizować powstałe szkody, a po zrealizowaniu inwestycji teren przywrócić do stanu sprzed realizacji.

Wykonawca bierze pełną odpowiedzialność za następstwa wszelkich zdarzeń jakie wystąpią na obszarze objętym robotami budowlanymi w trakcie realizacji inwestycji.

11. Projekty związane

Opracowany projekt budowlany pt. *„ROZBUDOWA INSTALACJI OŚWIETLENIA ULICY STRAŻACKIEJ I NOWOWIEJSKIEJ OD ISTNIEJĄCEJ LINII nN W MIEJSCOWOŚCI PIASEK GM. JANÓW”*, składa się z następujących tomów:

- **TOM I – projekt zagospodarowania terenu,**
- TOM II – projekt architektoniczno – budowlany,
- TOM III – część formalno-prawna i informacja BiOZ.

Oświadczenie

Oświadczamy niniejszym; na podstawie Art. 34 ust.3d pkt. 3 Ustawy z dnia 7 lipca 1994r. „Prawo Budowlane” (Obwieszczenie Marszałka Sejmu Rzeczypospolitej Polskiej z dnia 7 lipca 2020 r. w sprawie ogłoszenia jednolitego tekstu ustawy - Prawo budowlane Dz. U. z 2020 r. poz. 1333, 2127; Dz. U. 2021 poz. 11, 234, 282, 784), że projekt budowlany dla inwestycji:

**„ROZBUDOWA INSTALACJI OŚWIETLENIA ULICY STRAŻACKIEJ I NOWOWIEJSKIEJ OD
ISTNIEJĄCEJ LINII nN W MIEJSCOWOŚCI PIASEK GM. JANÓW” – projekt zagospodarowania
terenu**

ADRES INWESTYCJI: NR EWID. DZIAŁKI: **dz. nr ewid. 156, 443, 444, 523, 535**
jednostka ewid. 240403_2, obręb: 0014 Piasek

został sporządzony zgodnie z obowiązującymi przepisami oraz zasadami wiedzy technicznej

<i>Imię i nazwisko</i>	<i>Nr uprawnień</i>	<i>Podpis</i>
projektant: mgr inż. Paweł KOŻUCH	SLK/4013/PWOE/11 Uprawnienia do projektowania i kierowania robotami budowlanymi w specjalności instalacyjnej w zakresie sieci, instalacji i urządzeń elektrycznych i elektroenergetycznych bez ograniczeń Członek ŚLOIIB nr ewid. SLK/IE/7582/12	

Janów, 01.09.2022r.

Oświadczenie

Oświadczamy niniejszym; na podstawie Art. 34 ust.3d pkt. 3 Ustawy z dnia 7 lipca 1994r. „Prawo Budowlane” (Obwieszczenie Marszałka Sejmu Rzeczypospolitej Polskiej z dnia 7 lipca 2020 r. w sprawie ogłoszenia jednolitego tekstu ustawy - Prawo budowlane Dz. U. z 2020 r. poz. 1333, 2127; Dz. U. 2021 poz. 11, 234, 282, 784), że projekt budowlany dla inwestycji:

**„ROZBUDOWA INSTALACJI OŚWIETLENIA ULICY STRAŻACKIEJ I NOWOWIEJSKIEJ OD
ISTNIEJĄCEJ LINII nN W MIEJSCOWOŚCI PIASEK GM. JANÓW” – projekt zagospodarowania
terenu**

ADRES INWESTYCJI: NR EWID. DZIAŁKI: **dz. nr ewid. 156, 443, 444, 523, 535**
jednostka ewid. 240403_2, obręb: 0014 Piasek

został sporządzony zgodnie z obowiązującymi przepisami oraz zasadami wiedzy technicznej

<i>Imię i nazwisko</i>	<i>Nr uprawnień</i>	<i>Podpis</i>
sprawdzający: mgr inż. Paweł BLADY	SLK/0366/PWOE/04 Uprawnienia budowlane do projektowania i kierowania robotami budowlanymi bez ograniczeń w specjalności instalacyjnej w zakresie sieci, instalacji i urządzeń elektrycznych i elektroenergetycznych członek ŚLOIIB nr ewid. SLK/IE/2202/04	

Janów, 01.09.2022r.

MAPA DO CELÓW PROJEKTOWYCH
 SKALA 1 : 500 Id zgłoszenia GK.6642.3.536.2021

woj śląskie
 pow. częstochowski
 Jednostka ewidencyjna: Janów (240403_2)
 Obręb Piasek (240403_20014)

Działki nr: 155/7, 156, 385, 443, 205/4, 507, 523, 535.

Układ współrzędnych prostokątnych płaskich – PL-2000
 Układ współrzędnych wysokości – PL-KRÓN86-NH
 Mapa zasadnicza: 6.140.33.07.2.3, 6.140.33.07.2.4, 6.140.33.07.4.1, 6.140.33.07.4.2, 6.140.33.07.4.3, 6.140.33.07.4.4

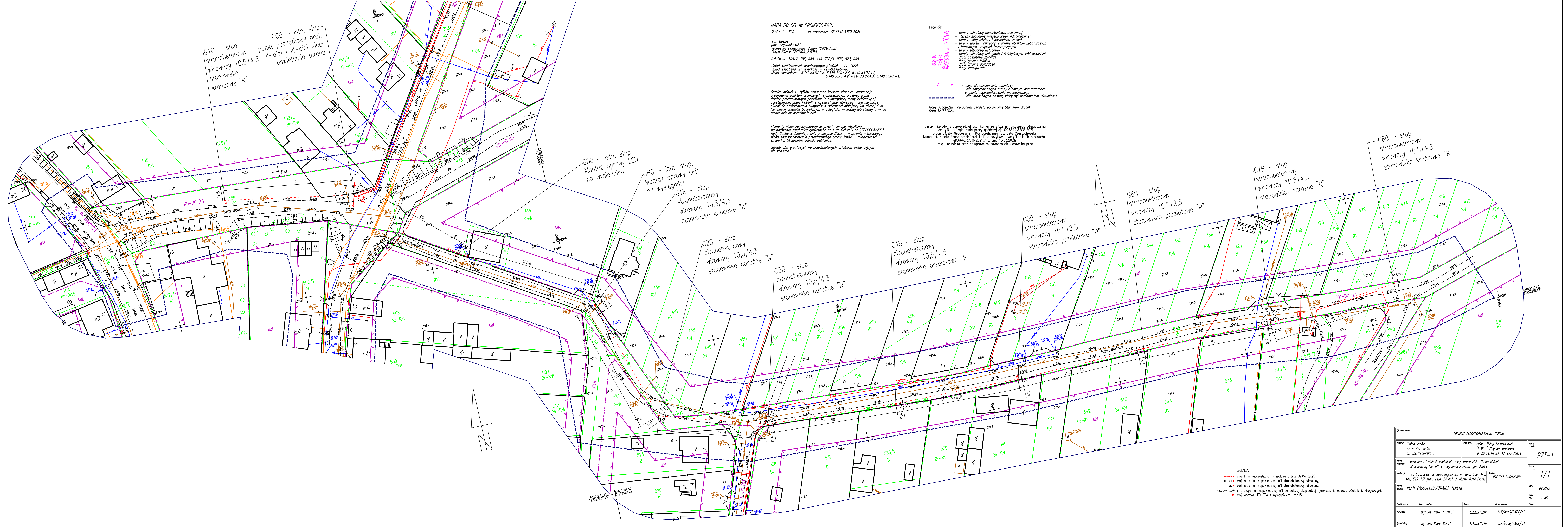
- Legenda:**
- MN – tereny zabudowy mieszkaniowej mieszanej
 - MW – tereny zabudowy mieszkaniowej jednorodzinnej
 - WZS – tereny usług oświaty i gospodarki wodnej
 - US – tereny sportu i rekreacji w formie obiektów kubaturowych i terenowych urządzeń lawansacyjnych
 - KD-OP – tereny zabudowy usługowej
 - KD-OP (L) – tereny zabudowy usługowej i stróżnicowych wód otwartych
 - KD-OP (D) – drogi powiatowe zbiorcze
 - KD-OP (N) – drogi gminne lokalne
 - KD-OP (W) – drogi gminne dojazdowe
 - KD-OP (P) – drogi wewnętrzne

- nieprzekraczalna linia zabudowy
- linia rozgraniczająca tereny o różnym przeznaczeniu w planie zagospodarowania przestrzennego
- linia oznaczająca obszar, który był przedmiotem aktualizacji

Mapa sporządził i opracował geodeta uprawniony Stanisław Gradek
 Data 12.03.2021r.

Jestem świadomy odpowiedzialności karnej za złożenie fałszywego oświadczenia
 Identyfikator zgłoszenia sprawy geodezyjnej: GK.6642.3.536.2021
 Organ Służby Geodezyjnej i Kartograficznej: Starosta Częstochowski
 Numer oraz data sporządzenia protokołu z poświadczonymi wersjami: Nr protokołu GK.6642.3.536.2021.1 z dnia 15.03.2021r.

Imię i nazwisko oraz nr uprawnień zawodowych kierownika prac:



Granice działek i użytków oznaczono kolorem zielonym. Informacje o podziale punktów granicznych wyznaczających przebieg granic działek przedmiotowych pozyskano z numerycznej mapy ewidencyjnej udostępnianej przez PUODK w Częstochowie. Niniejsza mapa nie może służyć do projektowania budynków w odległości mniejszej lub równej 4 m lub innych obiektów budowlanych w odległości mniejszej lub równej 3 m od granic działek przedmiotowych.

Elementy planu zagospodarowania przestrzennego wdrożonego na podstawie załącznika graficznego nr 1 do Uchwały nr 217/XXXV/2005 Rady Gminy w Janowie z dnia 2 sierpnia 2005 r. w sprawie miejscowego planu zagospodarowania przestrzennego gminy Janów – miejscowość: Czaparka, Skowronów, Piasek, Polanica.

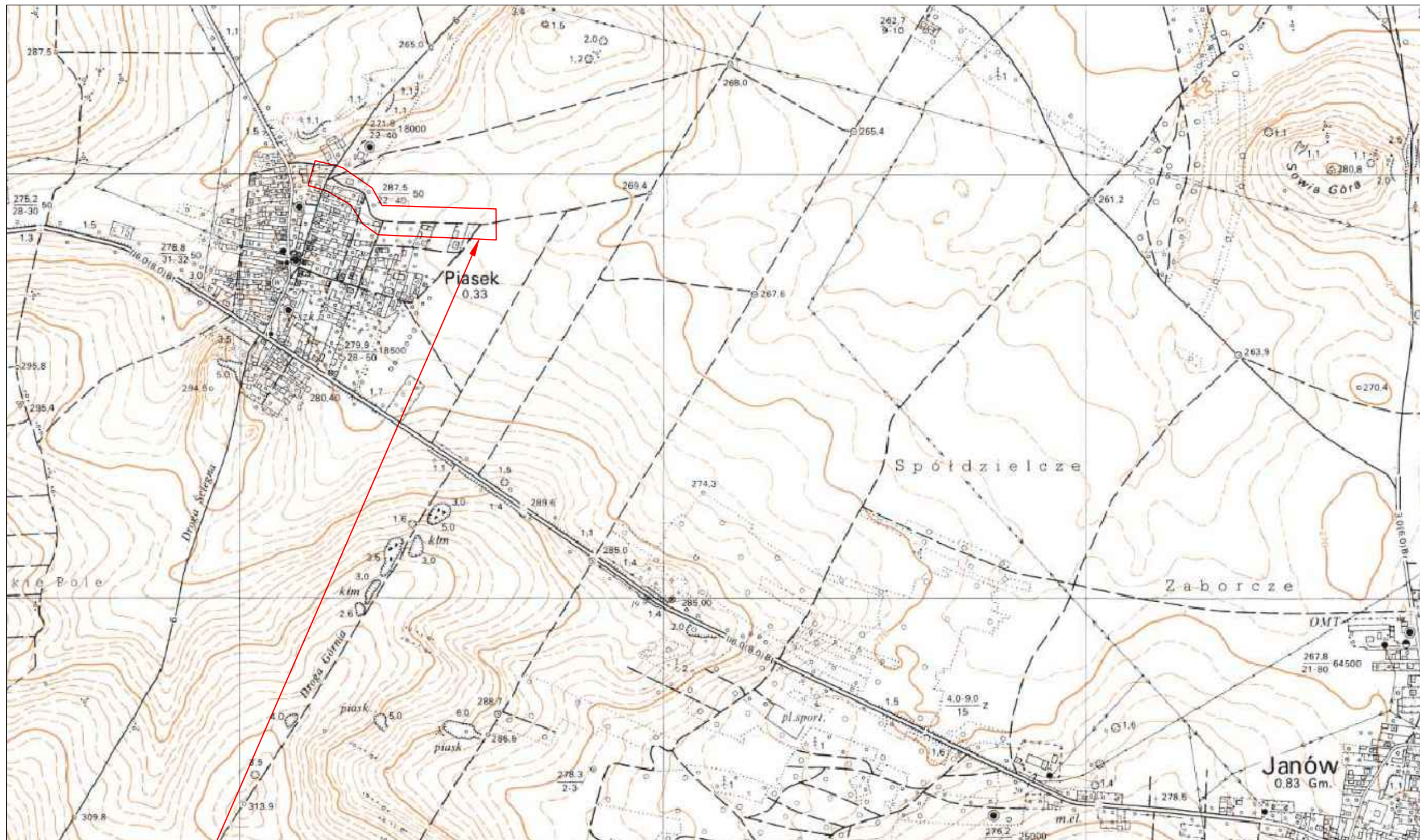
Służebności grunтовых na przedmiotowych działkach ewidencyjnych nie zbadano

- LEGENDA:**
- proj. linia napowietrzna nN izolowana typu AsXSn 2x25
 - proj. słup linii napowietrznej nN strunobetonowy wirowany
 - proj. słup linii napowietrznej nN strunobetonowy wirowany
 - proj. słup linii napowietrznej nN do dostawy ekspozycji (zwiększenie obwodu oświetlenia drogowego)
 - proj. oprawa LED 27W z wysięgnikiem 1m/15'

PROJEKT ZAGOSPODAROWANIA TERENU			
Wzrost: Gmina Janów 42 - 253 Janów ul. Żurawska 1	Wzrost: Zakład Usług Elektrycznych "ELMAZ" Zbigniew Grabowski ul. Żurawska 23, 42-253 Janów	Wzrost: PZT-1	
Wzrost: Rozbudowa instalacji oświetlenia ulicy Stróżackiej i Nowowiejskiej od istniejącej linii nN w miejscowości Piasek gm. Janów	Wzrost: PROJEKT BUDOWANY	Wzrost: 1/1	
Wzrost: ul. Stróżacka, ul. Nowowiejska dz. nr ewid. 156, 443, 444, 523, 535 jedn. ewid. 240403_2, obręb: 0014 Piasek	Wzrost: PLAN ZAGOSPODAROWANIA TERENU	Wzrost: 09.2022	
Wzrost: mgr inż. Paweł KOZUCH	Wzrost: ELEKTRYCZNA	Wzrost: SLK/4013/PWOC/11	Wzrost: 1:500
Wzrost: mgr inż. Paweł BŁADY	Wzrost: ELEKTRYCZNA	Wzrost: SLK/0366/PWOC/04	

ORIENTACJA

skala
1:10000



LOKALIZACJA INWESTYCJI
dz. nr ewid. 156, 443, 444, 523, 535 obręb 0014
jednostka ewid. 240403_2

Tyt. opracowania: PROJEKT ZAGOSPODAROWANIA TERENU				
Inwestor:	Gmina Janów 42 – 253 Janów ul. Częstochowska 1	Jedn. proj.:	Zakład Usług Elektrycznych "ELMAZ" Zbigniew Grabowski ul. Żurawska 23, 42-253 Janów	Numer rysunku: PZT-2
Nazwa inwestycji:	Rozbudowa instalacji oświetlenia ulicy Strazackiej i Nowowiejskiej od istniejącej linii nN w miejscowości Piasek gm. Janów			Numer arkusza: 1/1
Lokalizacja:	ul. Strazacka, ul. Nowowiejska dz. nr ewid. 156, 443, 444, 523, 535 jedn. ewid. 240403_2, obręb: 0014 Piasek	Stadium:	PROJEKT BUDOWLANY	
Nazwa rysunku:	ORIENTACJA			Data: 09.2022
				Skala rys.: 1:10000
Zespół autorski:	Imię i nazwisko:	Branża:	Nr uprawnień:	Podpis:
Projektant:	mgr inż. Paweł KOŻUCH	ELEKTRYCZNA	SLK/4013/PWOE/11	
Sprawdzający:	mgr inż. Paweł BLADY	ELEKTRYCZNA	SLK/0366/PWOE/04	

Elementy projektu budowlanego	TOM II - PROJEKT ARCHITEKTONICZNO-BUDOWLANY				
Nazwa zadania	ROZBUDOWA INSTALACJI OŚWIETLENIA ULICY STRAŻACKIEJ I NOWOWIEJSKIEJ OD ISTNIEJĄCEJ LINII nN W MIEJSCOWOŚCI PIASEK GM. JANÓW				
Adres i kategoria obiektu budowlanego	42 - 253 Piasek, gm. Janów ul. Strażacka, ul. Nowowiejska kategoria obiektu: XXVI				
Numery ewidencyjne działek	dz. nr ewid. 156, 443, 444, 523, 535 jednostka ewid. 240403_2, obręb: 0014 Piasek				
Dane inwestora	Gmina Janów 42-253 Janów ul. Częstochowska 1				
Nazwa i adres jednostki projektowania	Zakład Usług Elektrycznych "ELMAZ" Zbigniew Grabowski ul. Żurawska 23, 42-253 Janów				
ZESPÓŁ AUTORSKI					
	Imię nazwisko	Nr uprawnień/ specjalność	Zakres opracowania	DATA	Podpis
Projektant:	mgr inż. Paweł Kożuch	SLK/4013/PWOE/11 Uprawnienia do projektowania i kierowania robotami budowlanymi w specjalności instalacyjnej w zakresie sieci, instalacji i urządzeń elektrycznych i elektroenergetycznych bez ograniczeń Członek SŁOIB nr ewid. SLK/IE/7582/12	CZĘŚĆ ELEKTRYCZNA	01.09.2022r.	
Sprawdz.:	mgr inż. Paweł Błady	SLK/0366/PWOE/04 Uprawnienia budowlane do projektowania i kierowania robotami budowlanymi bez ograniczeń w specjalności instalacyjnej w zakresie sieci, instalacji i urządzeń elektrycznych i elektroenergetycznych członek SŁOIB nr ewid. SLK/IE/2202/04	CZĘŚĆ ELEKTRYCZNA	01.09.2022r.	

I. Spis zawartości części opisowej

1.Podstawa opracowania	2
2.Charakterystyczne parametry projektowanego obiektu budowlanego.....	2
3.Opinia geotechniczna.....	2
4.Przedmiot i zakres opracowania.....	4
5.Rodzaj oraz kategoria obiektu budowlanego.....	5
6.Projektowana instalacja oświetlenia drogowego.....	5
6.1.Miejsce przyłączenia i parametry techniczne istniejącej sieci.....	5
6.2.Zastosowane rozwiązania techniczne w projektowanej instalacji.....	6
6.3.Ochrona przeciwprzepięciowa i przeciwporażeniowa.....	7
6.4.Ochrona przeciwpożarowa.....	7
6.5.Dobór przekroju przewodów i kabli zasilających 1 kV i dobór zabezpieczeń.....	7
6.6.Obliczenie spadków napięcia.....	8
6.7.Obliczenie mocy biernej projektowanego obwodu.....	8
6.8.Uwagi dla Wykonawcy robót.....	8
6.9.Zestawienie materiałów.....	9
7.Parametry techniczne projektowanej instalacji, charakteryzujące wpływ obiektu na środowisko, zdrowie ludzi i obiekty sąsiednie.....	10
7.1.Zapotrzebowania i jakość wody.....	10
7.2.Ilość, jakość i sposób odprowadzania ścieków i wód opadowych.....	10
7.3.Emisja zanieczyszczeń gazowych.....	10
7.4.Rodzaj i ilość wytwarzanych odpadów.....	10
7.5.Właściwości akustyczne, emisja drgań/promieniowania.....	10
7.6.Wpływ obiektu budowlanego na istniejący drzewostan, powierzchnię ziemi, glebę, wody powierzchniowe i podziemne.....	10
8.Projekty związane.....	10

II. Załączniki

1. Oświadczenie projektanta.....	zał. 1
2. Oświadczenie sprawdzającego.....	zał. 2

III. Spis zawartości części rysunkowej

1. Schemat ideowy budowanej instalacji oświetlenia ul. Strażackiej i Nowowiejskiej.....	E-1
---	-----

OPIS TECHNICZNY

Do projektu architektoniczno-budowlanego: „Rozbudowa instalacji oświetlenia ulicy Strażackiej i Nowowiejskiej od istniejącej linii nN w miejscowości Piasek gm. Janów” – część elektryczna

1. Podstawa opracowania

Niniejsze opracowanie powstało na podstawie:

- umowy z Inwestorem,
- mapy do celów projektowych,
- warunki przyłączenia do sieci elektroenergetycznej znak: TNT/NMG/AW/2022-08-08 z dn. 08.08.2022r. wydane przez TAURON Nowe Technologie S.A.
- Wypisu i wyrysu z Miejscowego Planu Zagospodarowania Przestrzennego Gminy Janów znak: GM-I.6727.2.31.2022 z dnia: 04.08.2022r.
- uzgodnienia na naradzie koordynacyjnej potwierdzonej protokołem znak: GK.6630.416.2022 z dnia: 24.08.2022r.
- wizji lokalnej,
- obowiązujących norm i przepisów prawa budowlanego,
- uzgodnień branżowych,
- uzgodnień z Inwestorem.

2. Charakterystyczne parametry projektowanego obiektu budowlanego.

Słupy strunobetonowe wirowane (9 szt.) o wysokości 10,5m (w tym 2,0m w gruncie). Odcinek linii izolowanej napowietrznej AsXS_n 2x25mm² o długości 450m. Oprawy oświetlenia drogowego LED o mocy ~27W na wysięgnikach stalowych ocynkowanych o długości 1m - 6szt. Szczegółowe parametry techniczne i wg zestawienia materiałów pkt. 6.9.

3. Opinia geotechniczna

Opinię wykonano na podstawie:

- [1] Prawo budowlane Art. 34 ust.3 pkt 3
 - [2] Rozporządzenie w sprawie ustalania geotechnicznych warunków posadowienia obiektów budowlanych
 - §3 ust.1 pkt 1, ust. 2, ust. 4
 - §4 ust. 1, ust. 2 pkt 1, ust.3 pkt 1
 - §6 ust. 1 oraz ust. 2
 - [3] Rozporządzenia w sprawie szczegółowego zakresu i formy projektu §20 ust.1 pkt 5.
- Na powyższe zamierzenie budowlane nie wykonano badań geologicznych gruntu [2]. Rodzaj gruntu stwierdzono na podstawie wykonania otworów badawczych kontrolnych

i analizy makroskopowej.

UWAGA:

Po wykonaniu wykopów pod słupy należy wykonać badania kontrolne i analizę makroskopową podłoża gruntowego w celu sprawdzenia zgodności podłoża gruntowego z przyjętym w projekcie.

Przyjmuje się następujące dane odnośnie posadowienia obiektów:

warstwa I – piasek średni

Średniozagęszczony - stopień zagęszczenia $I_D = 0.45$

Kąt tarcia wewnętrznego $\varphi = 32,5^\circ$

Moduł ściśliwości $M_o = 86,725 \text{ MPa}$

$M = 96.361 \text{ MPa}$

Grubość warstwy: od 0.0 do 1.0 m

warstwa II – glina pylaste

Stan twardoplastyczny - stopień plastyczności $I_L = 0.60$

Kąt tarcia wewnętrznego $\varphi = 18,9^\circ$

Spójność $c_u = 18,90 \text{ kPa}$

Moduł ściśliwości $M_o = 15,995 \text{ MPa}$

$M = 21.327 \text{ MPa}$

Grubość warstwy: od 1.0 do 3.0 m

Ustalenie geotechnicznych warunków posadowienia na podstawie [2] §3 ust.1

1. Zaliczenie obiektu budowlanego do odpowiedniej kategorii geotechnicznej
Pierwsza kategoria geotechniczna - Grunt jednorodny, bez występowania wód gruntowych na poziomie posadowienia.

2. Zaprojektowanie odwodnień budowlanych - **nie wymaga,**

3. Przygotowanie oceny przydatności gruntów stosowanych w budowlach ziemnych - **nie wymaga,**

4. Zaprojektowanie barier lub ekranów uszczelniających - **nie dotyczy,**

5. Określenie nośności, przemieszczeń i ogólnej stateczności podłoża

Naprężenia pod fundamentem na grunt $q_r = 200 \text{ kPa}$ ($2,00 \text{ kg/cm}^2$)

Wyniki obliczeń w punkcie **Obciążenia na grunt.**

6. Ustalenie wzajemnego oddziaływania obiektu budowlanego i podłoża gruntowego w różnych fazach budowy i eksploatacji, a także wzajemnego oddziaływania obiektu budowlanego z obiektami sąsiadującymi - **nie wymaga,**

7. Ocena stateczności zboczy, skarp wykopów i nasypów - **nie wymaga**.
8. Wybór metody wzmacniania podłoża gruntowego i stabilizacji zboczy, skarp wykopów i nasypów - **nie wymaga**,
9. Ocena wzajemnego oddziaływania wód gruntowych i obiektu budowlanego - **nie wymaga**,
10. Ocena stopnia zanieczyszczenia podłoża gruntowego i doboru metody oczyszczania gruntów - **nie wymaga**

Warunki gruntowe proste - [2] - Grunt ten nadaje się do bezpośredniego posadowienia słupów.

4. Przedmiot i zakres opracowania

Przedmiotem opracowania jest zagospodarowanie terenu dla inwestycji w ramach zadania: „Rozbudowa instalacji oświetlenia ulicy Strażackiej i Nowowiejskiej od istniejącej linii nN w miejscowości Piasek gm. Janów” oraz roboty towarzyszące temu przedsięwzięciu.

Celem zamierzenia budowlanego jest oświetlenie ul. Strażackiej i nowowiejskiej w Piasku gm. Janów leżących na działkach nr 156, 443, 444, 523, 535 obręb 0014.

Oświetlenie ulic Strażackiej i Nowowiejskiej projektuje się od słupa ozn. GC0 (słup nr 15) na działce nr 156 będącej ul. Strażacką. Projektowane oświetlenie będzie służyć podniesieniu bezpieczeństwa ruchu.

Przy ul. Strażackiej projektuje się jeden słup strunobetonowy wirowany ozn. G1C wyposażony w oprawę oświetlenia drogowego zamontowaną na wysięgniku.

Wzdłuż ulicy Nowowiejskiej na działkach 523 i 535 projektuje się osiem słupów strunobetonowych wirowanych ozn. G1B – G8B, wyposażonych w trzy oprawy oświetlenia drogowego zamontowane na wysięgnikach. Dodatkowo na istniejących słupach GD0, GB0 projektuje się dwie oprawy oświetlenia drogowego zamontowane na wysięgnikach.

Projektowany odcinek linii oświetlenia ulicznego na słupach G1C, GC0, GD0, GB0, G1B - G8B będzie zasilany z istniejącego słupa GC0 położonego na działce nr 156 będącej ul. Strażacką w Piasku.

Na istniejącym słupie ozn. GC0 (będącym słupem nr 15 w istniejącej linii oświetlenia ulicznego ul. Leśnej w Piasku) projektuje się:

- montaż ograniczników przepięć klasy A 280V/10kA (In(8/20us)),
- montaż rozłącznika bezpiecznikowego słupowego RSA w wkładką topikową gG16A,
- wykonanie uziemienia taśmowo-prętowego ograniczników przepięć o rezystancji $R < 10\Omega$,

Od pierwszego projektowanego słupa G1C (ul. Strażacka) aż do słupa G8B (ul. Nowowiejska) będzie zaprojektowana linia napowietrzna izolowana typu AsXS_n 2x25.

Wszystkie projektowane słupy będą wykonane z żerdzi strunobetonowych wirowanych o długości 10,5m. Projektowane słupy zlokalizowano w odległości minimum 0,5m pomiędzy

licem słupa a krawędzią jezdni. Przy słupach o wysokości 10,5m oprawy oświetleniowe będą zawieszane na wysokości ~7,3m na jezdni.

Na projektowanych słupach G1C, GD0, GC0, G3B, G5B, G7B zamontowane będą oprawy oświetleniowe ze źródłem światła typu LED. Oprawy będą zamontowane do słupów na wysięgnikach słupowych o wysięgu 1m i kącie nachylenia 15stopni.

Na projektowanych słupach G1C, G8B projektuje się:

- montaż ograniczników przepięć klasy A 280V/10kA (In(8/20us)),
- wykonanie uziemienia taśmowo-prętowego ograniczników przepięć o rezystancji $R < 10\Omega$.

5. Rodzaj oraz kategoria obiektu budowlanego

Projektowane obiekty budowlane będą stanowić instalację oświetlenia ulic Strażackiej i Nowowiejskiej w Piasku gmina Janów. Kategoria obiektu budowlanego wszystkich projektowanych obiektów zgodnie z prawem budowlanym: XXVI.

6. Projektowana instalacja oświetlenia drogowego

6.1. Miejsce przyłączenia i parametry techniczne istniejącej sieci

Zgodnie z warunkami przyłączenia do sieci elektroenergetycznej przyjęto do opracowania projektu:

- miejscem przyłączenia do sieci będzie linia oświetlenia ulicznego słup nr 15 (CZW228857) zasilana ze stacji transformatorowej SN/nN „CZW40107 Piasek”,
- miejscem rozgraniczenia własności urządzeń elektroenergetycznych i granicą eksploatacji będą zaciski prądowe na przewodzie oświetlenia ulicznego na słupie nr 15 (CZW228857) w kierunku projektowanej instalacji,
- napięcie zasilania projektowanych instalacji oświetlenia ulicznego – 230V,
- zabezpieczenie główne - zabezpieczenie przedlicznikowe – istniejący rozłącznik bezpiecznikowy WT00 50A, w istniejącej szafce SO-CZW160338 zasilana ze stacji transformatorowej CZW40107 15/0,4kV Piasek, sieć nN pracuje w układzie TT.
- istniejąca sieć oświetlenia ulicznego (CZW228857) doprowadzona do słupa nr 15 (GC0) jest wykonana przewodami gołymi AL35.

6.2. Zastosowane rozwiązania techniczne w projektowanej instalacji

W celu oświetlenia ul. Strażackiej (działka nr 156) i Nowowiejskiej (działka nr 523 i 535) należy:

- na działce nr 156 (ul. Strażacka) obręb 0014 Piasek należy wykonać odcinek linii napowietrznej typu AsXS_n 2x25mm² o długości ~69m, ponadto zabudować rozłącznik RSA, ograniczniki przepięć, na istniejącym słupie GC0 oraz uziemienie ograniczników o rezystancji R<10Ω,
- na działce nr 156 (ul. Strażacka) obręb 0014 Piasek należy zabudować słup G1C, ograniczniki przepięć, na słupie G1C oraz uziemienie ograniczników o rezystancji R<10Ω,
- nad działką nr 443 (ul. Leśna) obręb 0014 Piasek należy wykonać odcinek linii napowietrznej typu AsXS_n 2x25mm² o długości ~2,8m,
- nad działką nr 444 (działka prywatna) obręb 0014 Piasek należy wykonać odcinek linii napowietrznej typu AsXS_n 2x25mm² o długości ~81m, ponadto należy zabudować dwie oprawy oświetleniowe LED na wysięgnikach na słupach GD0 i GB0,
- nad działką nr 523 (ul. Nowowiejska) obręb 0014 Piasek należy wykonać odcinek linii napowietrznej typu AsXS_n 2x25mm² o długości ~82m, ponadto należy zabudować dwa słupy G1B i G2B,
- nad działką nr 535 (ul. Nowowiejska) obręb 0014 Piasek należy wykonać odcinek linii napowietrznej typu AsXS_n 2x25mm² o długości ~259m, ponadto należy zabudować 6 słupów G3B – G8B i trzy oprawy oświetleniowe na wysięgnikach na słupach G3B, G5B, G7B, ograniczniki przepięć na słupie G8B oraz uziemienie ograniczników o rezystancji R<10Ω.

Wszystkie projektowane słupy zlokalizowano w poboczu dróg gminnych w odległości minimum 0,5m od krawędzi jezdni (odległość pomiędzy licem słupów a krawędzią drogi).

Zaprojektowane oprawy oświetleniowe na słupach (G1C, GD0, GB0, G3B, G5B, G7B) poprawią bezpieczeństwo ruchu na ul. Strażackiej, ul. Nowowiejskiej i u zbiegu w/w ulic z ulicą Leśną.

Na podstawie rozwiązań katalogowych i uzgodnień z Inwestorem oświetlenie uliczne projektuje się rozbudować na słupach strunobetonowych wirowanych o wysokości 10,5m. Oprawy na słupach należy zamontować za pomocą wysięgników stalowych ocynkowanych i wysięgu 1m i wzniosie 15°. Projektowane słupy oświetlenia ulicznego (G1C, G1B - G8B) należy posadowić stosując ustoje katalogowe typu UB2 dla słupów krańcowych „K”, UB1 dla słupów narożnych „N”, UO1 dla słupów przelotowych „P”.

Na istniejących słupach GD0, GB0 i projektowanych słupach nr G1B – G8G zaprojektowano zabudowę wysięgników stalowych ocynkowanych o wysięgu 1m i wzniosie 15° oraz zabudowę opraw oświetleniowych ze źródłem światła typu LED wykonanych w II klasie ochronności o mocy około ~27W.

Podłączenie opraw do przewodu oświetlenia ulicznego należy wykonać kablem YKY 2x2,5mm² 0,6/1kV i przy pomocy zacisków jednostronnie przebijających izolację.

Do zabezpieczenia opraw należy zabudować na przewodzie oświetlenia ulicznego oprawy bezpiecznikowe SV 19.25 z wkładką bezpiecznikową DII o wartości 4A.

Do zabezpieczenia odcinka projektowanej linii napowietrznej na słupie GC0 należy zabudować rozłącznik słupowy RSA z wkładkami topikowymi gG16A.

Dla identyfikacji właściciela wybudowanego oświetlenia ulicznego na przewodzie oświetlenia ulicznego, oprawach i słupach należy umieścić trwałe oznakowanie w postaci czarnego napisu „G” na białym tle.

Trasę projektowanej napowietrznej linii oświetlenia ulicznego i miejsce zabudowy słupów oświetleniowych i opraw pokazano na planie zagospodarowania terenu w skali 1:500 rys. nr PZT-1.

6.3. Ochrona przeciwprzepięciowa i przeciwporażeniowa

Ochronę przed dotykiem bezpośrednim (ochrona podstawowa) i pośrednim (ochrona dodatkowa) stanowią izolowane obudowy opraw oświetleniowych, wykonane z tworzywa izolacyjnego, niepalnego w II klasie ochronności, posiadające stopień ochrony nie mniejszy niż IP 65. Także projektowane kable przyłączeniowe poszczególnych opraw wykonane są w izolacji wzmocnionej 0,6/1kV i nie wymagają zastosowania dodatkowej ochrony przeciwporażeniowej.

Na słupach nr G1C, GC0, G8B projektuje się zabudowę ograniczników przepięć klasy A 280V/10kA (In(8/20us)). Należy zastosować ograniczniki z zaciskami do linii napowietrznej izolowanej. Należy wykonać uziemienia stanowisk słupowych nr G1C, GC0, G8B za pomocą uziomów taśmowo-prętowych z płaskownika StZn30x4 i prętów StZn o średnicy 16mm i długości około 10m. Połączenia płaskowników i prętów w gruncie należy wykonać jako spawane zabezpieczone lakierem asfaltowym. Płaskowniki StZn30x4 należy wprowadzić na słupy i doprowadzić do głowic słupów. Na słupach należy wykonać zaciski kontrolne.

Ochronniki należy połączyć z płaskownikiem za pomocą linek miedzianych o przekroju minimum 16mm² (ochronniki muszą być podłączone za pomocą oddzielnych przewodów).

6.4. Ochrona przeciwpożarowa

Zgodnie z Rozporządzeniem Ministra Spraw Wewnętrznych i Administracji z dnia 16.06.2003r. w sprawie uzgadniania projektu budowlanego pod względem ochrony przeciwpożarowej, niniejsza dokumentacja nie wymaga uzgodnienia pod względem ochrony przeciwpożarowej.

6.5. Dobór przekroju przewodów i kabli zasilających 1 kV i dobór zabezpieczeń

Moc przyłączeniowa projektowanego oświetlenia ulicznego
 $U_n=230[V]$,

$$P_n=27[\text{W}],$$
$$\cos\varphi>0,95,$$

Moc projektowanego obwodu oświetleniowego:

$$P = 6 \cdot P_n = 6 \cdot 27 = 162[\text{W}]$$

$$I = 6 \cdot P_n / (U_n \cdot \cos\varphi) = 6 \cdot 27 / (230 \cdot 0,95) = 162[\text{W}]$$

zaprojektowano:

- dla napowietrznej linii kablowej kabel AsXS_n 2x25mm², gdzie $I_{dd} = 112 \text{ A} > 0,74\text{A}$
 - dla zasilania opraw ośw. przewód YKY 2x2,5 mm², gdzie $I_{dd} = 30 \text{ A} > 0,12\text{A}$
- Zgodnie z warunkami przyłączenia zabezpieczenie:
- przedlicznikowe – istniejący rozłącznik bezpiecznikowy 50A nie wymaga zwiększenia wartości,
 - zabezpieczenie projektowanych pojedynczych opraw ośw. ul. Strażackiej i Nowowiejskiej – zaprojektowano bezpieczniki typu D01 o wartości 4A zabudowane w oprawach bezpiecznikowych nasłupowych (G1C, GD0, GB0, G1B - G8B),
 - zabezpieczenie projektowanego odcinka linii napowietrznej na słupie GC0 wkładką topikową gG16A wlk.00 w rozłączniku RSA-00/1.

6.6. Obliczenie spadków napięcia

Z uwagi na niewielką moc zainstalowanych opraw i prąd obciążenia linii oświetleniowej rzędu 0,74A występujący spadek napięcia jest nieistotny dla pracy opraw oświetlenia ulicznego.

6.7. Obliczenie mocy biernej projektowanego obwodu

Obliczenie mocy biernej pobieranej przez projektowany obwód oświetleniowy:

$$P_n=27[\text{W}],$$

$$\cos\varphi>0,95,$$

$$Q = (6 \cdot P_n) \cdot \text{tg}(\text{acos}(\cos\varphi))$$

$$Q = 162 \cdot \text{tg}(\text{acos}(0,95))$$

$$Q = 162 \cdot 0,329$$

$$Q = \underline{53,3 [\text{Var}]}$$

6.8. Uwagi dla Wykonawcy robót

- Wykonawstwo powinno być zgodne z obowiązującymi normami i przepisami budowy urządzeń elektroenergetycznych, oraz zasadami bezpieczeństwa pracy.
- Przed przystąpieniem do budowy linii ośw. ul. Strażackiej i Nowowiejskiej należy zgłosić **Inwestorowi** termin wejścia w teren celem rozpoczęcia robót.
- Wytyczyć miejsca posadowienia słupów, zapoznać się z terenem na którym będzie prowadzona budowa i przestrzegać bezpieczeństwa w trakcie budowy instalacji oświetleniowej.

- Po zakończeniu prac montażowych należy wykonać dokumentację powykonawczą, pomiary oporności uziemień i rezystancji izolacji i oraz sprawdzić funkcjonalność działania oświetlenia.

6.9. Zestawienie materiałów

Linia napowietrzna oświetlenia ulicznego ul. Strażacka i Nowowiejska			
Material	J.m.	Ilość	Uwagi
słup strunobetonowy wirowany 10,5/4,3	szt.	6	-
słup strunobetonowy wirowany 10,5/2,5	szt.	3	-
kabel napowietrzny AsXSn 2x25	m	480	-
oprawa LED II-ga klasa ochronności IP65, ~27W	szt.	4	-
wysięgnik Wo-2 (500/1000) z uchwytem na słup wirowany	szt.	6	-
aparat bezpiecznikowy na słupowy	szt.	6	-
wkładka topikowa D01 - 4 A	szt.	6	-
kabel YKY 0,6/1kV 2x2,5 mm ²	m	12	-
ograniczników przepięć klasy A 280V/10kA (In(8/20us))	szt.	6	-
Linka LgYzo 16mm ²	m	6	-
Bednarka StZn30x4	m	45	-
Uziom pionowy prętowy StZn ϕ 16mm, l=10m	szt.	3	-
Beton B-15	m ³	2	-
Rozłącznik nastłupowy RSA-00/1	szt.	1	-
wkładka topikowa gG wlk.00 16A	szt.	1	-
zacisk jednostronnie przebijający izolację	szt.	18	-
drobne materiały pomocnicze	-	-	wg potrzeb

7. Parametry techniczne projektowanej instalacji, charakteryzujące wpływ obiektu na środowisko, zdrowie ludzi i obiekty sąsiednie

7.1. Zapotrzebowania i jakość wody

Instalacja nie wykazuje zapotrzebowania na wodę.

7.2. Ilość, jakość i sposób odprowadzania ścieków i wód opadowych

Instalacja nie wymaga odprowadzania ścieków i wód opadowych.

7.3. Emisja zanieczyszczeń gazowych

Instalacja nie emituje zanieczyszczeń gazowych.

7.4. Rodzaj i ilość wytwarzanych odpadów

Instalacja w czasie użytkowania nie będzie wytwarzała odpadów.

Powstające w skutek prowadzonej budowy odpady winny być segregowane i gromadzone w wyznaczonych do tego celu miejscach i przekazywane do utylizacji.

7.5. Właściwości akustyczne, emisja drgań/promieniowania

Instalacja nie emituje drgań ani szkodliwego promieniowania, nie emituje również dźwięku.

7.6. Wpływ obiektu budowlanego na istniejący drzewostan, powierzchnię ziemi, glebę, wody powierzchniowe i podziemne

W ramach inwestycji nie przewiduje się ingerencji w istniejący drzewostan. W przypadku kiedy Wykonawca nie będzie w stanie wykonać zadania bez konieczności usunięcia drzew, będzie on zobowiązany uzyskać niezbędną zgodę na wycinkę, a samą wycinkę przeprowadzić w okresie bezlistnym, poza okresem lęgowym ptaków i okresem rozrodczym nietoperzy tj. pomiędzy 16 października a 28 lutego.

Po wykonaniu prac budowlanych należy odnowić pierwotną szatę roślinną. Przewiduje się wyrównanie i rozplantowanie ziemi w miejscach wykopów oraz zasianie trawnika.

Instalacja będzie neutralna dla gleby oraz dla wód gruntowych.

8. Projekty związane

Opracowany projekt budowlany pt. „ROZBUDOWA INSTALACJI OŚWIETLENIA ULICY STRAŻACKIEJ I NOWOWIEJSKIEJ OD ISTNIEJĄCEJ LINII nN W MIEJSCOWOŚCI PIASEK GM. JANÓW”, składa się z następujących tomów:

- TOM I – projekt zagospodarowania terenu,
- **TOM II – projekt architektoniczno – budowlany,**
- TOM III – część formalno-prawna i informacja BiOZ.

Oświadczenie

Oświadczamy niniejszym; na podstawie Art. 34 ust.3d pkt. 3 Ustawy z dnia 7 lipca 1994r. „Prawo Budowlane” (Obwieszczenie Marszałka Sejmu Rzeczypospolitej Polskiej z dnia 7 lipca 2020 r. w sprawie ogłoszenia jednolitego tekstu ustawy - Prawo budowlane Dz. U. z 2020 r. poz. 1333, 2127; Dz. U. 2021 poz. 11, 234, 282, 784), że projekt budowlany dla inwestycji:

**„ROZBUDOWA INSTALACJI OŚWIETLENIA ULICY STRAŻACKIEJ I NOWOWIEJSKIEJ OD
ISTNIEJĄCEJ LINII nN W MIEJSCOWOŚCI PIASEK GM. JANÓW” – projekt architektoniczno-
budowlany**

ADRES INWESTYCJI: NR EWID. DZIAŁKI: **dz. nr ewid. 156, 443, 444, 523, 535**
jednostka ewid. 240403_2, obręb: 0014 Piasek

został sporządzony zgodnie z obowiązującymi przepisami oraz zasadami wiedzy technicznej

<i>Imię i nazwisko</i>	<i>Nr uprawnień</i>	<i>Podpis</i>
projektant: mgr inż. Paweł KOŻUCH	SLK/4013/PWOE/11 Uprawnienia do projektowania i kierowania robotami budowlanymi w specjalności instalacyjnej w zakresie sieci, instalacji i urządzeń elektrycznych i elektroenergetycznych bez ograniczeń Członek ŚLOIIB nr ewid. SLK/IE/7582/12	

Janów, 01.09.2022r.

Oświadczenie

Oświadczamy niniejszym; na podstawie Art. 34 ust.3d pkt. 3 Ustawy z dnia 7 lipca 1994r. „Prawo Budowlane” (Obwieszczenie Marszałka Sejmu Rzeczypospolitej Polskiej z dnia 7 lipca 2020 r. w sprawie ogłoszenia jednolitego tekstu ustawy - Prawo budowlane Dz. U. z 2020 r. poz. 1333, 2127; Dz. U. 2021 poz. 11, 234, 282, 784), że projekt budowlany dla inwestycji:

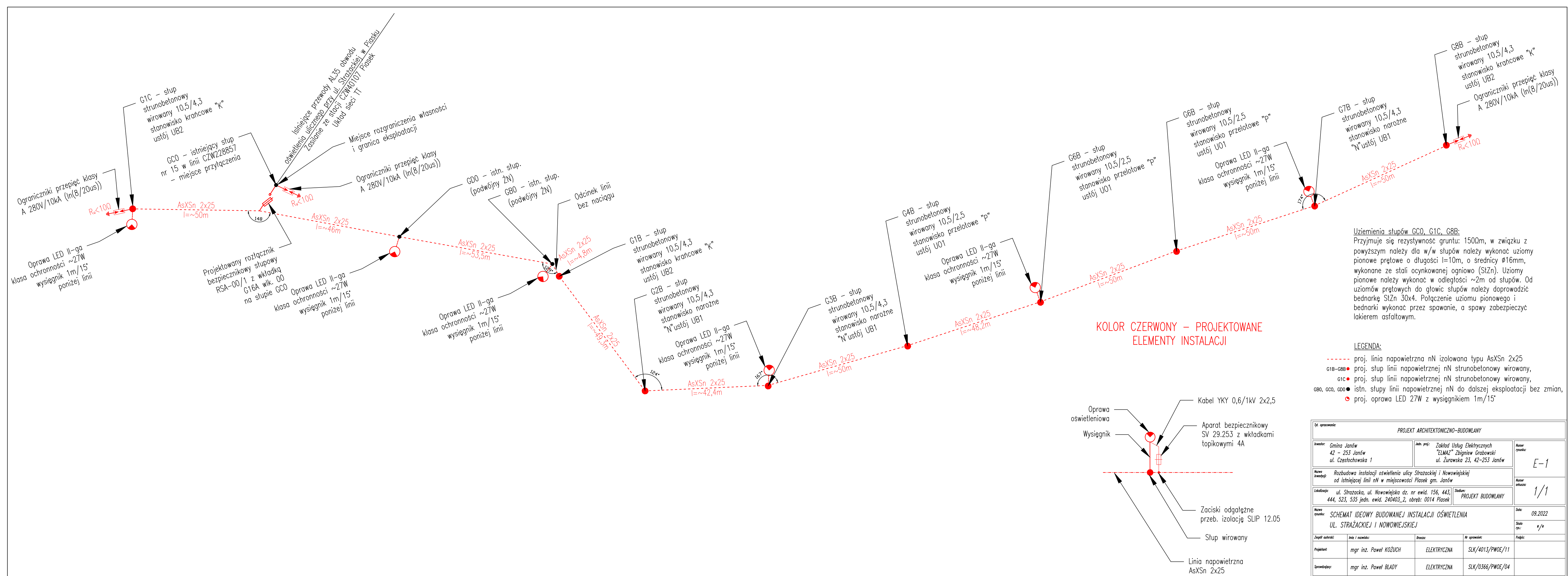
**„ROZBUDOWA INSTALACJI OŚWIETLENIA ULICY STRAŻACKIEJ I NOWOWIEJSKIEJ OD
ISTNIEJĄCEJ LINII mN W MIEJSCOWOŚCI PIASEK GM. JANÓW” – projekt architektoniczno-
budowlany**

ADRES INWESTYCJI: NR EWID. DZIAŁKI: **dz. nr ewid. 156, 443, 444, 523, 535**
jednostka ewid. 240403_2, obręb: 0014 Piasek

został sporządzony zgodnie z obowiązującymi przepisami oraz zasadami wiedzy technicznej

<i>Imię i nazwisko</i>	<i>Nr uprawnień</i>	<i>Podpis</i>
sprawdzający: mgr inż. Paweł BLADY	SLK/0366/PWOE/04 Uprawnienia budowlane do projektowania i kierowania robotami budowlanymi bez ograniczeń w specjalności instalacyjnej w zakresie sieci, instalacji i urządzeń elektrycznych i elektroenergetycznych członek ŚLOIIB nr ewid. SLK/IE/2202/04	

Janów, 01.09.2022r.



Elementy projektu budowlanego	TOM III - ZAŁĄCZNIKI PROJEKTU BUDOWLANEGO				
Nazwa zadania	ROZBUDOWA INSTALACJI OŚWIETLENIA ULICY STRAŻACKIEJ I NOWOWIEJSKIEJ OD ISTNIEJĄCEJ LINII nN W MIEJSCOWOŚCI PIASEK GM. JANÓW				
Adres i kategoria obiektu budowlanego	42 - 253 Piasek, gm. Janów ul. Strażacka, ul. Nowowiejska kategoria obiektu: XXVI				
Numery ewidencyjne działek	dz. nr ewid. 156, 443, 444, 523, 535 jednostka ewid. 240403_2, obręb: 0014 Piasek				
Dane inwestora	Gmina Janów 42-253 Janów ul. Częstochowska 1				
Nazwa i adres jednostki projektowania	Zakład Usług Elektrycznych "ELMAZ" Zbigniew Grabowski ul. Żurawska 23, 42-253 Janów				
ZESPÓŁ AUTORSKI					
	Imię nazwisko	Nr uprawnień/ specjalność	Zakres opracowania	DATA	Podpis
Projektant:	mgr inż. Paweł Kożuch	SLK/4013/PWOE/11 Uprawnienia do projektowania i kierowania robotami budowlanymi w specjalności instalacyjnej w zakresie sieci, instalacji i urządzeń elektrycznych i elektroenergetycznych bez ograniczeń Członek SŁOIB nr ewid. SLK/IE/7582/12	CZĘŚĆ ELEKTRYCZNA	01.09.2022r.	
Sprawdz.:	mgr inż. Paweł Blady	SLK/0366/PWOE/04 Uprawnienia budowlane do projektowania i kierowania robotami budowlanymi bez ograniczeń w specjalności instalacyjnej w zakresie sieci, instalacji i urządzeń elektrycznych i elektroenergetycznych członek SŁOIB nr ewid. SLK/IE/2202/04	CZĘŚĆ ELEKTRYCZNA	01.09.2022r.	

I. Spis załączników

1. Pełnomocnictwo wydane przez Wójta Gminy Janów z dnia 31.06.2022rstr.
2. Oświadczenie o wyrażeniu zgody właściciela działki nr 444 w Piasku na prowadzenie robót budowlanych.....str.
3. Warunki przyłączenia do sieci elektroenergetycznej znak: TNT/NMG/AW/2022-08-08 z dn. 08.08.2022r. wydane przez TAURON Nowe Technologie S.A.....str.
4. Wypis i wyrys z Miejscowego Planu Zagospodarowania Przestrzennego Gminy Janów znak: GM-I.6727.2.31.2022 z dnia: 04.08.2022r.....str.
5. Protokół z narady koordynacyjnej znak: GK.6630.416.2022 z dnia: 24.08.2022r.str.
6. Decyzja o nadaniu uprawnień budowlanych projektanta znak: SLK/OKK/7131.7132/4013/11 z dnia 15.12.2011r.....str.
7. Decyzja o nadaniu uprawnień budowlanych sprawdzającego znak: SLK/OKK/7131.7132/0366/04 z dnia 28.05.2004r.....str.
8. Zaświadczenie o przynależności do IIB projektanta.....str.
9. Zaświadczenie o przynależności do IIB sprawdzającego.....str.
10. Informacja Dotycząca Bezpieczeństwa i Ochrony Zdrowia.....str.

Adres do korespondencji:
TAURON Nowe Technologie S.A.
Ul. Lwowska 23
40-389 Katowice



Częstochowa, dn. 08-08-2022r.

Gmina Janów
ul. Częstochowska 1
42-253 Janów

TNT/NMG/AW/2022-08-08

Dotyczy: wydania warunków przyłączenia do oświetlenia własności TAURON Nowe Technologie S.A. (TNT S.A.) linii oświetlenia ulicznego przy ulicach Nowowiejskiej i Strażackiej w miejscowości Piasek, gm. Janów.

Odpowiadając na pismo IR-I.7021.59.2022 z dnia 12.07.2022 roku w sprawie określenia warunków przyłączenia nowych punktów oświetleniowych przy ulicach Nowowiejskiej i Strażackiej w miejscowości Piasek uprzejmie informujemy, że wyrażamy zgodę na przyłączenie do sieci oświetleniowej własności TAURON Nowe Technologie S.A. nowoprojektowanej linii oświetlenia ulicznego w ramach istniejącej mocy przyłączeniowej, bez konieczności zawierania nowej umowy przyłączeniowej.

I. Przy realizacji zadania należy spełnić następujące warunki:

1. Miejscem przyłączenia do sieci będzie linia oświetlenia ulicznego słup nr 15 (CZW228857) zasilana ze stacji transformatorowej SN/nN „CZW40107 Piasek”
2. Miejscem rozgraniczenia własności urządzeń elektroenergetycznych i granicą eksploatacji będą zaciski prądowe na przewodzie oświetlenia ulicznego na słupie nr 15 (CZW228857) w kierunku projektowanej instalacji.
3. Zakres prac związany z przyłączaniem obiektu do sieci do wykonania przez

Wnioskodawcę:

- a) w zakresie przyłączanego obiektu Wnioskodawca na stanowisku słupowym nr 15 (CZW228857) zabuduje rozłącznik bezpiecznikowy słupowy RSA, wykona właściwie dobrane zabezpieczenie nadprądowe wzdłużne dla projektowanego nowego oświetlenia;
- b) od istniejącego słupa niskiego napięcia nr 15 (CZW228857) linii oświetlenia ulicznego, zaprojektować i wybudować niezbędny odcinek linii napowietrznej lub kablowej z własnym niezależnym od linii elektroenergetycznej przewodem neutralnym zasilającym projektowe oprawy;
- c) w przypadku wykonania oświetlenia linią napowietrzną dokonać obliczeń sił działających na słupy nr 15 (CZW228857), nr 15/1 (CZW2288550), nr 15/2 (CZW228854). W razie przekroczenia dopuszczalnych sił należy słupy wymienić. Wymiana słupów odbywać się będzie w ramach warunków przebudowy i zawarcia stosownego w tym zakresie porozumienia;
- d) w zakresie zasilania opracować projekt techniczny – dobudowę urządzeń uzgodnić z TNT S.A. i zainteresowanymi instytucjami, uzyskać niezbędne pozwolenia/zgłoszenia na budowę wydane przez właściwy urząd terenowy – zgodnie z obowiązującymi w tym zakresie przepisami;
- e) przy projektowaniu opraw LED należy przedstawić specyfikację z wyliczenia mocy biernej z oprawy LED, wyliczenia dołączyć do projektu technicznego (dotyczy również sytuacji gdy z obliczeń moc bierna równa się „0”);
- f) nowe elementy sieci trwale oznaczyć w celu wyodrębnienia majątku – czarny napis na białym tle określający właściciela.

Adres do korespondencji:
TAURON Nowe Technologie S.A.
Ul. Lwowska 23
40-389 Katowice



4. Zabezpieczenia główne (przedlicznikowe):
 - a) prąd znamionowy: 50 A
 - b) rodzaj: wkładka bezpiecznikowa typu WT00
 - c) lokalizacja: istniejąca lokalizacja SO-CZW160338 zasilana z CZW40107 15/0,4kV
5. Dla doboru aparatury, spodziewaną wartość prądu zwarcia w miejscu dostarczania energii elektrycznej przyjąć wg obliczeń, jednak nie mniej niż 6kA.
6. Wymagany stopień skompensowania mocy biernej, $\text{tg } \varphi \leq 0,4$.
7. Sieć nN pracuje w układzie: TT.

II. Informacje dodatkowe.

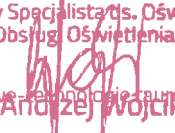
1. Instalację przyłączanego obiektu od miejsca rozgraniczenia własności urządzeń elektroenergetycznych Wnioskodawca winien wykonać we własnym zakresie, zgodnie z obowiązującymi przepisami i normami prawa budowlanego dla urządzeń elektroenergetycznych.
2. Prace przyłączenia do sieci należy wykonać **metodą prac pod napięciem (PPN)**. Informujemy, że prace PPN na sieci będącej własnością TD S.A. mogą wykonywać tylko osoby posiadające stosowne upoważnienia do wykonywania tego typu prac wydane przez TAURON Dystrybucja S.A. i uzgodnione z Jednostką Terenową Częstochowa Teren, Częstochowa ul. Mirowska 24.
3. Przyłączane przez Wnioskodawcę urządzenia nie mogą wprowadzać do sieci zakłóceń o poziomie wyższym niż dopuszczalne, określone w przepisach.
4. Przyłączenie do sieci może nastąpić po pozytywnym sprawdzeniu technicznym wybudowanych urządzeń. W tym celu Inwestor zobowiązany jest złożyć pisemny wniosek o dokonanie sprawdzenia technicznego wraz z dokumentami wskazanymi w załączniku nr 2A do „Wytucznych w sprawie odbiorów i sprawdzeń urządzeń elektroenergetycznych i sieci dystrybucyjnej w TAURON Dystrybucja S.A.”
5. Nowe urządzenia przyłączane do sieci będą stanowić majątek obcy dla TNT S.A. i muszą zostać przekazane przez Inwestora do eksploatacji przez TNT S.A. NMG Gliwice. W przeciwnym przypadku za przyłączenie a nie przekazanie do TNT S.A. eksploatacji nowych urządzeń pobierana będzie opłata za przyłączenie – zgodnie z cennikiem umieszczonym na stronie [www : https://nowe-technologie.tauron.pl/](https://nowe-technologie.tauron.pl/)
6. Przed przystąpieniem do wszelkich prac należy podpisać lub aneksować istniejącą umowę eksploatacyjną dla nowych punktów oświetleniowych lub podpisać umowę dotyczącą pkt 5 powyżej, w przypadku zabudowy opraw i/lub przewodów oświetleniowych własności Gminy na słupach nN należy aneksować umowę najmu słupów nN pod oprawy oświetleniowe;
osoba do kontaktu : Mariusz Maligłowska, tel. 516 113 630, e-mail: Mariusz.Maliglowka@tauron.pl
7. Za stan techniczny, bezpieczeństwo obiektu wraz z przyłączeniem oraz ewentualne szkody wyrządzone osobom trzecim odpowiada Właściciel nowego oświetlenia.

Ważność warunków ustala się na dwa lata od daty niniejszego pisma.

III. Wykaz dokumentów wymaganych przy zgłoszeniu gotowości przyłączenia obiektu do przyłączenia do sieci TAURON Nowe Technologie S.A.:

1. Zgłoszenie gotowości instalacji do przyłączenia na wzorze „ZI” dostępnym na stronie internetowej www.tauron-dystrybucja.pl, który w części dotyczącej złożenia oświadczenia o stanie technicznym wykonanej instalacji, winien być potwierdzony przez osobę posiadającą odpowiednie uprawnienia,
2. Dokumentacja powykonawcza,
3. Odpis niniejszego uzgodnienia (kserokopia).

Kopia: NMG

Łączymy wyrazy szacunku
TAURON Nowe Technologie S.A.
Starszy Specjalista ds. Oświetlenia
Biuro Obsługi Oświetlenia Gliwice

www.nowe-technologie.tauron.pl
Andrzej Wojcik

Znak sprawy: **GK.6630.416.2022****Cz stochowa, 2022-08-24****PROTOKÓŁ**z narady koordynacyjnej zakochowanej w dniu **2022-08-24**

Wnioskodawca: Zakład Usług Elektrycznych "Elmaz" Zbigniew Grabowski

42-253 Janów
urawska 23

Inwestor: Gmina Janów

42-253 Janów
Cz stochowska 1

Sposób przeprowadzenia narady: za pomocą środków komunikacji elektronicznej

Przewodniczący narady: Główny Specjalista w Wydziale Geodezji i Kartografii - Agnieszka Stefaniak

Nr gminy	Nr obręb	Działka	Nazwa gminy	Nazwa obręb
032	14	156	Janów	Piasek
032	14	444	Janów	Piasek
032	14	523	Janów	Piasek
032	14	535	Janów	Piasek

Opis przedmiotu narady:

1 sieć inna

Lp	Nazwa Instytucji	Imię, nazwisko uzgadniającego Data	Stanowisko uczestnika
	TAURON DYSTRYBUCJA	TAURON Mariusz Bareła 2022-08-17 11:18:13	<p>Przed przystąpieniem do prac w odległości mniejszej niż :</p> <ul style="list-style-type: none"> -3m od skrajnych przewodów linii napowietrznych nn, -10m od skrajnych przewodów linii napowietrznych SN, -15m od skrajnych przewodów linii napowietrznych WN, <p>należy uzgodnić bezpieczne metody pracy ze Spółką eksploatającą sieć.</p> <p>Odległość powyższe dotyczy również uycia dźwigni, licząc odległość od najdalej wysuniętej części maszyny od skrajnego przewodu.</p> <p>Prace ziemne należy prowadzić w ten sposób, aby nie naruszyć ustojów słupów linii j.w., inaczej będą musiały być odbudowane kosztem i staraniem winnego ich uszkodzenia.</p> <p>Uzgadnia się z uwagami, że prace w pobliżu urządzeń podziemnych Tauron Dystrybucja S.A. należy wykonać zgodnie z obowiązującymi normami. Wskazane jest ze względu na bezpieczeństwo osób i</p>

			mienia, by przed przystąpieniem do prac wystąpić do Tauron Dystrybucja S.A. Oddział w Cz. stochowie o nadzór branżowy.
	EKOKAM Sp. z o.o	EKOKAM Sp. z o.o. Maria Szewczyk 2022-08-17 11:05:42	Teren poza obszarem eksploatacji Ekokam Sp. z o.o.
	Przedsiębiorstwo Wodociągów i Kanalizacji Okręgu Cz. stochockiego S.A.	PWiK Paweł Kwieciec 2022-08-17 11:41:36	- teren poza obszarem eksploatacji PWiKOCz S.A. w Cz. stochowie.
	Fibee I Sp. z o.o.	Fibee Wojciech Grzekowiak 2022-08-19 12:45:02	Uzgodniono. FIBEE I SP Z O.O. Wysogotowo, ul. Wierzbowa 84, 62-081 Prze mierowo, informuje, iż na dzień 19.08.2022, we wskazanej lokalizacji nie występuje infrastruktura FIBEE I SP Z O.O. będąca w kolizji z opracowywanym projektem. Przy natrafieniu w trakcie wizji lokalnej dokonywanej przez projektanta lub podczas robót ziemnych, na urządzenia FIBEE I SP Z O.O. nie naniesione na podkład mapowy, należy je zabezpieczyć i powiadomić FIBEE I SP Z O.O. (tel. 61 222 22 11, fax 61 222 11 11) w celu ustalenia trybu dalszego postępowania.
	e-REGION Stowarzyszenie do spraw Rozwoju Społeczeństwa Informatycznego Subregionu Północnego Województwa Śląskiego	e-Region Wojciech Labocha 2022-08-17 11:10:52	brak uwag
	Operator Gazociągów Przesyłowych GAZ-SYSTEM Oddział w wierkianach	GAZ SYSTEM Tomasz Głogowski 2022-08-17 13:31:35	brak uwag
	NETIA	NETIA Marek Perliński 2022-08-17 12:16:29	brak uwag
	PERN S.A.	PERN Paweł Purc 2022-08-19 10:50:31	brak uwag

	MIDIKO Sp. z o.o.	MIDIKO Tomasz Bacik 2022-08-18 10:00:32	brak uwag
	Urząd Marszałkowski Województwa Śląskiego w Katowicach Departament Cyfryzacji i Informatyki	UMWS I sła Regionalna Sie Szkieletowa Henryk Hib 2022-08-22 08:36:42	brak uwag
	Polska Spółka Gazownictwa Sp. z o.o Oddział w Zabrze.	PSG Daniel P dziwiatr 2022-08-18 10:17:34	brak uwag
	Polska Spółka Gazownictwa Dział Stacji i Sieci Gazowych	PSG Dział Stacji i Sieci Gazowych Benedykt Gwó d 2022-08-18 10:21:00	brak uwag

PRZEWODNICZ CY NARADY KOORDYNACYJNEJ

Projekt został sporządzony na mapie zaktualizowanej w 2021 roku. Treść mapy w zakresie sytuacji terenowej może być nie do końca zgodna z treścią mapy zasadniczej (bazami), która jest prowadzona przez Starostę Czestochowski.

Z uwagi na to, że znaki geodezyjne podlegają ochronie, wszelkie prace terenowe w otoczeniu tych znaków należy wykonywać ze szczególną ostrożnością, a w przypadku uszkodzenia, zniszczenia lub przemieszczenia podlegają one wznowieniu na koszt inwestora (art. 11 ust.1, art. 15 ust. 1, art. 48 ust. 1 pkt 3 ustawy Prawo geodezyjne i kartograficzne)

Podmioty wezwane na naradę, których przedstawiciele nie uczestniczyli w niej

-
1. Urząd Gminy Janów
 2. Wydział Zarządzania Kryzysowego, Bezpieczeństwa i Spraw Obywatelskich
 3. Orange Polska. Dostarczenie i Serwis Usług.
Wydział Ewidencji i Zarządzania Danymi o Infrastrukturze Katowice.
 4. PKP S.A.
-

		INFORMACJA DOTYCZĄCA BEZPIECZEŃSTWA I OCHRONY ZDROWIA			
Nazwa zadania		ROZBUDOWA INSTALACJI OŚWIETLENIA ULICY STRAŻACKIEJ I NOWOWIEJSKIEJ OD ISTNIEJĄCEJ LINII nN W MIEJSCOWOŚCI PIASEK GM. JANÓW			
Adres i kategoria obiektu budowlanego		42 - 253 Piasek, gm. Janów ul. Strażacka, ul. Nowowiejska kategoria obiektu: XXVI			
Numery ewidencyjne działek		dz. nr ewid. 156, 443, 444, 523, 535 jednostka ewid. 240403_2, obręb: 0014 Piasek			
Dane inwestora		Gmina Janów 42-253 Janów ul. Częstochowska 1			
Nazwa i adres jednostki projektowania		Zakład Usług Elektrycznych "ELMAZ" Zbigniew Grabowski ul. Żurawska 23, 42-253 Janów			
ZESPÓŁ AUTORSKI					
	Imię nazwisko	Nr uprawnień/ specjalność	Zakres opracowania	DATA	Podpis
Projektant:	mgr inż. Paweł Kożuch	SLK/4013/PWOE/11 Uprawnienia do projektowania i kierowania robotami budowlanymi w specjalności instalacyjnej w zakresie sieci, instalacji i urządzeń elektrycznych i elektroenergetycznych bez ograniczeń Członek SŁOIB nr ewid. SLK/IE/7582/12	CZĘŚĆ ELEKTRYCZNA	01.09.2022r.	

Spis treści

1. ZAKRES ROBÓT DLA CZĘŚCI ELEKTRYCZNEJ ZAMIERZENIA BUDOWLANEGO ORAZ KOLEJNOŚĆ REALIZACJI.....	2
2. WSKAZANIE ELEMENTÓW ZAGOSPODAROWANIA DZIAŁKI LUB TERENU, KTÓRE MOGĄ STWARZAĆ ZAGROŻENIE BEZPIECZEŃSTWA I ZDROWIA LUDZI.....	2
3. WSKAZANIA DOTYCZĄCE PRZEWIDYWANYCH ZAGROŻEŃ WYSTĘPUJĄCYCH PODCZAS REALIZACJI ROBÓT BUDOWLANYCH (SKALA, RODZAJ I MIEJSCE WYSTĘPOWANIA).....	2
4. WSKAZANIE SPOSOBU PROWADZENIA INSTRUKTAŻU PRACOWNIKÓW PRZED PRYZYSTĄPIENIEM DO REALIZACJI ROBÓT SZCZEGÓLNIENIE NIEBEZPIECZNYCH.....	3
5. WSKAZANIE ŚRODKÓW TECHNICZNYCH I ORGANIZACYJNYCH, ZAPOBIEGAJĄCYCH NIEBEZPIECZEŃSTWOM WYNIKAJĄCYM Z WYKONANIA ROBÓT BUDOWLANYCH W STREFACH SZCZEGÓLNEGO ZAGROŻENIA, EWAKUACJA W PRZYPADKU ZAGROŻEŃ.....	4

1. Zakres robót dla części elektrycznej zamierzenia budowlanego oraz kolejność realizacji

Realizacja części elektrycznej zamierzenia budowlanego obejmuje prace budowlane związane z:

- zabudowę betonowych słupów strunobetonowych wirowanych (ozn. G1C, G1B-G8B) o wysokości 10,5m wraz z odpowiednimi ustojami,
- zabudowę stalowych wysięgników na projektowanych słupach, (ozn. G1C, GD0, GB0, G3B, G5B, G7B),
- zabudowę opraw LED oświetlenia terenu na słupach ozn. G1C, GD0, GB0, G3B, G5B, G7B,
- zabudowę ograniczników przepięć na słupach G1C, GC0, G8B,
- zabudowę rozłącznika RSA na słupie przyłączeniowym nr 15 ozn. GC0,
- budowę uziemień słupów G1C, GC0, G8B,
- budowę linii kablowej napowietrznej od projektowanego słupa G1C do projektowanego słupa G8B poprzez istniejące słupy GC0, GD0, GB0.

2. Wskazanie elementów zagospodarowania działki lub terenu, które mogą stwarzać zagrożenie bezpieczeństwa i zdrowia ludzi

- istniejące sieci elektroenergetyczne ziemne i napowietrzne,
- pozostałe sieci uzbrojenia terenu (kanalizacja, wodociągi, telekomunikacja),
- ruch kołowy na działkach objętych inwestycją.

3. Wskazania dotyczące przewidywanych zagrożeń występujących podczas realizacji robót budowlanych (skala, rodzaj i miejsce występowania)

- **budowa uziemień i montaż ograniczników przepięć**
miejsce występowania: lokalizacja słupów G1C, GC0, G8B,
rodzaj zagrożenia: upadek z wysokości, przygniecenie, uderzenie spadającym przedmiotem,
skala zagrożenia: pracownicy zatrudnieni przy pracach (kilka osób).
- **budowa stanowisk słupowych G1C, G1B-G8B**
miejsce występowania: miejsca lokalizacji słupów,
rodzaj zagrożenia: upadek z wysokości, przygniecenie, porażenie prądem elektrycznym, uderzenie spadającym przedmiotem,
skala zagrożenia: pracownicy zatrudnieni przy pracach (kilka osób).
- **montaż opraw oświetleniowych na słupach G1C, GD0, GB0, G3B, G5B, G7B**
miejsce występowania: miejsca lokalizacji w/w słupów,

rodzaj zagrożenia: upadek z wysokości, przygniecenie, porażenie prądem elektrycznym, uderzenie spadającym przedmiotem,

skala zagrożenia: pracownicy zatrudnieni przy pracach (kilka osób).

- **montaż rozłącznika słupowego RSA**

miejsce występowania: istniejący słup GC0,

rodzaj zagrożenia: upadek z wysokości, porażenie prądem elektrycznym, uderzenie spadającym przedmiotem,

skala zagrożenia: pracownicy zatrudnieni przy pracach (kilka osób).

4. Wskazanie sposobu prowadzenia instruktażu pracowników przed przystąpieniem do realizacji robót szczególnie niebezpiecznych

Kierownik budowy przed przystąpieniem do wykonywania robót jest obowiązany opracować plan BiOZ i zaznajomić z nim pracowników w zakresie wykonywanych przez nich robót. Należy zapoznać pracowników z dokumentacją techniczno-ruchową lub instrukcjami obsługi maszyn i urządzeń, które będą obsługiwać.

Przed przystąpieniem do prac szczególnie niebezpiecznych na budowie należy opracować projekt organizacji robót według wzoru przedstawionego poniżej.

W projekcie należy między innymi odnotować fakt przeszkolenia pracowników w zakresie bhp przez osobę dozoru, która posiada zaświadczenie ukończenia szkolenia bhp dla kierowników.

Instruktaż stanowiskowy zawiera:

- część ogólną,
- właściwy instruktaż stanowiskowy.

W części ogólnej prowadzący instruktaż uwzględnia:

- warunki pracy na stanowisku pracy:
 - > stanowisko pracy (pozycja przy pracy, oświetlenie stanowiskowe, odległości od sąsiednich stanowisk, itp.),
 - > maszyny i urządzenia (rodzaje urządzeń i występujące w związku z ich obsługą zagrożenia),
 - > surowce, półprodukty i produkty danego stanowiska pracy (właściwości fizyczne i chemiczne i ich wpływ na zdrowie pracownika),
 - > urządzenia sygnalizacyjne i ostrzegawcze,
- przebieg procesu pracy,
- zagrożenia na stanowisku pracy i sposoby ochrony przed zagrożeniem ,
- sprzęt ochrony osobistej.

Właściwy instruktaż stanowiskowy powinien zawierać:

- pokaz przez instruktora sposobu wykonywania pracy na stanowisku pracy zgodnie z przepisami bhp, z uwzględnieniem poszczególnych czynności i ze szczególnym zwróceniem uwagi na czynności trudne i niebezpieczne,
- próbne wykonanie zadania przez pracownika pod kontrolą instruktora,
- samodzielne wykonanie zadania przez pracownika pod nadzorem instruktora,
- omówienie i ocenę przebiegu wykonania pracy przez pracownika.

5. Wskazanie środków technicznych i organizacyjnych, zapobiegających niebezpieczeństwom wynikającym z wykonania robót budowlanych w strefach szczególnego zagrożenia, ewakuacja w przypadku zagrożeń

Wszystkie narzędzia i urządzenia oraz rusztowania wykorzystywane do prac budowlano-montażowych posiadają atesty i dopuszczenia do użytkowania zgodne z polskimi przepisami.

Ewakuacja w przypadku zagrożeń odbywa się wyznaczonymi drogami ewakuacyjnymi.