

**Projektowanie i Nadzory**  
mgr inż. Marcin Wołek  
Pacierzów ul. Wolności 50A

NIP 949-184-51-01

Regon 385666663

I. STRONA TYTUŁOWA

<b>STADIUM:</b>	<b>PROJEKT BUDOWLANY</b>			
<b>ELEMENT PROJEKTU BUDOWLANEGO</b>	<b>PROJEKT ARCHITEKTONICZNO-BUDOWLANY</b>			
<b>TOM 1 Z 4</b>	<b>BRANŻA TELETECHNICZNA</b>			
<b>NAZWA ZAMIERZENIA BUDOWLANEGO:</b>	<b>„Przebudowa drogi gminnej w miejscowości Pabianice na odcinku od 0,00 km (DK 46) do 1,00 km”</b>			
<b>ADRES OBIEKTU BUDOWLANEGO:</b>	DROGA GMINNA w miejscowości Pabianice gmina Janów powiat częstochowski woj. Śląskie			
<b>IDENTYFIKATOR DZIAŁEK EWID.:</b>	Jednostka ewidencyjna: Janów 240403_2; obręb Pabianice 240403_2.0013 dz. nr ew. 70, 68, 72, 86, 67, 78, 63, 79/1, 79/2, 79/3, 62, 80, 69, 52, 85, 88/1, 88/2, 89/1, 89/2, 90/1, 90/2, 136/1, 91, 92, 93/2, 93/1, 168, 94, 95, 140, 141, 96, 97, 142/1, 143, 98.			
<b>BRANŻA:</b>	TELETECHNICZNA	PODPIS		
<b>PROJEKTOWAŁ:</b>	mgr inż. Jacek Hubicki spec: telekomunikacja przewodowa wraz z infrastrukturą towarzyszącą linii , instalacji i urządzeń liniowych upr. bud. nr: 2070/00/U	06.2022r.		
<b>OPRACOWAŁ:</b>	mgr inż. Łukasz Trzepizur	06.2022r.		
<b>INWESTOR:</b>	<b>GMINA JANÓW</b> <b>ul. CZĘSTOCHOWSKA 1</b> <b>42-253 JANÓW</b>			
<b>DATA</b>	<b>KATEGORIA OBIEKTU</b>	<b>CPV</b>	<b>ZLECENIE</b>	<b>Egz.</b>
czerwiec 2022r.			Umowa nr U/7021.36.2021/IR-I	

## II. SPIS ZAWARTOŚCI PROJEKTU

I.	Strona tytułowa .....	1
II.	Spis zawartości projektu .....	2
III.	Spis rysunków .....	2
IV.	Oświadczenie .....	3
1.	Podstawa , przedmiot opracowania i projekty związane .....	4
2.	Stan istniejący .....	4
3.	Opis wykonania przebudowy i zabezpieczeń .....	4
3.1.	Przebudowa linii napowietrznej .....	5
3.2.	Wykonanie posadowień .....	5
4.	Uwagi końcowe .....	6
V.	Załączniki .....	7
1.	Warunki techniczne Orange. ....	7
2.	Kserokopia uprawnień .....	11
3.	Zaświadczenie ŚOIIB .....	12
4.	Opinia narady koordynacyjnej .....	13

## III. SPIS RYSUNKÓW

1. Orientacja
2. Plan sytuacyjny cz. 1 – skala 1:500
3. Plan sytuacyjny cz. 2 – skala 1:500

#### IV. OŚWIADCZENIE

### OŚWIADCZENIE

Częstochowa dnia 20.06.2022r.

Na podstawie art. 20 ust. 4 ustawy z dnia 7 lipca 1994 r.- Prawo budowlane

OŚWIADCZAM,  
że projekt budowlany:

**„Przebudowa drogi gminnej w miejscowości Pabianice na odcinku od 0,00 km (DK 46) do 1,00 km”** w zakresie zabezpieczenia i przebudowy sieci teletechnicznych został sporządzony zgodnie z obowiązującymi przepisami prawa raz zasadami wiedzy technicznej. Niniejsza dokumentacja została wykonana zgodnie z umową, obowiązującymi przepisami i normami, a w swojej formie jest kompletna z punktu widzenia celu, któremu ma służyć i nie narusza praw autorskich osób trzecich.

FUNKCJA	IMIĘ I NAZWISKO	NR UPRAWNIENI	PODPIS
PROJEKTANT	mgr inż. Jacek Hubicki	2070/00/U	

## **1. PODSTAWA , PRZEDMIOT OPRACOWANIA I PROJEKTY ZWIĄZANE**

Projekt niniejszy opracowano na podstawie:

zlecenia i umowy z Inwestorem,

warunków technicznych Orange

geodezyjnych map zasadniczych z projektowanego rejonu,

danych zebranych przez projektanta w terenie

aktualnych norm i przepisów obowiązujących w zakresie opracowania.

Projektami związanymi z niniejszym opracowaniem są projekty:

branży drogowej

elektroenergetycznej

sanitarnej

projekt organizacji ruchu

Projekt niniejszy obejmuje:

- Przebudowa oraz zabezpieczenie kabli teletechnicznych
- Przeniesienie w nową lokalizację studni teletechnicznej
- Wymiana słupa telekomunikacyjnego

Przebudowa oraz zabezpieczenie sieci elektroenergetycznych nN wg odrębnego opracowania

## **2. STAN ISTNIEJĄCY**

W rejonie przebudowywanej ulicy znajdują się sieci będące w eksploatacji Orange. Fragment sieci koliduje z projektowaną przebudową drogi i jest przewidziana do przebudowy, w miejscach występowania skrzyżowań z projektowaną infrastrukturą oraz w miejscu zjazdów na działki przewiduje się wykonać zabezpieczenia rurami dwudzielnymi .

## **3. OPIS WYKONANIA PRZEBUDOWY I ZABEZPIECZEŃ.**

Na obszarze projektowanej przebudowy drogi gminnej przebiega istniejąca ziemna sieć telekomunikacyjna Orange S.A. z kablami ziemnymi oraz studniami teletechnicznymi.

Kabel magistralny KM5 relacji Piasek - Pabianice typu XzTKMXpwFtlx 50x4x0,8 oraz kabel rozdzielczy XzTKMXpwFtlx 5x4x0,8 do słupka rozdzielczego przy posesi nr 10.

Przebudowa kabla KM5 polegać będzie na odkopaniu i przełożeniu bez przecięcia po nowej projektowanej trasie wraz z zabezpieczeniem kabla rurami dwudzielnymi RHDPE160mm pod drogą, zjazdami oraz innymi elementami infrastruktury drogowej. Kolidującą studnię projektuje się przełożyć w nowe miejsce.

Zabezpieczenie kabli rurami dwudzielnymi

a) zabezpieczenie Kabel magistralny KM5 XzTKMXpwFtlx 50x4x0,8 relacji Piasek - Pabianice rurami dwudzielnymi HDPE o średnicy 160mm na skrzyżowaniach z drogą oraz pod zjazdami.

b) zabezpieczenie kabel rozdzielczy XzTKMXpwFtlx 5x4x0,8 rurami dwudzielnymi HDPE o średnicy 110mm na skrzyżowaniach ze zjazdami na działki

### 3.1. Przebudowa linii napowietrznej

W przedmiotowym terenie znajduje się istniejąca telekomunikacyjna linia napowietrzna FIBEE I Sp. z o.o.. W ramach inwestycji przewiduje się jednego przęsła w obrębie istniejącej stacji transformatorowej CZW40751 zgodnie z projektem zagospodarowania. Istniejącą linię światłowodową projektuje się ułożyć w ziemi na głębokości 0,7m w rurze osłonowej polietylenowej wysokiej gęstości RHDPE o przekroju o 40/3,7mm wyposażoną w preinstalowaną linkę transportową i substancję poślizgową zgodnie z trasą pokazaną na projekcie zagospodarowania.

Do łączenia odcinków instalacyjnych rur rurociągów kablowych zastosować złączki skręcane typu ZRs-40mm. Zmontowany odcinek rurociągu kablowego należy poddać próbie ciśnieniowej mającej na celu zbadanie szczelności. Podczas próby odcinek winien wytrzymać nadciśnienie powietrza 1Mpa w ciągu 30min. oraz spełniać wymagania określone w normie ZN-96 TP S.A.-013.

Projektuje się zasypanie kanalizacji technicznej warstwą piasku grubości, co najmniej 10 cm, następnie warstwą piasku lub rodzimego gruntu (nie zawierającego odłamków skalnych lub innych przedmiotów mogących uszkodzić rurociąg kablowy), o grubości, co najmniej 15 cm. Ponad tak zaprojektowanymi warstwami nasypowymi należy ułożyć folię oraz taśmę ostrzegawczą koloru pomarańczowego z napisem „UWAGA KABEL OPOTOTELEKOMUNIKACYJNY”.

**Wymagania dotyczące kabli optycznych (światłowodów) w kanalizacji pierwotnej współbieżnej z liniami SN.:** Parametry włókien światłowodowych muszą być zgodne z: zaleceniami ITU-T G.652.D i G.650, a także normami: PN-EN 60793-2-50, PN-EN 60793-1-40, PN-EN 60794-4-10. Jeżeli uzgodnienie typu światłowodu nie stanowi inaczej należy zaprojektować ziemny kabel światłowodowy jednomodowy zgodny z zaleceniami ITU-T G.652.D o minimalnej liczbie włókien nie mniejszej niż 24 szt..

Należy wykonać pomiary tłumienności włókien światłowodowych dla długości fali 1310 nm i 1550 nm za pomocą reflektometru o dużej rozdzielczości. W zestaw pomiarów powinny wchodzić: pomiary kabla na bębnie, pomiary wybudowanego odcinka i pomiary końcowe wszystkich traktów zgodnie z normami zakładowymi TPSA: ZN-93/TPSA-001 i ZN-93/TPSA-002.

Protokoły i wykresy reflektometryczne z pomiarów należy przedłożyć do odbioru końcowego.

W dokumentacji powykonawczej technicznej wymagane jest przedłożenie kolorystyki łączenia włókien zabudowanego światłowodu.

### 3.2. Wykonanie posadowień

Wszystkie prace fundamentowe muszą być prowadzone wg zasad podanych niżej oraz zgodnie z wymaganiami normy PN-B-06050:1999 "Geotechnika . -Roboty ziemne wymagania ogólne. Technologia oraz przebieg tych prac zależy od rodzaju stosowanego ustoju, jak również od warunków gruntowych. Przed przystąpieniem do wykopów należy sprawdzić, czy w strefie planowanego wykopu nie znajdują się urządzenia podziemne. Ewentualne kolizje należy usunąć lub istniejące urządzenia zabezpieczyć, za zgodą użytkownika. Wykopy powinno poprzedzać usunięcie ziemi rodzimej do głębokości 20 cm, na powierzchni o wymiarach boków zwiększonych o około 1 m od obrysu wykopu. Wykopy należy wykonywać ręcznie lub koparką.

Zaleca się je wykonywać koparką z wąskogabarytowym nabierakiem, przyjmując wymiary dna i głębokość wykopu, określone w tablicach poszczególnych ustojów. W rozwiązaniach przyjęto wykonanie wykopu z 20% odchyleniem ścian bocznych wykopu od pionu. W przypadku gruntów spoistych, gdy nie występuje osuwanie się ścian, wykop można wykonać o ścianach pionowych z zachowaniem wymiarów dna wykopu.

O nośności posadowienia decyduje staranne zasypywanie wykopów, które powinno być wykonywane warstwami o grubości 20-30 cm z równoczesnym zagęszczeniem gruntu, umożliwiającym osiągnięcie maksymalnego dla danego gruntu stopnia zagęszczenia. Polewanie wodą zasypywanej ziemi przed ubijaniem, powoduje lepsze zagęszczenie gruntu. Po zasypaniu wykopu należy przy obwodzie słupa rozsypać grunt rodzimy (odłożony z zewnętrznej warstwy) do 15 cm powyżej terenu, ze spadkiem na zewnątrz do linii obrysu zasypanego wykopu. Ochronę elementów stalowych i betonowych posadowień s łupów przed szkodliwymi wpływami wykonywać należy zgodnie z normą PN-E-05100-1:1998 pkt. 7.6. Elementy stalowe i ich połączenia w części podziemnej słupa należy dodatkowo zabezpieczyć przed korozją lakierem lub masą asfaltową. Podziemne betonowe części ustojów należy chronić przed szkodliwymi wpływami jedynie w gruncie bardzo agresywnym, dobierając odpowiedni rodzaj zabezpieczenia do występującego zagrożenia.

#### 4. UWAGI KOŃCOWE

- 1) Wykonanie wszystkich prac powinno być zgodne z obowiązującymi, Normami i przepisami BHP.
- 2) Wykonawcą prac może być przedsiębiorstwo lub osoba uprawniona do wykonywania tego rodzaju prac.
- 3) Przed przystąpieniem do robót ziemnych należy szczegółowo zapoznać się z usytuowaniem urządzeń podziemnych wykazanych na zaopiniowanych na naradzie koordynacyjnej podkładach geodezyjnych oraz **bezwzględnie wykonać przekopy kontrolne w celu szczegółowego zlokalizowania uzbrojenia podziemnego** .  
**Przekopy wykonać pod nadzorem właścicieli tego uzbrojenia.** Dotyczy to miejsc gdzie przebiegi podziemnego uzbrojenia terenu budzą wątpliwości (zostały zlokalizowane przyrządami) oraz gdzie budowana sieć będzie zbliżała się lub krzyżowała z innymi obiektami infrastruktury podziemnej.
- 4) Przed przystąpieniem do prac ziemnych dokonać wytyczenia geodezyjnego trasy projektowanej sieci uzbrojenia podziemnego.
- 5) Prace związane z przełożeniem mikrokanalizacji oraz nabudowy studni kablowych wykonać na podstawie szczegółowego projektu wykonawczego uzgodnionego z e-Region przed przystąpieniem do wykonania robót.
- 6) Prace związane z przepięciem , przeciąganiem oraz spawaniem kabla światłowodowego prowadzić na podstawie harmonogramu uzgodnionego ze Stowarzyszeniem e-Region i pod nadzorem pracownika Stowarzyszenia.
- 7) Prace związane z zabezpieczeniem sieci teletechnicznych prowadzić pod nadzorem pracownika Fibee oraz Orange .
- 8) Po wykonaniu prac ziemnych należy wykonać inwentaryzację geodezyjną powykonawczą.

## V. ZAŁĄCZNIKI

### 1. Warunki techniczne Orange.



Orange Polska  
Hurt  
Zarządzanie Zasobami Sieci i IT  
Wydział Zarządzania Zasobami Infrastruktury i Obsługi Klienta  
ul. Żelazna 2, 40-851 Katowice  
tel.: 32 257 52 32 fax.: 32 396 64 81  
www.hurt-orange.pl

MARWOL  
Marcin Wołek  
ul. Wolności 50A  
42-270 Pacierzów

Katowice, 29 grudnia 2021 r.

Numer pisma: TTISIA/MM/215-58608/2021

Temat: warunki techniczne na przełożenie sieci telekomunikacyjnej w związku z planowaną przebudową drogi gminnej w miejscowości Pabianice na odcinku od 0,00 km (DK46) do 1,00 km

Szanowny Panie,

w odpowiedzi na pismo dotyczące projektowanej przebudowy drogi gminnej w miejscowości Pabianice informujemy, że projektowana inwestycja koliduje z istniejącą siecią teletechniczną eksploatowaną przez ORANGE POLSKA S.A. (zwana dalej „OPL”). W związku z tym należy, na koszt naruszającego stan istniejący, opracować projekt i wykonać przełożenie istniejących urządzeń telekomunikacyjnych wchodzących w kolizję z projektowaną inwestycją, zwracając szczególną uwagę na normatywne odległości w zakresie zbliżeń i skrzyżowań elementów uzbrojenia terenu.

Usunięcie kolizji jest uwarunkowane spełnieniem poniższych wytycznych:

1. Wykonać przełożenie poza obręb kolizji sieci teletechnicznej. Na załączonym planie sytuacyjnym istniejące kable zaznaczono kolorem pomarańczowym. Wszystkie prace związane z infrastrukturą telekomunikacyjną należy wykonywać zgodnie z obowiązującymi przepisami techniczno-budowlanymi oraz Rozporządzenie Ministra Infrastruktury z dnia 26 października 2005r. w sprawie warunków technicznych, jakim powinny odpowiadać telekomunikacyjne obiekty budowlane i ich usytuowanie (Dz.U. z 2005r, nr 219, poz.1864 z późn. zmianami);
2. W miejscach skrzyżowań z jezdnią lub chodnikiem doziemne kable telekomunikacyjne należy zabezpieczyć rurą ochronną grubościenną przez całą szerokość jezdni;
3. Wykonywanie prac na sieci OPL bez zgłoszenia jest naruszeniem własności OPL i będzie zgłaszane organom ścigania .
4. W przypadku prowadzenia prac niezgodnie z wydanymi warunkami technicznymi oraz uzgodnieniami, Orange Polska S.A. zastrzega sobie prawo zgłoszenia takiej okoliczności organom nadzoru budowlanego w celu wszczęcia postępowania wskazanego w art.94 ustawy z dnia 7 lipca 1994r. Prawo budowlane (Dz.U. z 2018r., poz. 1202) lub w celu wszczęcia postępowania mandatowego określonego w § 2 Rozporządzenia Prezesa Rady Ministrów w sprawie nadania pracownikom organów nadzoru budowlanego uprawnień do nakładania grzywien w drodze mandatu karnego z dnia 16 października 2002r. (Dz. U. Nr 174, poz. 1423).

5. Wszystkie prace projektowe i wykonawcze powinny być wykonane tak aby w wyniku realizacji przełożenia infrastruktury telekomunikacyjnej nie doszło do zwiększenia wartości urządzeń i zachowane zostaną dotychczasowe właściwości użytkowe i parametry techniczne urządzeń.
6. Ponadto informujemy, że na obszarze objętym przedmiotowym zadaniem inwestycyjnym istnieje prawdopodobieństwo występowania niezinventaryzowanych urządzeń teletechnicznych. Jeżeli w trakcie wizji lokalnej, dokonywanej przez projektanta, zostaną stwierdzone różnice pomiędzy danymi otrzymanymi z OPL a stanem w terenie, należy je niezwłocznie zgłosić do OPL, uzgodnić z właścicielem urządzeń teletechnicznych (sieci).
7. Lokalizację w terenie podziemnej infrastruktury telekomunikacyjnej należy potwierdzić za pomocą poprzecznych przekopów kontrolnych. W sposób widoczny, wytyczyć i oznakować przebiegi infrastruktury telekomunikacyjnej. W przypadku odkrycia w trakcie robót ziemnych infrastruktury telekomunikacyjnej nienaniesionej na planie, należy ją zabezpieczyć na koszt inwestora i powiadomić przedstawiciela OPL Dostarczanie i Serwis Usług, Obsługa Techniczna Klienta w Katowicach; oraz inspektora nadzoru.
8. Roboty budowlano – montażowe w obrębie sieci telekomunikacyjnej wykonywać zgodnie z normami i przepisami obowiązującymi w budownictwie łączności, ręcznie (bez użycia ciężkiego sprzętu) i pod nadzorem upoważnionego przedstawiciela ORANGE POLSKA S.A.
9. Realizacja powyższych prac może odbywać się na podstawie uzgodnionej i zaakceptowanej podczas Narady Koordynacyjnej dokumentacji projektowej, oraz **zatwierdzonego** przez OPL projektu wykonawczego i kopii projektu budowlanego w części telekomunikacyjnej, zawierającego potwierdzenie zgodności z oryginałem. Projekt wykonawczy (w 2 egzemplarzach + płyta CD) i budowlany (w 1 egzemplarzu + płyta CD) proszę składać do zatwierdzenia w Wydziale Zarządzania Zasobami Infrastruktury i Obsługi Klienta w Katowicach, ul. Francuska 101
10. Dokumentacja projektowa, będzie mogła być **zaopiniowana** tylko po przedstawieniu kopii pełnej dokumentacji budowlanej i wykonawczej w zakresie sieci telekomunikacyjnej.
11. Dane techniczne potrzebne do opracowania projektu przebudowy kanalizacji, kabli miedzianych, linii światłowodowych zostaną udzielone w Wydziale Zarządzania Zasobami Infrastruktury i Obsługi Klienta w Katowicach przy ul. Francuskiej 101. (sprawę prowadzi Mirosław Migasik. tel. 32 257 52 32). Przekazane dane nie zwalniają projektanta od dokonania wizji lokalnej w terenie.
12. Roboty budowlano – montażowe w zakresie infrastruktury telekomunikacyjnej należy realizować po uzyskaniu zgody w OPL na prace planowe oraz zlecić wyłącznie firmie specjalizującej się w robotach teletechnicznych, która posiada udokumentowane doświadczenie w budownictwie telekomunikacyjnym.

Jednocześnie do wykonania prac budowlanych branży telekomunikacyjnej rekomendujemy firmę:

- Firma Partnerska Atem Polska Sp. z o.o. (ul. Knurowska 63, 41 – 800 Zabrze, mail: a.jelonek@atem.com.pl), która kompleksowo konserwuje infrastrukturę telekomunikacyjną stanowiącą własność OPL, posiada certyfikaty ISO 9001 gwarantujące wysoką jakość prac oraz duże doświadczenie w prowadzeniu prac telekomunikacyjnych.
- Firma Partnerska TP Teltech Sp. z o.o.(ul. Bartłomieja 2 02 – 683 Warszawa, tel. 22 549 01 11), która prowadzi zadania inwestycyjne na rzecz OPL, posiada certyfikaty ISO 9001 gwarantujące wysoką jakość prac oraz duże doświadczenie w prowadzeniu prac telekomunikacyjnych.
- Firma Partnerska ANDA Hanke Jarasz (ul. Ks. H. Szymankiewicza 51, 43 – 190 Mikołów, mail: biuro@an-da.pl), która prowadzi zadania inwestycyjne na rzecz OPL, posiada certyfikaty ISO 9001 gwarantujące wysoką jakość prac oraz duże doświadczenie w prowadzeniu prac telekomunikacyjnych.

Informujemy, że prace związane z przełączeniem czynnych kabli miedzianych i światłowodowych, mających bezpośredni wpływ na jakość dostarczanych przez OPL usług, może zrealizować wyłącznie wskazana powyżej firma.

OPL zastrzega sobie prawo do odmowy wydania zgody na prowadzenie prac związanych z budową lub przebudową sieci, gdy jako wykonawca wskazany będzie podmiot, który w okresie ostatnich 24 miesięcy



wyrządził dla OPL szkodę poprzez niewykonanie lub nienależyte wykonanie umowy dotyczącej sieci OPL lub z którym w tym okresie OPL rozwiązała taką umowę lub odstąpiła od niej z winy tego wykonawcy.

13. W przypadku uszkodzenia infrastruktury teletechnicznej, w szczególności w wyniku niedotrzymania wymagań i warunków określonych w niniejszym dokumencie, OPL obciąży sprawcę pełnymi kosztami naprawy oraz odszkodowaniem za straty związane między innymi z wypłaconymi bonifikatami i karami wynikającymi z zawartych przez OPL umów z klientami, a także innymi karami administracyjnymi.

Łączna wysokość roszczeń OPL w stosunku do sprawcy uszkodzenia może sięgać nawet kwoty kilkuset tysięcy złotych polskich.

14. Inwestor zobowiązany jest przed rozpoczęciem prac, których dotyczą niniejsze warunki techniczne pisemnie wystąpić z wyprzedzeniem co najmniej 14 dni roboczych z wnioskiem o nadzór właścicielski i formalne przekazanie infrastruktury do przełożenia. Przedstawiciele OPL i Inwestora sporządzają protokół przekazania infrastruktury do przełożenia. Zasady wykonywania przez OPL odpłatnego nadzoru właścicielskiego i odbioru końcowego, cennik oraz wzór wniosku o nadzór właścicielski wskazano na stronie [www.orange.pl/wniosekondzozor](http://www.orange.pl/wniosekondzozor). Jeżeli wniosek dotyczy rozpoczęcia prac na sieci miedzianej (Cu) i zasobach wspólnych (Cu i optotelekomunikacyjnej), wniosek należy kierować na adres:

Orange Polska S.A. Obsługa Techniczna Klienta w Katowicach

Wydział Utrzymania Usług i Infrastruktury

ul. Francuska 101

40-506 Katowice

e-mail: [DISU.RSWUUIIKato@orange.com](mailto:DISU.RSWUUIIKato@orange.com)

W przypadku planowania prowadzenia prac na sieci optotelekomunikacyjnej o terminie rozpoczęcia prac należy powiadomić z wyprzedzeniem 34 dni roboczych, wniosek należy skierować na adres:

e-mail: [ZZSS.Prace.Planowe@orange.com](mailto:ZZSS.Prace.Planowe@orange.com)

15. Dla prac realizowanych na infrastrukturze telekomunikacyjnej będącej własnością OPL należy spełnić wymóg znakowania miejsca prowadzenia prac tablicą informacyjną zawierającą dane Inwestora i kontakt, nazwę firmy realizującej przebudowę i kontakt, numer zgłoszenia nadany przez OPL. Przekazanie takiej tablicy następuje na zasadach określonych w Dodatkowych Wymaganiach stanowiących załącznik do warunków technicznych.
16. Zakończone prace związane z przebudową infrastruktury OPL należy zgłosić do odbioru komórkom wskazanym w punkcie 14 co najmniej 3 dni przed planowanym odbiorem.
17. Inwestor po zakończeniu prac zwróci OPL przełożoną infrastrukturę telekomunikacyjną oraz przekaże:
- komplet dokumentacji powykonawczej w postaci tradycyjnej oraz elektronicznej w formacie PDF na adres wskazany w punkcie 9 Warunków na 5 dni przed planowanym odbiorem prac .
  - szkice inwentaryzacji geodezyjnej infrastruktury telekomunikacyjnej potwierdzone przez geodetę i określi graniczny termin dostarczenia kopii mapy z inwentaryzacją geodezyjną wprowadzoną do zasobów geodezyjnych starostwa powiatowego.
  - Z czynności przekazania przełożonej infrastruktury telekomunikacyjnej sporządzony zostanie protokół odbioru technicznego.
  - Protokół odbioru technicznego winien być podpisany, przy udziale zainteresowanych stron: Inwestora, Wykonawcy i przedstawiciela OPL.
18. Niniejsze warunki techniczne ważne są przez okres 12 miesięcy od dnia ich wydania. OPL zastrzega sobie możliwość zmiany zajętości kanalizacji posadowionej w obszarze planowanej inwestycji w związku

z prowadzoną działalnością operacyjną. W przypadku zamiaru rozpoczęcia lub kontynuowania prac projektowych po wygaśnięciu ważności warunków, należy wystąpić do OPL o ich prolongatę bądź wystawienie nowych.

19. Na zakres wykonanych prac ujęty w zaopiniowanym projekcie technicznym Inwestor udzieli OPL gwarancji na okres 36 miesięcy liczony od dnia podpisania protokołu odbioru technicznego przełożonej infrastruktury telekomunikacyjnej.

Integralną część warunków technicznych stanowią Dodatkowe Wymagania OPL stanowiące załącznik do warunków technicznych. Podmiot występujący z wnioskiem o wydanie powyższych warunków technicznych zobowiązany jest do zapoznania się i stosowania Wymagań w trakcie realizacji inwestycji dla której warunki techniczne zostały wydane.

Dodatkowe Wymagania OPL dostępne są również na stronie [www.orange.pl/wniosekoadzor](http://www.orange.pl/wniosekoadzor).

**UWAGA:**

Informujemy, że w obszarze działań inwestycyjnych mogą znajdować się elementy infrastruktury telekomunikacyjnej (kable szafy, puszkki) będące pod napięciem niebezpiecznym. Elementy te oznaczone są przywieszkami koloru czerwonego, zawierającymi informację o występowaniu napięcia niebezpiecznego. W dokumentacji projektowej należy umieścić Informację o możliwości występowania na trasie/w relacji projektowanego zasobu, elementów infrastruktury z napięciami niebezpiecznymi i konieczności zachowania szczególnych środków ostrożności podczas pracy na/w zbliżeniu z nimi. Osoby przystępujące do wykonywania prac na tak oznakowanych elementach infrastruktury w których występują napięcia niebezpieczne, powinny posiadać aktualne uprawnienia SEP (E) oraz zobowiązane są do przestrzegania Instrukcji BHP.

Za powyższe warunki zostanie pobrana opłata wg aktualnego cennika. Należność należy uregulować w terminie określonym na fakturze VAT, która zostanie przesłana odrębną korespondencją.

Z poważaniem

**Mirosław Migasik**



Główny Specjalista

Zarządzanie Zasobami Infrastruktury i Obsługi Klienta

Załączniki:

1. Wysokość opłat
2. 1 egz. planu sytuacyjnego.
3. Dodatkowe wymagania Orange Polska

## 2. Kserokopia uprawnień

Warszawa, dnia 03.10.2000 r.

**Państwowa Inspekcja  
Telekomunikacyjna i Poczta  
Główny Inspektor**

L.dz.GI/DBL/ 8766/2000

### **DECYZJA Nr 2070/00/U**

**Pan** **mgr inż. Jacek Hubicki**  
**urodzony dnia** **11.03.1957 r. w Miliczu**

Na podstawie art.104 ustawy z dnia 14 czerwca 1960 r. – kodeks postępowania administracyjnego (jednolity tekst – Dz.U. z 1980 r. Nr 9, poz.26 i Nr 27, poz.111 z późniejszymi zmianami) w związku z § 11 rozporządzenia Ministra Łączności z dnia 10 Października 1995 r., w sprawie samodzielnych funkcji technicznych w budownictwie telekomunikacyjnym po rozpatrzeniu wniosku z dnia **24.05.2000 r.** w sprawie nadania uprawnień budowlanych w telekomunikacji oraz przeprowadzenia postępowania kwalifikacyjnego i egzaminu

**nadaje Panu  
uprawnienia budowlane w telekomunikacji**

do **projektowania  
w specjalnościach instalacyjnych  
w telekomunikacji przewodowej wraz z infrastrukturą towarzyszącą**  
w zakresie **linii, instalacji i urządzeń liniowych**

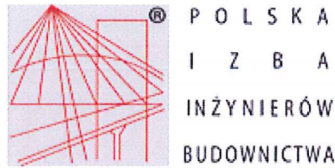
**Pouczenie**

Od niniejszej decyzji służy stronie odwołanie do Ministra Łączności za pośrednictwem Głównego Inspektora PITiP, w terminie 14 dni od daty jej doręczenia (art.127 § 1 i 2, art.129 § 1 i 2 Kpa)

**GŁÓWNY INSPEKTOR**  
*Władysław Grabowski*  
**dr inż. Władysław Grabowski**



### 3. Zaświadczenie ŚOIIB



#### Zaświadczenie

o numerze weryfikacyjnym:

OPL-REJ-QY2-XF9 \*

Pan JACEK HUBICKI o numerze ewidencyjnym OPL/BT/0102/04  
adres zamieszkania ul. KWIATOWA nr 20, 46-310 Gorzów Śląski  
jest członkiem Opolskiej Okręgowej Izby Inżynierów Budownictwa i posiada wymagane  
ubezpieczenie od odpowiedzialności cywilnej.

Niniejsze zaświadczenie jest ważne od 2022-05-01 do 2023-04-30.

Zaświadczenie zostało wygenerowane elektronicznie i opatrzone bezpiecznym podpisem elektronicznym  
weryfikowanym przy pomocy ważnego kwalifikowanego certyfikatu w dniu 2022-04-27 roku przez:

Dariusz Bajno , Przewodniczący Rady Opolskiej Okręgowej Izby Inżynierów Budownictwa.

Zgodnie z art. 78<sup>1</sup> K.c.

§ 1. Do zachowania elektronicznej formy czynności prawnej wystarcza złożenie oświadczenia woli w postaci elektronicznej i opatrzenie go  
kwalifikowanym podpisem elektronicznym.

§ 2. Oświadczenie woli złożone w formie elektronicznej jest równoważne z oświadczeniem woli złożonym w formie pisemnej.

\* Weryfikację poprawności danych w niniejszym zaświadczeniu można sprawdzić za pomocą numeru weryfikacyjnego zaświadczenia na  
stronie Polskiej Izby Inżynierów Budownictwa [www.piib.org.pl](http://www.piib.org.pl) lub kontaktując się z biurem właściwej Okręgowej Izby Inżynierów  
Budownictwa.



#### 4. Opinia narady koordynacyjnej

STAROSTA CZĘSTOCHOWSKI

Znak sprawy: **GK.6630.265.2022.1**

**Częstochowa, 2022-06-14**

#### **PROTOKÓŁ**

z narady koordynacyjnej zakończonej w dniu **2022-06-14**

Wnioskodawca: Marcin Wolek MARWOL

42-270 Kłomnice  
Wolności 50A

Inwestor: Marcin Wolek MARWOL

42-270 Kłomnice  
Wolności 50A

Sposób przeprowadzenia narady: za pomocą środków komunikacji elektronicznej

Przewodniczący narady: Główny Specjalista w Wydziale Geodezji i Kartografii - Agnieszka Stefaniak

Nr gminy	Nr obrębu	Działka	Nazwa gminy	Nazwa obrębu
032	13	70	Janów	Pabianice
032	13	69	Janów	Pabianice
032	13	168	Janów	Pabianice
032	13	62	Janów	Pabianice
032	13	63	Janów	Pabianice
032	13	68	Janów	Pabianice
032	13	72	Janów	Pabianice
032	13	78	Janów	Pabianice
032	13	79/1	Janów	Pabianice
032	13	79/2	Janów	Pabianice
032	13	79/3	Janów	Pabianice
032	13	80	Janów	Pabianice
032	13	99	Janów	Pabianice
032	13	98	Janów	Pabianice
032	13	97	Janów	Pabianice
032	13	96	Janów	Pabianice
032	13	88/1	Janów	Pabianice
032	13	89/1	Janów	Pabianice
032	13	90/1	Janów	Pabianice
032	13	85	Janów	Pabianice
032	13	91	Janów	Pabianice
032	13	92	Janów	Pabianice
032	13	93/2	Janów	Pabianice
032	13	93/1	Janów	Pabianice

032	13	94	Janów	Pabianice
032	13	95	Janów	Pabianice
032	13	52	Janów	Pabianice
032	13	86	Janów	Pabianice

Opis przedmiotu narady:

- 1 Sieć elektroenergetyczna
- 2 Sieć kanalizacyjna
- 3 Sieć telekomunikacyjna

Lp	Nazwa Instytucji	Imię, nazwisko uzgadniającego Data	Stanowisko uczestnika
	TAURON DYSTRYBUCJA	TAURON Mariusz Barela  2022-06-10 09:21:13	<p>Lokalizację obiektów sprawdzono w zakresie występowania kolizji z uzbrojeniem terenu. Przyjęte rozwiązania oraz szczegóły techniczne należy przedstawić do uzgodnienia w TAURON Dystrybucja S.A Oddział w Częstochowie (szczególnie w zakresie przebudowy linii telekomunikacyjnej w pobliżu stacji Transformatorowej - sugeruje się skablowanie przęsla sieci telekomunikacyjnej)</p> <p>Uzgadnia się pod warunkiem zachowania uwag zawartych w warunkach TD/OCZ/OME/K/WT/MŚ/1/2022 z dnia 10.01.2022</p> <p>Przed przystąpieniem do prac w odległości mniejszej niż:  -3m od skrajnych przewodów linii napowietrznych nn,  -10m od skrajnych przewodów linii napowietrznych SN,  -15m od skrajnych przewodów linii napowietrznych WN,  należy uzgodnić bezpieczne metody pracy ze Spółką eksploatującą sieć.  Odległości powyższe dotyczące również użycia dźwigni, licząc odległości od najdalej wysuniętej części maszyny od skrajnego przewodu.  Prace ziemne należy prowadzić w ten sposób ,aby nie naruszyć ustojów słupów linii j.w., inaczej będą musiały być odbudowane kosztem i staraniem winnego ich uszkodzenia.  Należy zachować minimalną odległość projektowanych sieci podziemnych od istniejących fundamentów słupów linii energetycznych :  - linii nn – 1m,  - linii SN – 2m,  - linii WN – 5m  Uzgadnia się z uwagą, że prace w pobliżu urządzeń podziemnych Tauron Dystrybucja S.A. należy wykonać ręcznie ,zgodnie z obowiązującymi normami.</p>
	Przedsiębiorstwo Wodociągów i Kanalizacji Okręgu Częstochowskiego S.A.	PWiK Paweł Kwiecień  2022-06-08 14:43:03	- teren poza obszarem eksploatacji PWiKOCz S.A. w Częstochowie.

e-REGION Stowarzyszenie do spraw Rozwoju Społeczeństwa Informacyjnego Subregionu Północnego Województwa Śląskiego	e-Region Wojciech Labocha  2022-06-07 11:22:16	<p>Kolizja mikrokanalizacji światłowodowej e-Region (2t) 2xHDPE14/10mm z projektowanym rowem w pasie DK 46 (wzdłuż zatoki autobusowej) oraz z projektowanym zjazdem ciągu pieszo-rowerowego. Nominalna głębokość ułożenia mikrokanalizacji 0,9-1,0m. Głębokość przykrycia po wykonaniu rowu powinna wynosić min. 0,5m od dna rowu. W miejscu kolizji z ciągiem pieszo-rowerowym należy przesunąć załamanie trasy mikrokanalizacji e-Region (przy przepięciu pod DK 46) poza projektowany ciąg pieszo-rowerowy, wykorzystując zapas kabla światłowodowego w studni po drugiej stronie DK46.</p> <p>Prace w miejscach zbliżeń poniżej 0,5m i skrzyżowań z linią światłowodową E-Region wykonywać pod nadzorem pracownika E-Regionu.</p> <p>Prace w miejscach zbliżeń i skrzyżowań z linią światłowodową E-Region wykonywać ręcznie po wcześniejszej lokalizacji przebiegu sieci przekopami kontrolnymi.</p> <p>Na skrzyżowaniach i przy zbliżeniach poniżej 0,5m zabezpieczyć mikrokanalizację (2xHDPE14/10mm) E-Region dwudzielną rurą osłonową o średnicy min. 40mm i długości min. 1 m z każdej strony poza punkt skrzyżowania/zbliżenia.</p>
EKOKAM Sp. z o.o	EKOKAM Sp. z o.o. Maria Szewczyk  2022-06-07 10:23:49	Teren poza obszarem eksploatacji Ekokam Sp. z o.o.
Polska Spółka Gazownictwa Sp. z o.o Oddział w Zabrze.	PSG Daniel Pędziwiatr  2022-06-07 14:54:14	uzgodniono
Operator Gazociągów Przesyłowych GAZ-SYSTEM Oddział w Świerklanach	GAZ SYSTEM Tomasz Głogowski  2022-06-09 12:47:23	brak uwag
NETIA	NETIA Marek Perliński  2022-06-07 10:24:10	brak uwag
PERN S.A.	PERN Paweł Purc  2022-06-10 11:11:11	brak uwag
MIDIKO Sp. z o.o.	MIDIKO Tomasz Bacik  2022-06-08 10:25:29	brak uwag

	PKP S.A. Oddział Gospodarowania Nieruchomościami w Katowicach	PKP S.A. Oddział Gospodarowania Nieruchomościami A  2022-06-07 11:10:16	brak uwag
	Urząd Marszałkowski Województwa Śląskiego w Katowicach Departament Cyfryzacji i Informatyki	UMWS Śląska Regionalna Sieć Szkieletowa Henryk Hüb  2022-06-07 10:17:32	brak uwag
	Fibee I Sp. z o.o.	Fibee Mateusz Horbal  2022-06-07 11:23:10	brak uwag

#### PRZEWODNICZĄCY NARADY KOORDYNACYJNEJ

Projekt został sporządzony na mapie zaktualizowanej w 2021 roku. Treść mapy w zakresie sytuacji terenowej może więc nie być zgodna z treścią mapy zasadniczej (bazami), która jest prowadzona przez Starostę Częstochowskiego.

#### Uwaga!

Na przedłożonej mapie brak projektowanej sieci telekomunikacyjnej (działka nr 69 - zbliżenia)

Z uwagi na to, że znaki geodezyjne podlegają ochronie, wszelkie prace terenowe w otoczeniu tych znaków należy wykonywać ze szczególną ostrożnością, a w przypadku uszkodzenia, zniszczenia lub przemieszczenia podlegają one wznowieniu na koszt inwestora (art. 11 ust.1, art. 15 ust. 1, art. 48 ust. 1 pkt 3 ustawy Prawo geodezyjne i kartograficzne)

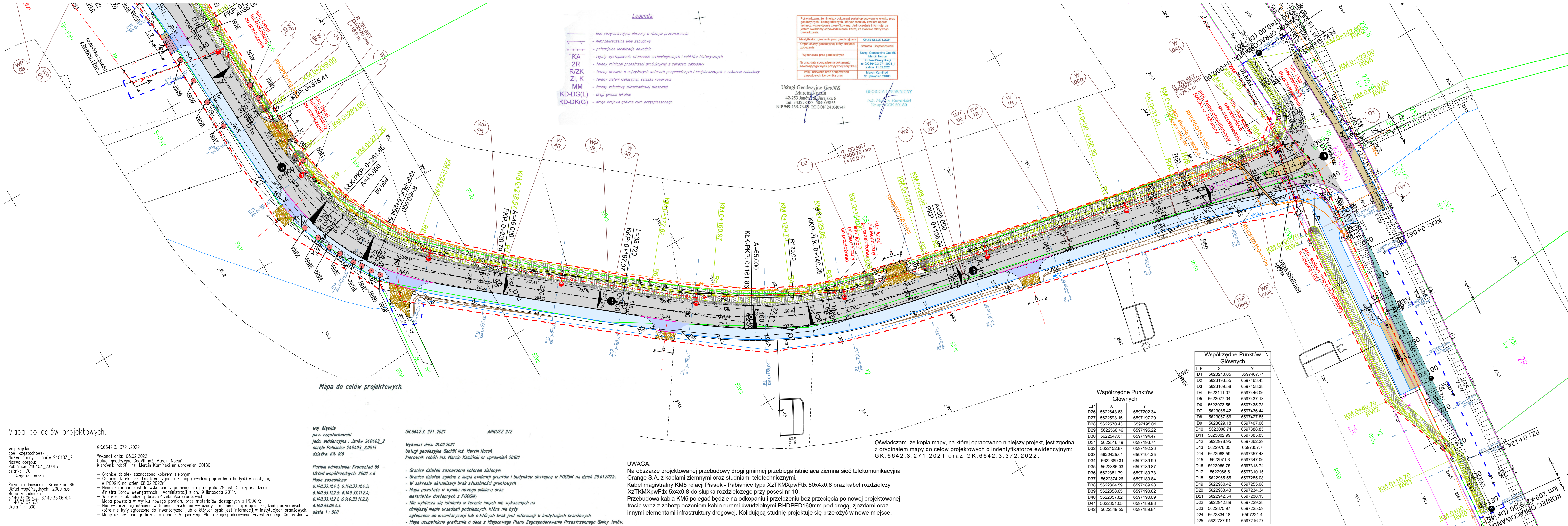
#### Podmioty wezwane na naradę, których przedstawiciele nie uczestniczyli w niej

- 
- 1 Urząd Gminy Janów
  - 2 Wydział Zarządzania Kryzysowego, Bezpieczeństwa i Spraw Obywatelskich
  - 3 Orange Polska. Dostarczenie i Serwis Usług.  
Wydział Ewidencji i Zarządzania Danymi o Infrastrukturze Katowice.
-





		<b>Projektowanie i Nadzory</b> mgr inż. Marcin Wołek Pacierzów ul. Wolności 50A NIP 949-184-51-01      Regon 385666663	
Temat	Przebudowa drogi gminnej w miejscowości Pabianice na odcinku od 0,00 km (DK 46) do 1,00 km.		
Temat rys.	Plan Sytuacyjny		
Inwestor	Gmina Janów ul. Częstochowska 1 42-253 Janów		
Projektant: (cz. elektryczna)	mgr inż. Łukasz Trzepizur upr. nr SLK/5283/POOE/14	Podpis	
Sprawdził: (cz. elektryczna)	mgr inż. Mariusz Bardzel upr. nr SLK/0898/PWOE/05		
Data 06.2022r.	Skala 1:25000	Rys. Nr 1	



**Legenda:**

- linia rozgraniczająca obszary o różnym przeznaczeniu
- nieregularna linia zabudowy
- potencjalna lokalizacja obwodnic
- rejon występowania stanowisk archeologicznych i relikwów historycznych
- tereny rolniczej przestrzeni produkcyjnej z zakazem zabudowy
- tereny otwarte o najwyższych wartościach przyrodniczych i krajobrazowych z zakazem zabudowy
- tereny zieleni izolacyjnej, ścieżka rowerowa
- tereny zabudowy mieszkaniowej mieszanej
- drogi gminne lokalne
- droga krajowa główna ruch przyspieszonego

**Ushugi Geodezyjne GeoMK**  
 Marcin Nocuń  
 42-253 Janów, Kurajska 6  
 Tel. 343278783, 304089856  
 NIP 949-184-51-01 REGON 241040748

**GEODETA PRACOWNIK**  
 inż. Mariusz Kamiński  
 Nr uprawnień: 20180

Powielaczem, że niniejszy dokument został opracowany w wyniku prac geodezyjnych i kartograficznych, których rezultaty zawiera opierał technicznie poszytany zweryfikowany. Jednocześnie oświadczam, że jestem świadomy odpowiedzialności karnej za złożenie fałszywego oświadczenia.

Identyfikator zgłoszenia prac geodezyjnych	GK.6642.3.271.2021
Region analizy geodezyjnej, który otrzymał zgłoszenie	Starosta Częstochowski
Wykonawca prac geodezyjnych	Usługi Geodezyjne GeoMK Marcin Nocuń
Nr oraz data sporządzenia dokumentu zawierającego wyniki pozytywnej weryfikacji	Protokół Weryfikacji w GK.6642.3.271.2021_1 z dnia 11.02.2021
Imię i nazwisko oraz nr uprawnień zawodowych kierownika prac	Marcin Kamiński Nr uprawnień: 20180

**LEGENDA**

**Stan Istniejący**

- ustalony przebieg granic własności
- przebieg granic własności według mapy do celów projektowych - granice nieustalone. Granice na mapie jako "obraz" - przebieg granic nie jest zatwierdzony protokołarnie. Granice te są wniesione graficznie.
- W - sieć wodociągowa
- ks - kanalizacja sanitarna
- g - sieć gazowa
- e - sieć elektroenergetyczna
- t - sieć teletechniczna

**Stan Projektowany**

- jezdnia
- ciąg pieszo-rowerowy - beton asfaltowy
- chodnik - kostka betonowa szara
- zjazd - kostka betonowa grafitowa
- zjazd - nawierzchnia tłuczniowa
- zatoka autobusowa - betonowa
- krawężnik 15x30 światło 10 cm
- krawężnik 15x30 światło 4 cm
- krawężnik 20x30 światło 12 cm
- krawężnik 20x22 światło 2 cm
- krawężnik oporowy 15x20x100
- obrzeże 8x30
- rury ochronne
- przepust
- wpusty
- skarpa
- rów
- przebudowa sieci teletechnicznej
- przebudowa oświetlenia ulicznego
- barieroporec
- przebudowa ogrodzenia
- drzewa do wycięcia
- linia rozgraniczająca teren inwestycji drogowej
- linia zgraniczenia terenu podlegającego ograniczeniu w korzystaniu zgodnie z ustawą o szczególnych zasadach przygotowania i realizacji inwestycji w zakresie dróg publicznych z 10.04.2003 (t.j. Dz.U. z 2020 r. poz. 1363 z późn. zm.- art.11f ust.1 pkt.8 lit. i)

Mapa do celów projektowych.

woj. śląskie  
 pow. częstochowski  
 Nazwa gminy - Janów 240403\_2  
 Nazwa obszaru:  
 Pabianice 240403\_2.0013  
 działka: 70  
 ul. Częstochowska

GK.6642.3. 372. 2022  
 Wykonat dnia: 08.02.2022  
 Usługi geodezyjne GeoMK inż. Marcin Nocuń  
 Kierownik robót: inż. Marcin Kamiński nr uprawnień 20180  
 data: 69; 168

Poziom odniesienia: Kronsztad 86  
 Układ współrzędnych: 2000 s.6  
 Mapa zasadnicza:  
 6.140.33.114.4; 6.140.33.114.2;  
 6.140.33.112.3; 6.140.33.112.4;  
 6.140.33.112.1; 6.140.33.112.2;  
 6.140.33.06.4.4  
 6.140.33.06.4.2;  
 6.140.33.07.3.3  
 skala 1 : 500

Mapa do celów projektowych.

woj. śląskie  
 pow. częstochowski  
 jedn. ewidencyjna : Janów 240403\_2  
 obręb: Pabianice 240403\_2.0013  
 działka: 69; 168

GK.6642.3. 271. 2021  
 ARKUSZ 2/2  
 Wykonat dnia: 01.02.2021  
 Usługi geodezyjne GeoMK inż. Marcin Nocuń  
 Kierownik robót: inż. Marcin Kamiński nr uprawnień 20180

Poziom odniesienia: Kronsztad 86  
 Układ współrzędnych: 2000 s.6  
 Mapa zasadnicza:  
 6.140.33.114.4; 6.140.33.114.2;  
 6.140.33.112.3; 6.140.33.112.4;  
 6.140.33.112.1; 6.140.33.112.2;  
 6.140.33.06.4.4  
 6.140.33.06.4.2;  
 6.140.33.07.3.3  
 skala 1 : 500

**UWAGA:**  
 Na obszarze projektowanej przebudowy drogi gminnej przebiega istniejąca ziemia sieć telekomunikacyjna Orange S.A. z kablami ziemnymi oraz studniami teletechnicznymi.  
 Kabel magistralny KM5 relacji Piasek - Pabianice typu XzTKMxpWfTx 50x4x0,8 oraz kabel rozdzielczy XzTKMxpWfTx 5x4x0,8 do słupka rozdzielczego przy posesi nr 10.  
 Przebudowa kabla KM5 polegać będzie na odkopaniu i przełożeniu bez przecięcia po nowej projektowanej trasie wraz z zabezpieczeniem kabla rurami dwudzielnymi RHPDED160mm pod drogą, zjazdami oraz innymi elementami infrastruktury drogowej. Kolidującą studnię projektuje się przełożyć w nowe miejsce.

**Współrzędne Punktów Głównych**

LP	X	Y
D26	5622643.63	6597202.34
D27	5622593.15	6597197.29
D28	5622570.43	6597195.01
D29	5622566.46	6597195.22
D30	5622547.61	6597194.47
D31	5622516.49	6597193.74
D32	5622452.87	6597192.23
D33	5622425.01	6597191.25
D34	5622389.31	6597189.99
D35	5622385.03	6597189.87
D36	5622381.79	6597189.73
D37	5622374.26	6597189.84
D38	5622364.59	6597189.98
D39	5622359.05	6597190.02
D40	5622357.82	6597190.09
D41	5622351.05	6597189.88
D42	5622349.55	6597189.84

**Współrzędne Punktów Głównych**

LP	X	Y
D1	5623213.85	6597467.71
D2	5623193.55	6597463.43
D3	5623169.58	6597458.38
D4	5623111.07	6597446.06
D5	5623077.04	6597437.13
D6	5623073.55	6597435.78
D7	5623065.42	6597436.44
D8	5623057.56	6597427.85
D9	5623029.18	6597407.06
D10	5623006.71	6597388.85
D11	5623002.99	6597385.83
D12	5622978.95	6597362.29
D13	5622976.05	6597357.7
D14	5622968.59	6597357.48
D15	5622971.3	6597347.06
D16	5622966.75	6597313.74
D17	5622966.6	6597310.15
D18	5622965.55	6597285.08
D19	5622960.42	6597255.08
D20	5622963.43	6597234.34
D21	5622942.54	6597236.13
D22	5622912.89	6597229.28
D23	5622875.97	6597225.59
D24	5622834.18	6597221.4
D25	5622787.91	6597216.77

**MAR WOL** Projektowanie i Nadzory  
 mgr inż. Marcin Wołek  
 ul. Częstochowska 1  
 Pacierzów ul. Wolności 50A  
 NIP 949-184-51-01 Regon 385666663

Temat	Przebudowa drogi gminnej w miejscowości Pabianice na odcinku od 0,00 km (DK 46) do 1,00 km.		
Temat rys.	Plan Sytuacyjny		
Inwestor	Gmina Janów ul. Częstochowska 1 42-253 Janów		
Projektant: (cz. elektryczna)	mgr inż. Łukasz Trzepizur upr. nr SLK/5283/POE/14	Podpis	
Sprawdził: (cz. elektryczna)	mgr inż. Mariusz Bardzel upr. nr SLK/0898/PWOE/05		
Data	06.2022r.	Skala 1:500	Rys. Nr 2

