



Gmina Janów
ul. Częstochowska 1
42-253 Janów

PROGNOZA ODDZIAŁYWANIA NA ŚRODOWISKO

STRATEGICZNA OCENA ODDZIAŁYWANIA NA ŚRODOWISKO USTALEŃ PROJEKTU
MIEJSCOWEGO PLANU ZAGOSPODAROWANIA PRZESTRZENNEGO GMINY JANÓW
DLA PLACU GRUNWALDZKIEGO I PLACU JANA PAWŁA II W MIEJSCOWOŚCI JANÓW

Opracownie:

PRACOWNIA URBANISTYCZNO-ARCHITEKTONICZNA
MONDRA[®]design Łukasz Woźniak



ul. Długa 21, 95-030 Rzgów
ul. Prez. Gabriela Narutowicza 37 lok. 4D, 90-125 Łódź
+48 (42) 630 01 59 +48 502 568 968 +48 502 594 688
NIP: 728 255 84 25 REGON: 100540236

info@mondraesign.pl lukasz.wozniak@mondraesign.pl www.mondraesign.pl

PROGNOZA ODDZIAŁYWANIA NA ŚRODOWISKO	
STRATEGICZNA OCENA ODDZIAŁYWANIA NA ŚRODOWISKO USTALEŃ PROJEKTU MIEJSCOWEGO PLANU ZAGOSPODAROWANIA PRZESTRZENNEGO GMINY JANÓW DLA PLACU GRUNWALDZKIEGO I PLACU JANA PAWŁA II W MIEJSCOWOŚCI JANÓW	
Zamawiający:	 <p>Gmina Janów ul. Częstochowska 1 42-253 Janów</p>
Opracowanie:	<p>PRACOWNIA URBANISTYCZNO-ARCHITEKTONICZNA MONDRA® design Łukasz Woźniak</p>  <p>MONDRA® design URBANISTYKA ARCHITEKTURA</p> <p>ul. Długa 21, 95-030 Rzgów ul. Prez. Gabriela Narutowicza 37 lok. 4D, 90-125 Łódź +48 (42) 630 01 59 +48 502 568 968 +48 502 594 688 NIP: 728 255 84 25 REGON: 100540236 info@mondraesign.pl lukasz.wozniak@mondraesign.pl www.mondraesign.pl</p>
Etap planistyczny:	<p>DOKUMENT ZATWIERDZONY <i>UCHWAŁA NR 371/LXVII/22 RADY GMINY JANÓW Z DNIA 13 GRUDNIA 2022 R. W SPRAWIE MIEJSCOWEGO PLANU ZAGOSPODAROWANIA PRZESTRZENNEGO GMINY JANÓW DLA PLACU GRUNWALDZKIEGO I PLACU JANA PAWŁA II W MIEJSCOWOŚCI JANÓW</i></p>
Miejsce i data opracowania:	<p>Łódź, 21.07.2020 r. Łódź, 21.02.2022 r. - aktualizacja</p>
Autor opracowania:	<p>mgr Alicja Woźniak, mgr inż. arch. Łukasz Woźniak, Współpraca: mgr inż. Paulina Sawicka</p>

SPIS TREŚCI

1.	WPROWADZENIE	8
1.1.	POSTĘPOWANIE W SPRAWIE STRATEGICZNEJ OCENY ODDZIAŁYWANIA NA ŚRODOWISKO	8
1.2.	CEL I ZAKRES OPRACOWANIA PROGNOZY	9
1.3.	METODY ZASTOSOWANE PRZY SPORZĄDZENIU PROGNOZY	10
1.4.	WSKAZANIE NAPOTKANYCH TRUDNOŚCI LUB LUK WE WSPÓŁCZESNEJ WIEDZY	11
2.	ZAWARTOŚĆ I GŁÓWNE CELE PROJEKTU ORAZ POWIĄZANIA Z INNYMI DOKUMENTAMI	12
2.1.	ZAWARTOŚĆ I GŁÓWNE CELE PROJEKTU PLANU MIEJSCOWEGO	12
2.2.	USTALENIA ODNOSZĄCE SIĘ BEZPOŚREDNIO DO OBSZARÓW NATURA 2000	12
2.3.	POWIĄZANIA Z INNYMI DOKUMENTAMI	12
2.3.1.	<i>Plan zagospodarowania przestrzennego województwa</i>	13
2.3.2.	<i>Studium uwarunkowań i kierunków zagospodarowania przestrzennego gminy Janów</i>	14
2.3.3.	<i>Miejscowe plany zagospodarowania przestrzennego</i>	14
3.	ANALIZA I OCENA STANU ŚRODOWISKA OBSZARU OBJĘTEGO PROJEKTEM	14
3.1.	POŁOŻENIE GEOGRAFICZNE	14
3.2.	KLIMAT I POWIETRZE	15
3.3.	BUDOWA GEOLOGICZNA I ZŁOŻA SUROWCÓW	16
3.4.	POWIERZCHNIA ZIEMI	17
3.5.	STOSUNKI WODNE	17
3.5.1.	<i>Wody powierzchniowe</i>	17
3.5.2.	<i>Jednolite części wód powierzchniowych</i>	17
3.5.3.	<i>Zasoby wód podziemnych</i>	19
3.5.4.	<i>Jednolite części wód podziemnych</i>	20
3.5.5.	<i>Obszary szczególnego zagrożenia powodzią</i>	21
3.6.	BIORÓŻNORODNOŚĆ, FAUNA I FLORA	21
3.7.	FORMY OCHRONY PRZYRODY ORAZ POWIĄZANIA EKOLOGICZNE TERENÓW	22
3.8.	UŻYTKOWANIE I ZAGOSPODAROWANIE TERENÓW	22
3.9.	DZIEDZICTWO KULTUROWE I ZABYTKI	23
4.	OKREŚLENIE CELÓW OCHRONY ŚRODOWISKA USTANOWIONYCH NA SZCZEBLU MIĘDZYNARODOWYM, WSPÓLNOTOWYM I KRAJOWYM ISTOTNYCH Z PUNKTU WIDZENIA PLANU MIEJSCOWEGO ORAZ SPOSÓB ICH UWZGLĘDNIENIA	23
4.1.	OCHRONA BIORÓŻNORODNOŚCI	23
4.2.	OCHRONA POWIETRZA	24
4.3.	PRZECIWDZIAŁANIE I ŁAGODZENIE ZMIAN KLIMATU	25
4.4.	OCHRONA WÓD ORAZ PRZECIWDZIAŁANIE SKUTKOM SUSZY	26
4.5.	CELE OCHRONY ŚRODOWISKA GMINY JANÓW	27
4.6.	CELE OCHRONY ŚRODOWISKA W OBSZARACH OBJĘTYCH FORMAMI OCHRONY PRZYRODY	29
5.	IDENTYFIKACJA PODSTAWOWYCH PROBLEMÓW OCHRONY ŚRODOWISKA, ISTOTNYCH Z PUNKTU WIDZENIA PROJEKTOWANEGO DOKUMENTU, W SZCZEGÓLNOŚCI DOTYCZĄCYCH OBSZARÓW OBJĘTYCH FORMAMI OCHRONY	30
6.	POTENCJALNE ZMIANY STANU ŚRODOWISKA W PRZYPADKU BRAKU REALIZACJI PLANU MIEJSCOWEGO	31
7.	ANALIZA I OCENA PRZEWIDYWANEGO ZNAČĄCEGO ODDZIAŁYWANIA NA POSZCZEGÓLNE KOMPONENTY ŚRODOWISKA, W TYM NA CELE I PRZEDMIOT OCHRONY OBSZARÓW NATURA 2000 ORAZ INTEGRALNOŚĆ TYCH OBSZARÓW Z UWZGLĘDNIENIEM ZALEŻNOŚCI MIĘDZY TYMI ELEMENTAMI ŚRODOWISKA I MIĘDZY ODDZIAŁYWANIAM NA TE ELEMENTY	32
7.1.	ZMIANY WYNIKAJĄCE Z USTALEŃ PROJEKTU – PRZEKSZTAŁCENIA FUNKCJONALNO-PRZESTRZENNE	32
7.2.	PRZEWIDYWANE ZNAČĄCE ODDZIAŁYWANIA NA CELE I PRZEDMIOT OCHRONY OBSZARÓW NATURA 2000, INTEGRALNOŚĆ TYCH OBSZARÓW ORAZ GATUNKI I/LUB SIEDLISKA ZE ZNACZENIEM PRIORYTETOWYM	32

7.3.	PRZEWIDYWANE ODDZIAŁYWANIA NA ŚRODOWISKO – MACIERZ SKUTKÓW ŚRODOWISKOWYCH -----	33
7.4.	PRZEWIDYWANE ODDZIAŁYWANIA NA ŚRODOWISKO WG CECH KOMPONENTÓW ŚRODOWISKA -----	37
7.4.1.	<i>Przekształcenia fauny i flory, różnorodność biologiczna</i> -----	37
7.4.2.	<i>Zmiany klimatyczne i jakość powietrza</i> -----	37
7.4.3.	<i>Przekształcenia powierzchni ziemi</i> -----	38
7.4.4.	<i>Stan i jakość wód powierzchniowych i podziemnych</i> -----	38
7.4.5.	<i>Stan i dostępność zasobów naturalnych</i> -----	38
7.4.6.	<i>Jakość życia w gminie oraz stan bezpieczeństwa ludności i jej mienia</i> -----	39
7.4.7.	<i>Stan zachowania dziedzictwa kulturowego i zabytków</i> -----	39
7.4.8.	<i>Ochrona i kształtowanie krajobrazu</i> -----	40
7.5.	ODDZIAŁYWANIA SKUMULOWANE -----	40
8.	MOŻLIWE TRANSGRANICZNE ODDZIAŁYWANIE NA ŚRODOWISKO -----	41
9.	REKOMENDACJE DLA PROJEKTU PLANU MIEJSCOWEGO -----	41
9.1.	ROZWIĄZANIA ZAPOBIEGAWCZE, OGRANICZAJĄCE I KOMPENSACYJNE ZAWARTE W PROJEKCIE -----	41
9.2.	ROZWIĄZANIA ALTERNATYWNE DO ROZWIĄZAŃ ZAWARTYCH W PROJEKCIE -----	42
9.3.	PROPOZYCJE METOD ANALIZY SKUTKÓW USTALEŃ PROJEKTU ORAZ CZĘSTOTLIWOŚĆ JEJ PRZEPROWADZANIA -----	42
10.	STRESZCZENIE W JĘZYKU NIESPECJALISTYCZNYM -----	43
11.	MATERIAŁY WEJŚCIOWE I WYKAZ ZAŁĄCZNIKÓW -----	45
12.	OŚWIADCZENIE AUTORA PROGNOZY -----	46

SPIS TABEL

Tab. 1. Działania podstawowe dla JCW wg Planu Gospodarowania wodami dla obszaru dorzecza Odry.....	18
Tab. 2. Zadania według obszarów interwencji istotne z punktu widzenia projektowanego dokumentu.....	27
Tab. 3. Potencjalne zmiany stanu środowiska w przypadku braku realizacji ustaleń projektu.....	31
Tab. 4. Macierz skutków środowiskowych – synteza.....	34
Tab. 5. Charakterystyka prognozowanych oddziaływań ustaleń planu miejscowego	34
Tab. 6. Przykładowe wskaźniki analizy skutków realizacji ustaleń projektu	42

SPIS RYCIN

Ryc. 1. Wyrys z obowiązującego dokumentu Studium uwarunkowań i kierunków zagospodarowania przestrzennego gminy Janów dla obszaru objętego projektem planu miejscowego	14
Ryc.2. Położenie obszaru objętego planem miejscowym	15
Ryc. 3. Zasięg jednolitych części wód powierzchniowych (JCZWP) w odniesieniu do granic gminy oraz obszaru objętego projektem	19
Ryc. 4. Zasięg zbiorników wód podziemnych w odniesieniu do granic gminy i obszaru objętego projektem	19
Ryc. 5. Zasięg jednolitych części wód podziemnych (JCZWPd) w odniesieniu do granic gminy i obszaru objętego projektem.....	20
Ryc. 6. Położenie obszaru objętego planem w odniesieniu do systemu formy ochrony przyrody oraz głównych powiązań ekologicznych.....	22

1. WPROWADZENIE

1.1. Postępowanie w sprawie strategicznej oceny oddziaływania na środowisko

Potrzeba kompleksowego podejścia do oceniania skutków środowiskowych jest jednoznacznie zapisana w przepisach prawnych. Bezpośrednią delegacją dla postępowania w sprawie przeprowadzenia strategicznej oceny oddziaływania na środowisko (specjalnego postępowania administracyjnego¹) w prawodawstwie polskim stanowi art. 46 *ustawy z dnia 3 października 2008 r. o udostępnianiu informacji i jego ochronie, udziale społeczeństwa w ochronie środowiska oraz ocenach oddziaływania na środowisko* (t.j. Dz. U. z 2020 r. poz. 283, ze zm.), dalej ustawa ooś, dokonującej w zakresie swojej regulacji wdrożenia dyrektyw Wspólnot Europejskich². Zgodnie z ww. ustawą przeprowadzenie postępowania w sprawie oceny oddziaływania na środowisko wymagają projekty:

- 1) koncepcji przestrzennego zagospodarowania kraju, studium uwarunkowań i kierunków zagospodarowania przestrzennego gminy, miejscowych planów zagospodarowania przestrzennego oraz strategii rozwoju regionalnego,
- 2) polityk, strategii, planów lub programów w dziedzinie przemysłu, energetyki, transportu, telekomunikacji, gospodarki wodnej, gospodarki odpadami, leśnictwa, rolnictwa, rybołówstwa, turystyki i wykorzystywania terenu, opracowywanych lub przyjmowanych przez organy administracji, wyznaczających ramy dla późniejszych realizacji przedsięwzięć mogących znacząco oddziaływać na środowisko,
- 3) polityk, strategii, planów lub programów innych niż wymienione w pkt. 1 i 2, których realizacja może spowodować znaczące oddziaływanie na obszar Natura 2000 lub nie wynikających z tej ochrony.

Przeprowadzenie postępowania w sprawie oceny oddziaływania na środowisko jest wymagane również w przypadku wprowadzenia zmian do przyjętych dokumentów. Niniejsza Prognoza oddziaływania na środowisko dotyczy miejscowego planu zagospodarowania przestrzennego, dla terenów dotychczas nie objętych ustaleniami planów miejscowych.

Strategiczna ocena oddziaływania zdefiniowana została w art. 3 ust. 1 pkt. 14 ustawy ooś jako postępowanie w sprawie oceny oddziaływania na środowisko skutków realizacji polityki, strategii, planu lub programu, obejmująca w szczególności: uzgodnienie stopnia szczegółowości informacji zawartych w prognozie oddziaływania na środowisko, sporządzenie prognozy oddziaływania na środowisko (tzw. dokumentacja oceny), uzyskanie wymaganych ustawą opinii oraz zapewnienie możliwości udziału społeczeństwa w postępowaniu. Jest instrumentem służącym realizacji zasady integracji ochrony środowiska z politykami sektorowymi, przyczyniając się do jednoczesnej realizacji zasady zrównoważonego rozwoju oraz zasady kompleksowości. Zasada integracji ochrony środowiska z politykami sektorowymi zakłada, że wymagania ochrony środowiska będą uwzględniane we wszystkich działaniach i sferach aktywności władz publicznych przez zastosowanie właściwych procedur przy tworzeniu strategicznych dokumentów sektorowych.

Zgodnie z wymogami *ustawy z dnia 3 października 2008 r. o udostępnianiu informacji i jego ochronie, udziale społeczeństwa w ochronie środowiska oraz ocenach oddziaływania na środowisko* - zakres i stopień szczegółowości informacji wymaganych w prognozie oddziaływania na środowisko miejscowego planu zagospodarowania przestrzennego gminy Janów dla placu Grunwaldzkiego i placu Jana Pawła II w miejscowości Janów został uzgodniony z Regionalnym Dyrektorem Ochrony Środowiska w Katowicach, pismem znak:

¹ specjalne postępowanie administracyjne – postępowanie, w którym nie dochodzi do rozstrzygnięcia indywidualnej sprawy z zakresu administracji publicznej w drodze decyzji administracyjnej

² W prawie Unii Europejskiej podstawę stanowi przede wszystkim dyrektywa 2001/42/WE Parlamentu Europejskiego i Rady z 27 czerwca 2001 r. w sprawie oceny wpływu niektórych planów i programów na środowisko (Dz. Urz. WE 2001 L 197/30)

WOOŚ.411.172.2019.AOK z dnia 23 września 2019 r. oraz z Państwowym Powiatowym Inspektorem Sanitarnym w Częstochowie, pismem znak: NS/NZ.522-52/19 z dnia 23 września 2019 r.

W toku strategicznej oceny oddziaływania na środowisko niniejsza Prognoza oddziaływania na środowisko została zaopiniowana przez Powiatowego Inspektora Sanitarnego w Częstochowie pismem znak: NS/NZ.522-57/20 z dnia 18 sierpnia 2020 r. oraz przez Regionalnego Dyrektora Ochrony Środowiska w Katowicach pismem znak: WOOŚ.410.297.2020.AOK z dnia 21 sierpnia 2020 r., pismem znak: WOOŚ.410.481.2020.AOK z dnia 28 grudnia 2020 r. oraz pismem znak: WOOŚ.410.71.2022.AOK z dnia 15 marca 2022 r.,

Udział społeczeństwa to kluczowy etap procedury oceny oddziaływania na środowisko, który jest zgodny z międzynarodowymi zobowiązaniami UE wynikającymi z konwencji z Aarhus³. Ogłoszeniem i obwieszczeniem w sprawie przystąpienia do sporządzenia miejscowego planu zagospodarowania przestrzennego poinformowano również o wszczęciu postępowania w sprawie strategicznej oceny oddziaływania na środowisko oraz o możliwości składania wniosków, w tym do dokumentu Prognozy oddziaływania na środowisko ustaleń niniejszego projektu. W dalszym toku strategicznej oceny oddziaływania na środowisko dokument Prognozy dołączono do wyłożonego do publicznego wglądu projektu planu miejscowego, w dniach: od 29 marca 2022 r. do 29 kwietnia 2022 r. oraz poinformowano o możliwości składania uwag do dokumentów w nieprzekraczalnym terminie do dnia 20 maja 2022 r.

1.2. Cel i zakres opracowania prognozy

Głównym celem opracowania prognozy oddziaływania na środowisko jest ustalenie znaczącego oddziaływania realizacji ustaleń ocenianego dokumentu na środowisko, w tym znaczącego oddziaływania na obszary Natura 2000, z uwzględnieniem możliwych wariantów opracowania dokumentu. Ponadto pełni ona funkcję materiału pomocniczego w publicznej dyskusji w kontekście mogących się pojawić uciążliwości dla mieszkańców gminy i innych użytkowników jej przestrzeni oraz zawiera informacje, które mogą być podstawą do podjęcia przez Radę Gminy ostatecznej decyzji o przyjęciu dokumentu.

Niniejsza prognoza uwzględnia wymagania określone w art. 51 *ustawy z dnia 3 października 2008 r. o udostępnianiu informacji o środowisku i jego ochronie, udziale społeczeństwa w ochronie środowiska oraz o ocenach oddziaływania na środowisko*, zgodnie z którymi dokumentacja oceny:

1. zawiera:

- informację o zawartości, głównych celach projektowanego dokumentu oraz jego powiązania z innymi dokumentami,
- informację o metodach zastosowanych przy sporządzaniu prognozy,
- propozycje dotyczące przewidywanych metod analizy skutków realizacji postanowień projektowanego dokumentu oraz częstotliwości jej przeprowadzania,
- informację o możliwym transgranicznym oddziaływaniu na środowisko,
- streszczenie sporządzone w języku niespecjalistycznym;

2. określa, analizuje i ocenia:

³ Konwencja o dostępie do informacji, udziale społeczeństwa w podejmowaniu decyzji oraz dostępie do sprawiedliwości w sprawach dotyczących środowiska, podpisana 25.06.1998 r. w Aarhus, podczas IV Paneuropejskiej Konferencji Ministrów Ochrony Środowiska. Konwencja weszła w życie 30.10.2001 r., zapewnia członkom społeczeństwa (osobom fizycznym i reprezentującym je stowarzyszeniom) prawo dostępu do informacji o środowisku i udziału w podejmowaniu decyzji w sprawach dotyczących środowiska.

- istniejący stan środowiska oraz potencjalne zmiany tego stanu w przypadku braku realizacji projektowanego dokumentu,
 - stan środowiska na obszarach objętych przewidywanym znaczącym oddziaływaniem,
 - istniejące problemy ochrony środowiska istotne z punktu widzenia realizacji projektowanego dokumentu, w szczególności dotyczące obszarów podlegających ochronie na podstawie ustawy z dnia 16 kwietnia 2004 r. o ochronie przyrody,
 - cele ochrony środowiska ustanowione na szczeblu międzynarodowym, wspólnotowym i krajowym, istotne z punktu widzenia projektowanego dokumentu oraz sposoby, w jakich te cele i inne problemy ochrony środowiska zostały uwzględnione podczas opracowywania dokumentu,
 - przewidywane znaczące oddziaływania, w tym oddziaływania bezpośrednie, pośrednie, wtórne, skumulowane, krótkoterminowe, średnioterminowe i długoterminowe, stałe, chwilowe oraz pozytywne i negatywne, na cele i przedmiot ochrony Natura 2000 oraz integralność tego obszaru, a także na środowisko, a w szczególności na: różnorodność biologiczną, ludzi, zwierzęta, rośliny, wodę, powietrze, powierzchnię ziemi, krajobraz, klimat, zasoby naturalne, zabytki, dobra materialne, z uwzględnieniem zależności między tymi elementami środowiska i między oddziaływaniami na te elementy;
3. przedstawia:
- rozwiązania mające na celu zapobieganie, ograniczenie lub kompensację przyrodniczą negatywnych oddziaływań na środowisko, mogących być rezultatem realizacji projektowanego dokumentu, w szczególności na cele i przedmiot ochrony obszaru Natura 2000 oraz integralność tego obszaru.

1.3. Metody zastosowane przy sporządzeniu prognozy

Obecnie metodyka sporządzania prognoz w toku strategicznej oceny oddziaływania na środowisko nie jest ściśle określona przepisami prawnymi, które regulują zakres dokumentu oraz procedury formalno-prawne jego sporządzenia. Niniejsza prognoza została opracowana stosownie do stanu współczesnej wiedzy i metod oceny oraz dostosowana do zawartości i stopnia szczegółowości ocenianego dokumentu. Istnieją dwa podstawowe modele przeprowadzania strategicznej oceny oddziaływania na środowisko.

Model I oparty jest na brytyjskich doświadczeniach z oceną polityk (policy appraisal). Podstawą modelu jest wyznaczenie celów samego dokumentu i ocena ich realizacji, nie zaś bezpośredniego oddziaływania poszczególnych inwestycji na środowisko. Procedura jest mniej sformalizowana i obszerna. Kładzie ona większy nacisk na związek oceny z procesem decyzyjnym, którego sama ocena jest nieodłącznym elementem. Model ten stosowany jest najczęściej w ocenie polityk, strategii rozwoju, czyli dokumentów, które nie wskazują konkretnych przedsięwzięć tylko ramy i kierunki rozwoju w poszczególnych sferach rozwoju.

Model II wzorowany jest na procedurze oceny oddziaływania na środowisko, którą stosuje się dla konkretnych przedsięwzięć w trakcie postępowania administracyjnego prowadzącego do wydania zgody na realizację przedsięwzięcia. Oparty jest na sformalizowanej procedurze, często odrębnej od procedury przygotowania samego dokumentu strategicznego będącego przedmiotem prognozy. Ocenie poddaje się osobno każde przedsięwzięcie, którego ramy realizacji wyznacza prognozowany dokument. Model ten sprawdza się w przypadku dokumentów wytyczających ramy realizacji konkretnych inwestycji.

Niniejsza prognoza została sporządzona w ramach modelu pierwszego, ponieważ dotyczy ustaleń projektu miejscowego planu zagospodarowania przestrzennego, który ustalając przeznaczenie terenów tworzy ramy dla realizacji wybranego katalogu przedsięwzięć, nie wskazuje ich szczegółowej lokalizacji.

W prognozie posłużono się metodę indykacyjną, polegającą na wykorzystywaniu istniejących wzajemnych powiązań komponentów środowiska – cech środowiska, które wskazują na możliwości zmian innych, ściśle z nimi związanych cech. Przedstawiony sposób jest wykorzystywany powszechnie jako wskaźnikowe są wykorzystywane zazwyczaj cechy biotyczne (fizyczno-chemiczny stan komponentów środowiska), a także procesy rzeźbotwórcze (erozje, procesy osuwiskowe wywołane czynnikami przyrodniczymi i antropogenicznymi) oraz wskaźniki glebowe. Metody te są powszechnie wykorzystywane również do analizy środowiska społeczno-gospodarczego, dla którego główną cechą wskaźnikową jest jakość i warunki życia ludzi, stan zachodzenia zabytków. Metody te są uzupełniane metodami statystycznymi, które pozwalają na określenie tendencji i cykliczności procesów oraz na określenie związków pomiędzy zjawiskami zachodzącymi w środowisku. Badanie zmian środowiska jest realizowane przez zestawienie map obramowujących różne stany warunków środowiskowych, dlatego uzupełnieniem w prognozowaniu są metody kartograficzne, obramowujące zarówno przestrzenne skutki realizacji dokumentu jak i stan środowiska (jego poszczególnych komponentów). Celem prognozy jest wyróżnienie powierzchni (stref, obszarów, terenów) które w przyszłości będą się charakteryzowały określonymi cechami, w odniesieniu do specyfiki ocenianego dokumentu. Zadanie to jest realizowane m.in. w formie rysunku prognozy oddziaływania na środowisko. Rysunek prognozy zawiera informację dotyczącą zakresu zmian funkcjonalno-przestrzennych terenów wydzielonych w projekcie planu miejscowego (jednostka odniesienia planu miejscowego). Rysunek stanowi uzupełnienie informacji zawartych w tekście prognozy, który zawiera część graficzną – ryciny obrasowujące stan wybranych komponentów środowiska, w skali dostosowanej do treści przedstawianych cech.

Kluczowym elementem prognozy jest ocena potencjalnego znaczącego oddziaływania na środowisko⁴ realizacji ustaleń projektowanego dokumentu. W tym celu odniesiono się do poszczególnych cech komponentów środowiska uwzględniając elementy środowiska przyrodniczego, jak i kulturowego (w tym wpływ na ludzi i ich zdrowie oraz na dobra materialne i zabytki). W ocenie zostały uwzględnione rodzaje oddziaływania, w podziale na charakter (pozytywne, negatywne), relacje oddziaływania z elementem podlegającym oddziaływaniu (bezpośrednie, pośrednie, wtórne, skumulowane) oraz horyzont czasowy oddziaływania (krótkoterminowe, średnioterminowe, długoterminowe) oraz odwracalność zmian wynikających z oddziaływania (stałe, chwilowe). Prognozowane oddziaływania wg przyjętych metod przedstawiono w ujęciu macierzowym w tzw. macierzy skutków środowiskowych. Przy ocenie uwzględniono zarówno etap realizacji możliwych przedsięwzięć (etap budowy). Wyniki analizy zawarte w macierzy skutków środowiskowych zostały opatrzone komentarzem dotyczącym ich wpływu na poszczególne komponenty środowiska.

1.4. Wskazanie napotkanych trudności lub luk we współczesnej wiedzy

Prognoza oddziaływania na środowisko ustaleń miejscowego planu zagospodarowania przestrzennego, ze względu na charakter dokumentu, którego zadaniem jest określenie struktury funkcjonalno-przestrzennej terenów (brak jednoznacznych zamierzeń inwestycyjnych) ma z założenia charakter subiektywny. Nakazy, zakazy i dopuszczenia planu miejscowego mogą generować korzystne skutki środowiskowe, jak i oddziaływania niekorzystne, co jest możliwe do określenia dopiero na etapie sprecyzowania konkretnych zamierzeń (etap realizacji i eksploatacji). Trudności stawia poziom ogólności określonej intensywności i wielkości zamierzeń inwestycyjnych – przeznaczenie terenu oraz ramy funkcjonowania (zakazy, nakazy, dopuszczenia). Niniejsza prognoza została opracowana stosownie do stanu współczesnej wiedzy i metod oceny oraz dostosowana do zawartości i stopnia szczegółowości ocenianego dokumentu. Dobrane metody, jak i stopień szczegółowości informacji zawartych w prognozie jest uzależniony od stanu współczesnych badań środowiska geograficznego.

⁴ znaczące oddziaływanie definiowane wg przepisów ustawy z dnia 16 kwietnia 2004 r. o ochronie przyrody oraz ustawy z dnia 13 kwietnia 2007 r. o zapobieganiu szkodom w środowisku i ich naprawie wraz z aktami wykonawczymi

Luki we współczesnej wiedzy stanowi brak szczegółowych analiz stanu i prognoz przekształceń poszczególnych komponentów środowiska, m.in. rozwoju rzeźby, zmian warunków cieplnych i wodnych, dynamiki zmian roślinności i świata zwierzęcego czy rozprzestrzeniania się zanieczyszczeń tj. hałasu czy związków chemicznych.

2. ZAWARTOŚĆ I GŁÓWNE CELE PROJEKTU ORAZ POWIĄZANIA Z INNYMI DOKUMENTAMI

2.1. Zawartość i główne cele projektu planu miejscowego

Niniejsza prognoza oddziaływania na środowisko dotyczy projektu miejscowego planu zagospodarowania przestrzennego, który stanowi akt prawa miejscowego. Zakres dokumentu ściśle określają przepisy *ustawy z dnia 27 marca 2003 r. o planowaniu i zagospodarowaniu przestrzennym*. Projekt planu miejscowego został sporządzony wraz z niniejszą prognozą oddziaływania na środowisko.

Zgodnie z wymogami prawnymi obejmuje on ustalenia zawarte w treści uchwały oraz na rysunku planu miejscowego, sporządzonego w skali 1:1000. W projekcie ustalono następujące tereny o różnym przeznaczeniu lub różnych zasadach zagospodarowania:

- tereny zabudowy mieszkaniowej jednorodzinnej i usługowej, oznaczone symbolami: 1MNU, 2MNU;
- tereny zabudowy usługowej, oznaczone symbolami: 1U, 2U;
- tereny placu, oznaczone symbolami: 1PP, 2PP;
- teren drogi publicznej klasy głównej ruchu przyspieszonego, oznaczony symbolem: 1KDGP;
- teren drogi publicznej klasy dojazdowej, oznaczony symbolem: 1KDD.

Obszar objęty planem jest w znacznym stopniu zagospodarowany i obejmuje teren placu stanowiącego centralny element układu urbanistycznego w Janowie, teren zabudowy mieszkaniowej jednorodzinnej i usługowej oraz tereny dróg publicznych. Uchwalenie planu miejscowego dla placu Grunwaldzkiego i placu Jana Pawła II w miejscowości Janów, ma za zadanie umożliwić zagospodarowanie placu, jako przestrzeni publicznej, w tym uporządkowanie struktury funkcjonalno-przestrzennej, lokalizację na terenie placu obiektów usługowych oraz stworzenie ram dla realizacji spójności społecznej zgodnie z dyspozycjami obowiązującego Studium uwarunkowań i kierunków zagospodarowania przestrzennego gminy Janów (uchwała nr 194/XXXVI/20 Rady Gminy Janów z dnia 31 sierpnia 2020 r.), w którym przewiduje się przyszły kierunek zagospodarowania przestrzennego tych terenów, jako tereny zabudowy mieszkaniowej jednorodzinnej i usługowej, tereny placów, teren drogi publicznej klasy głównej ruchu przyspieszonego oraz teren drogi publicznej klasy dojazdowej.

Projekt planu miejscowego uwzględnia lokalizację placu Grunwaldzkiego oraz placu Jana Pawła II, stanowiące centralny układ urbanistyczny w Janowie, tereny zabudowy mieszkaniowej jednorodzinnej i usługowej położonych na północ od placów oraz tereny dróg publicznych. Stanowi to kontynuację ustaleń przewidzianych w dotychczas obowiązującym planie miejscowym.

2.2. Ustalenia odnoszące się bezpośrednio do obszarów Natura 2000

Ustalenia projektu planu miejscowego nie dotyczą obszarów objętych ochroną w ramach sieci obszarów Natura 2000, te obszary nie znajdują się w jego granicach oraz w ich bezpośrednim sąsiedztwie. Obszarem Natura 2000 położonym najbliżej terenów objętych ustaleniami jest „Ostoja Złotopotocka” tj. w odległości ok. 1,12 km w kierunku południowo-zachodnim. Analiza dotycząca położenia obszaru objętego planem miejscowym w odniesieniu do obszarów sieci Natura 2000 została zawarta w rozdziale 7.2. niniejszej oceny.

2.3. Powiązania z innymi dokumentami

2.3.1. Plan zagospodarowania przestrzennego województwa

Plan zagospodarowania przestrzennego województwa śląskiego 2020+ został przyjęty uchwałą nr V/26/2/2016 Sejmiku Województwa Śląskiego z dnia 29 sierpnia 2016 r.

W planie zagospodarowania przestrzennego województwa określono wizję województwa śląskiego, które będzie regionem o nowoczesnej gospodarce, wykorzystującym kreatywność jego mieszkańców i wzmacniającym istniejące potencjały gospodarcze i środowiskowe, zapewniającym równość życiowych i rozwojowych szans przy poszanowaniu zasady zrównoważonego i trwałego rozwoju. Realizacji ustaleń planu powinna prowadzić do:

- osiągnięcia trwałej i wysokiej konkurencyjnej pozycji województwa śląskiego, jako jednego z kilku centrów rozwoju cywilizacyjnego Polski XXI wieku, ważnego i atrakcyjnego regionu Europy,
- uzyskania wizerunku województwa o przestrzennych warunkach realizujących zasady zrównoważonego rozwoju, sprawiedliwości i efektywności oraz bezpieczeństwa,
- uzyskania przestrzeni o wysokich walorach estetycznych architektury i krajobrazu, czerpiących z dziedzictwa przyrody i kultury oraz nadających przestrzeni indywidualny wyraz.

W ramach celów polityki przestrzennej województwa wyznaczono:

- I. Nowoczesna gospodarka – promocja gospodarczego wzrostu i innowacji;
- II. Szanse rozwojowe mieszkańców – zapewnienie mieszkańcom dostępu do usług publicznych;
- III. Przestrzeń – zrównoważone wykorzystywanie zasobów środowiska naturalnego i kulturowego;
- IV. Relacje z otoczeniem – infrastrukturalne powiązania regionu;

Plan ustala obszary funkcjonalne województwa:

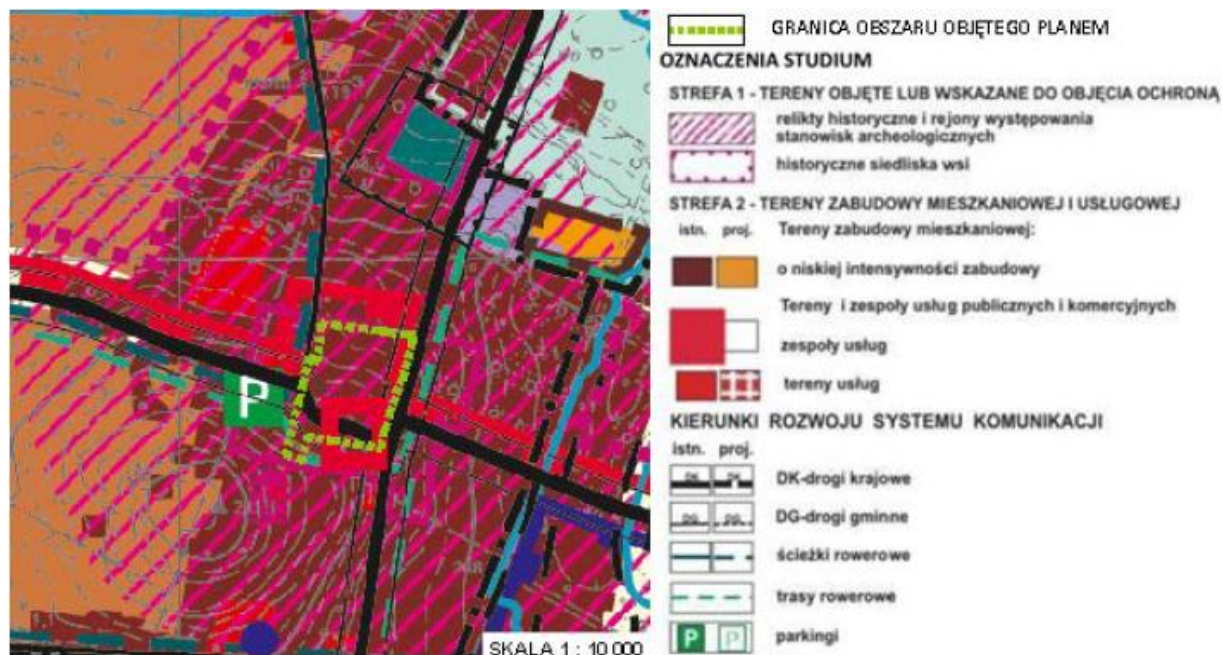
- miejskie obszary funkcjonalne (ośrodka wojewódzkiego, ośrodków regionalnych i lokalnych ośrodków rozwoju);
- wiejski obszar funkcjonalny;
- obszary funkcjonalne szczególnego zjawiska w skali makroregionalnej (obszar górski, terenów zamkniętych, narażony na niebezpieczeństwo powodzi);
- obszary kształtowania potencjału rozwojowego (obszar cenny przyrodniczo, ochrony krajobrazów kulturowych, ochrony i kształtowania zasobów wodnych, ochrony udokumentowanych złóż kopalin);
- obszar funkcjonalny wymagający rozwoju nowych funkcji przy użyciu instrumentów właściwych polityce regionalnej (obszar przygraniczny);
- obszary wymagające rewitalizacji;
- obszar funkcjonalny strefy okołolotniskowej MPL „Katowice”.

Gmina Janów znajduje się w Subregionie Północnym, wg zaproponowanego podziału została sklasyfikowana do miejskiego obszaru funkcjonalnego ośrodka regionalnego – Aglomeracji Częstochowskiej, wiejskiego obszaru funkcjonalnego, obszaru terenów zamkniętych, obszaru narażonego na niebezpieczeństwo powodzi, obszaru cennego przyrodniczo, obszaru ochrony krajobrazów kulturowych, obszaru ochrony i kształtowania zasobów wodnych oraz obszaru udokumentowanych złóż kopalin.

Dla obszaru objętego planem **nie zostały wyznaczone inwestycje celu publicznego o znaczeniu krajowym oraz inwestycje celu publicznego o znaczeniu ponadlokalnym**, ustalone w dokumentach przyjętych przez Sejm Rzeczypospolitej Polskiej, Radę Ministrów, właściwego ministra lub sejmik województwa, zgodnie z ich właściwością - uwzględnione w obowiązującym Planie zagospodarowania przestrzennego województwa Śląskiego, przyjętym uchwałą nr V/26/2/2016. Sejmiku Województwa Śląskiego z dnia 29 sierpnia 2016 r.

2.3.2. Studium uwarunkowań i kierunków zagospodarowania przestrzennego gminy Janów

Polityka przestrzenna gminy Janów została zawarta w dokumencie Studium uwarunkowań i kierunków zagospodarowania przestrzennego gminy przyjętego uchwałą nr 46/X/03 Rady Gminy Janów z dnia 10 lipca 2003 r. Projekt planu miejscowego nie narusza ustaleń obowiązującego Studium, zgodnie z którym wskazano przyszły kierunek zagospodarowania przestrzennego tych terenów jako tereny zabudowy mieszkaniowej o niskiej intensywności zabudowy (z możliwością lokalizacji usług, rzemiosła i obiektów infrastruktury technicznej). W związku z powyższym projekt planu miejscowego przeznacza tereny zgodnie z dyspozycjami polityki przestrzennej gminy.



Ryc. 1. Wyrys z obowiązującego dokumentu Studium uwarunkowań i kierunków zagospodarowania przestrzennego gminy Janów dla obszaru objętego projektem planu miejscowego

Źródło: opracowanie własne na podstawie uchwały nr 46/X/03 Rady Gminy Janów z dnia 10 lipca 2003 roku w sprawie Studium uwarunkowań i kierunków zagospodarowania przestrzennego gminy Janów.

2.3.3. Miejscowe plany zagospodarowania przestrzennego

W obszarze objętym projektem obowiązują ustalenia miejscowego planu zagospodarowania przestrzennego gminy Janów, przyjętego uchwałą nr 217/XXXVI/2005 Rady Gminy Janów z dnia 02 sierpnia 2005 roku. Tereny w obowiązującym planie zostały przeznaczone pod teren płyty rynku, tereny zabudowy mieszkaniowej jednorodzinnej z usługami oraz tereny dróg publicznych. Zmiana planu miejscowego dotyczy umożliwienia lokalizacji obiektów usługowych na terenie placu oraz jego aktualizacji w zakresie obowiązujących przepisów odrębnych.

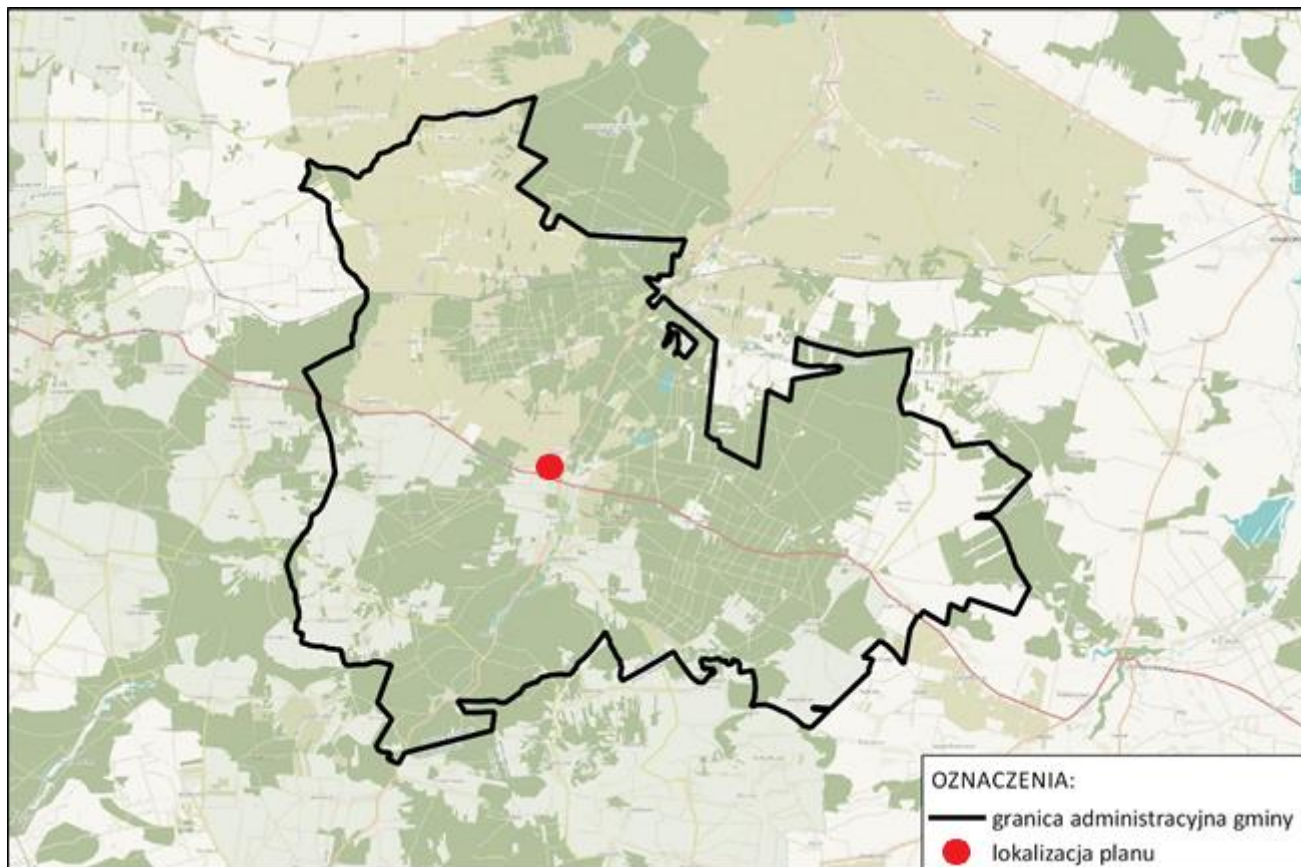
3. ANALIZA I OCENA STANU ŚRODOWISKA OBSZARU OBJĘTEGO PROJEKTEM

3.1. Położenie geograficzne

Obszar objęty projektem planu miejscowego jest położony w centralnej części miejscowości gminnej – Janów. Obsługa komunikacyjna odbywa się poprzez istniejący układ drogowy - drogę krajową nr 46 (pl. Grunwaldzki) i drogę gminną (ul. Słowackiego). Obszar objęty planem jest w znacznym stopniu zagospodarowany i

obejmuje teren placu Grunwaldzkiego, placu Jana Pawła II oraz tereny zabudowy mieszkaniowej jednorodzinnej i usługowej, położone na północ od płyty placu.

Według regionalizacji fizyczno-geograficznej Polski Kondrackiego gmina Janów położona jest w granicach mezoregionów: Wyżyna Częstochowska (341.31), Próg Lelowski (342.13) oraz Niecka Włoszczowska (342.14). Wyżyna Częstochowska położona jest w makroregionie Wyżyna Krakowsko-Częstochowska (341.3), podpowincji Wyżyna Śląsko-Krakowska (341). Mezoregiony Próg Lelowski oraz Niecka Włoszczowska należą do makroregionu Wyżyna Przedborska (342.1), podpowincji Wyżyna Małopolska (342).



Ryc. 2. Położenie obszaru objętego planem miejscowym

Źródło: opracowanie własne.

3.2. Klimat i powietrze

Warunki klimatyczne

Według regionalizacji klimatycznej Polski opracowanej przez A. Wosia – gmina Janów należy do XX regionu klimatycznego - zachodniomałopolskiego. Klimat w gminie wyróżnia się stosunkowo dużą liczbą dni z przymrozkiem, stosunkowo niewielkim udziałem dni chłodnych bez opadu oraz pogodą chłodną z dużym zachmurzeniem. Najwyższe średnie wartości opadów odnotowuje się w lipcu a najniższe w lutym. W bonitacji agroklimatu Polski wskaźnik bonitacji klimatu dla gminy Janów zawiera się w przedziale 9,0 - 9,4, w skali 10-stopniowej.

Jakość powietrza

Według *Programu ochrony powietrza dla terenu województwa śląskiego mającego na celu osiągnięcie poziomów dopuszczalnych substancji w powietrzu oraz pułapu stężenia ekspozycji (2017)* – gmina Janów jako

gmina wiejska znajduje się w tzw. strefie śląskiej (kod PL2405). Na terenie województwa śląskiego notowane są przekroczenia standardów jakości powietrza w zakresie pyłu zawieszonego PM₁₀, PM_{2,5}, benzo(a)pirenu, dwutlenku azotu oraz ozonu.

W całej gminie Janów nie stwierdzono przekroczeń poziomu dopuszczalnego dla pyłu zawieszonego PM₁₀ i PM_{2,5}, natomiast stwierdzono przekroczenie dopuszczalnych stężeń dla B(a)P oraz poziomu maksymalnej średniej kroczącej 8-godz. dla ozonu powyżej 120 µg/m³ w ciągu doby. Największy udział w stężeniach zanieczyszczeń na obszarach przekroczeń mają lokalne źródła powierzchniowe.

Pola elektromagnetyczne

W środowisku występują powszechnie naturalne i sztuczne pola elektromagnetyczne, z czego źródeł sztucznych należą układy wytwarzania, przesyłania i rozdziału energii elektrycznej (stacje transformatorowe, linie energetyczne), stacje radiokomunikacyjne, a także różne odbiorniki energii elektrycznej. W odniesieniu zagadnień zagospodarowania przestrzennego, w tym ochrony środowiska i zdrowia ludzi duże znaczenie mają linie energetyczne wysokich napięć. Ich oddziaływanie na środowisko powoduje określone skutki gospodarczo-przestrzenne w zakresie lokalizacji obiektów i urządzeń, zwłaszcza mieszkalnych, a także przebywania ludzi i zwierząt. Na obszarze objętym planem miejscowym nie występują linie elektroenergetyczne średniego i wysokiego napięcia.

3.3. Budowa geologiczna i złoża surowców

Gmina Janów jest położona w północnej części Monokliny Śląsko-Krakowskiej. Obszar gminy budują utwory: jurajskie, kredowe, trzeciorzędowe i czwartorzędowe.

Utwory jurajskie reprezentowane są przez wapienie płytowe, margliste, margle (kimerydy) oraz wapienie skaliste i płytowe barwy kremowo-beżowej często z krzemieniami, szczelinowate (oksford). Strefa wychodni utworów węglanowych jury górnej o ogólnym przebiegu NW-SE występuje na terenie gminy w jej południowo-zachodniej części. Wśród osadów węglanowych można wyróżnić trzy zasadnicze grupy o odmiennych właściwościach fizyczno-chemicznych. Różnicuje je przede wszystkim zawartość węglanu wapnia, porowatość określająca warunki przewodzenia wody oraz odporność na procesy krasowe. Formy ostańcowe budują wapienie skaliste, najbardziej odporne na procesy wietrzeniowe.

Utwory kredowe występują na stosunkowo małym obszarze we wschodniej części gminy. Reprezentowane są przez piaski, piaskowce i gezy. Utwory te nie tworzą wychodni na terenie gminy.

Utwory trzeciorzędowe częściowo wypełniają nierówności stropu malmu. Reprezentowane są głównie przez piaski różnoziarniste i gliny zwietrzelinowe z okruchami, krzemienie oraz piaski drobno i średnio ziarniste z domieszką minerałów ilastych, tzw. piaski formierskie. Utwory formierskie mają charakterystyczną rdzawą lub brunatną, rzadziej pomarańczową lub oliwkową barwę. Leżą one zawsze na wapieniach jury górnej, a pod osadami czwartorzędowymi. Na terenie gminy największe skupisko piasków formierskich występuje w rejonie Trzebniowa i Siedlca-Krzyż.

Utwory czwartorzędowe zalegają bezpośrednio na ww. utworach. Cechuje je zmienna miąższość w granicach od 0,0 do 42,0 m spowodowana nierównościami podłoża jurajskiego. Reprezentują je osady i formy marginalne zlodowacenia środkowopolskiego (gliny zwałowe, piaski, żwiry moren czołowych, piski i żwiry fluwioglacjalne, eluwia piaszczyste glin zwałowych), pokrywy lessowe, piaski eoliczne w wydmach i na glinach zwałowych, osady rzeczne tj.: namuły denne, piaski i żwiry tarasów nadzalewowych. Piaski eoliczne występują w większych skupieniach w północno-zachodniej części gminy, w rejonie Krasawy oraz Ostrężnika. Zasięg zlodowacenia środkowopolskiego przyjmuje się na linii Ciecierzyn – Czepurka – Janów – Gorków. Pasma wzgórz piaszczysto-żwirowych

wyznacza zasięg niniejszego złodowacenia. Pokrywy lessowe, jako formy pochodzenia eolicznego występują we wschodniej części obszaru, w okolicach Trzebiniowa i Gorzkowa. Stanowią one zachodni fragment tzw. Ielowskiej wyspy lessowej.

Na terenie gminy Janów występują stosunkowo dużo złóż kopalin. Kopaliny reprezentowane są głównie przez piaski formierskie, sporadycznie pozyskuje się wapienie i margle przemysłowe oraz kruszywa naturalne.

Obszar objęty planem jest położony poza obszarami udokumentowanych złóż kopalin.

3.4. Powierzchnia ziemi

Rzeźbę obszaru gminy stanowi wyrównana pagórkowata powierzchnia wierzchowy jurajskiej, o nachyleniu wschodnim. Najbardziej urozmaiconą rzeźbę posiada południowa i południowo-zachodnia część gminy. Występują w tej części wapienne wzgórza o spadkach 5% i powyżej ze skałkami o różnych kształtach, stanowiącymi przeważnie kulminacje terenu. Pozostały krajobraz gminy, w tym obszar opracowania, jest mało urozmaicony – dominują tereny płaskie.

3.5. Stosunki wodne

3.5.1. Wody powierzchniowe

Znaczna część gminy Janów jest położona w zlewni rzeki Odry. Jedynie jej południowo-wschodni fragment należy do zlewni rzeki Wisły. Główną rzeką przepływającą przez teren gminy jest Wiercica, będąca dopływem rzeki Wisły. Sieć hydrograficzną gminy uzupełniają liczne stawy i zbiorniki wodne, w tym dość liczne stawy hodowlane.

W obszarze opracowania nie występują wody powierzchniowe.

3.5.2. Jednolite części wód powierzchniowych

Dla potrzeb planowania przestrzennego - zgodnie z Ramową Dyrektywą Wodną - zostały wydzielone obszary jednolitych części wód powierzchniowych (JCWP). Teren gminy Janów zawiera się w zasięgu dwóch Jednolitych Części Wód Powierzchniowych: RW600017181369 (Wiercica) w przeważającej części oraz w małych przygranicznych fragmentach RW600061811549 (dorzecze Odry) i RW200062541714 (dorzecze Wisły).

Tab. 1. Działania podstawowe dla JCW wg Planu Gospodarowania wodami dla obszaru dorzecza Odry

Kod JCW reczne	Administracyjne	Badanie i monitorowanie środowiska wodnego	Dostęp do informacji	Działania wynikające z konieczności porządkowania systemu gospodarki ściekowej	Monitoring wód	Kształtowanie naturalnych warunków hydrodynamicznych oraz ochrona ekosystemów i zachowanie różnorodności biologicznej	Kształtowanie naturalnych warunków hydrologicznych oraz ochrona ekosystemów i zachowanie różnorodności biologicznej	Ograniczenie odpływu biogenów z terenów rolniczych	Ograniczenie rozprzestrzeniania zanieczyszczeń	Optymalizacja zużycia wody	Realizacja KPOŚK	Realizacja zadań systemowych gospodarki odpadami zawartych w planach gospodarowania odpadami	Sprawozdawczość z zakresu korzystania z wód	przebieg pozwoleń wodno-prawnych
PLRW600017181369														x
PLRW600061811549					x									
x	działanie wskazane dla danej JCW w programie działań													

Źródło: opracowanie własne na podstawie Programu gospodarowania wodami dla obszaru dorzecza Odry - Rozporządzenie Rady Ministrów z dnia 18 października 2016 r.

Obszar planu znajduje się na terenie jednostki **PLRW600017181369- Wiercica**.

Jednostka PLRW600017181369- naturalna, monitorowana jednostka charakteryzuje się dobrym stanem ekologicznym i chemicznym, ale zagrożona jest nieosiągnięciem celów środowiskowych. Termin osiągnięcia dobrego stanu został wskazany do 2021 r., z możliwością odstępstwa, uzasadnionego brakiem możliwości technicznych. Nie zidentyfikowano presji mających wpływ na obniżoną ocenę stanu chemicznego. Konieczne jest dokonanie szczegółowego rozpoznania przyczyn w celu prawidłowego zaplanowania działań naprawczych. Wdrożenie działań będzie mogło nastąpić dopiero po ich rozpoznaniu, dlatego też przewiduje się możliwość wdrożenia zaplanowanych działań po roku 2021. W celu rozpoznania przyczyn nieosiągnięcia dobrego stanu chemicznego zaplanowano następujące działania: przeprowadzenie weryfikacji Programu ochrony środowiska dla gminy w zakresie ograniczania emisji do atmosfery wielopierścieniowych węglowodorów aromatycznych.



**Ryc. 3. Zasięg jednolitych części wód powierzchniowych (JCZWP)
w odniesieniu do granic gminy oraz obszaru objętego projektem**

Źródło: opracowanie własne na podstawie krajowych baz danych przestrzennych.

3.5.3. Zasoby wód podziemnych

Według „Strategii ochrony głównych zbiorników wód podziemnych w Polsce” opracowanej w Instytucie Hydrogeologii i Geologii Inżynierskiej AGH-Kraków w 1990 r. pod redakcją prof. A.S. Kleczkowskiego oraz ww. AHP, cały obszar gminy Janów, znajduje się w zasięgu dwóch głównych zbiorników wód podziemnych: GZWP nr 326 „Zbiornik Częstochowa (E)”, GZWP nr 408 „Niecka Miechowska (NW)”.

Obszar objęty planem znajduje się na terenie udokumentowanego Głównego Zbiornika Wód Podziemnych nr 326 „Częstochowa (E)”.

GZWP nr 326 Zbiornik Częstochowa E - występują tu wody o charakterze szczelinowo-krasowym związane z utworami jury górnej (J3). Powierzchnia zbiornika wynosi 3172,2 km², a jego zasoby dyspozycyjne szacuje się na poziomie 667 tys. m³/d. Średni moduł zasobów odnawialnych wynosi 210 m³/d·km². Skałami zbiornikowymi są wapień o zróżnicowanym wykształceniu litologicznym – od uławiconych po skaliste i kredowe, biohermowe oraz wapień piaszczyste, oolitowe i piaskowce wapniste o miąższości dochodzącej do 400 m. Wodoprzewodność poziomu górnourajskiego mieści się w szerokich granicach 0,4–1708 m²/d. Wartość współczynnika filtracji mieści się w przedziale 0,02–16,5 m/d. Wydajność typowych studzien mieści się w granicach 20–150 m³/d. Zbiornik charakteryzuje się niską odpornością na zanieczyszczenia ze względu na brak pokrywy izolującej utwory czwartorzędowe. Ponadto na niską odporność wód zbiornika przed zanieczyszczeniami wpływ mają liczne wychodnie skał dobrze przepuszczalnych.



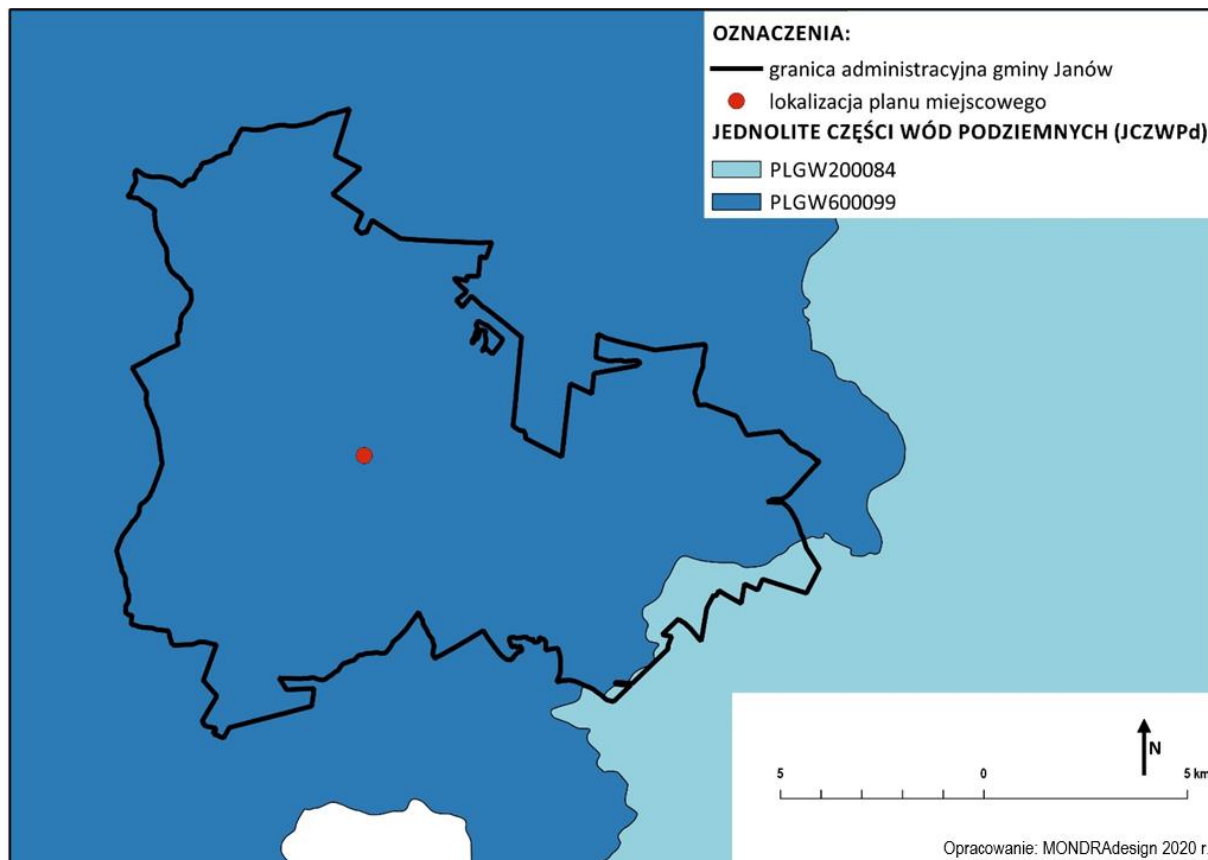
Ryc. 4. Zasięg zbiorników wód podziemnych w odniesieniu do granic gminy i obszaru objętego projektem
Źródło: opracowanie własne na podstawie krajowych baz danych przestrzennych.

3.5.4. Jednolite części wód podziemnych

Według Ramowej Dyrektywy Wodnej obszarami odniesienia w zarządzaniu zasobami wód podziemnych są jednolite części wód podziemnych (JCWPd) rozumiane, jako określona objętość wód podziemnych występujących w obrębie warstwy wodonośnej lub zespołu warstw wodonośnych. Gmina Janów położona jest w granicach dwóch Jednolitych Części Wód Podziemnych (JCZWPd), są to jednostki nr PLGW2000119, PLGW600099. Obszar objęty planem miejscowym, jak większość obszaru gminy Janów, jest położony w zasięgu jednostki nr PLGW600099.

Jednostka nr 63 jednolitych części wód podziemnych (PLGW600099) – System krążenia wód podziemnych na terenie JCWPd oparty jest o cztery zagregowane piętra wodonośne, jedno rozdzielające je częściowo piętro słabo-przepuszczalne i jedno również słabo-przepuszczalne ograniczające od spągu strefę krążenia wód podziemnych. Wszystkie te jednostki nie zachowują ciągłości występowania dla całej JCWPd i wszystkie one zachowują dobry kontakt hydrauliczny. Cechą charakterystyczną dla krążenia wód podziemnych jest fragmentaryczne występowanie na omawianym obszarze tektoniki blokowej przejawiającej się w istnieniu sieci nieciągłości będących zazwyczaj drogami uprzywilejowanego przepływu wód podziemnych. Równie charakterystyczny jest fakt, że każdy ze zagregowanych poziomów może być zasilany bezpośrednio atmosferycznie, gdyż wszystkie one ukazują się na powierzchni. Naturalny reżim krążenia wód podziemnych został tu znacznie zaburzony w wyniku działalności człowieka a zwłaszcza wytworzeniu dużych, regionalnych lejów depresji związanych z eksploatacją surowców skalnych, pozostałościami po eksploatacji rud żelaza i wpływem drenażu ze strony wyrobiska w Bełchatowie (poza jednostką). Obszary zdepresjonowane oraz drenaż kopalń mają charakter transjednostkowy co oznacza, że granice poszczególnych

JCWPD nie są żadną barierą dla wód podziemnych i obserwuje się znaczne ich transfery pomiędzy JCWPd nr 99 i sąsiednimi.



Ryc. 5. Zasięg jednolitych części wód podziemnych (JCZWPd) w odniesieniu do granic gminy i obszaru objętego projektem

Źródło: opracowanie własne na podstawie krajowych baz danych przestrzennych.

3.5.5. Obszary szczególnego zagrożenia powodzią

Obszar objęty planem, zgodnie z danymi Systemu Osłony Kraju, jest zlokalizowany poza obszarami szczególnego zagrożenia powodzią oraz poza obszarami zagrożonymi zalaniem lub poza obszarami, na których prawdopodobieństwo powodzi jest niskie.

3.6. Bioróżnorodność, fauna i flora

Według geobotanicznego podziału Polski dokonanego przez W. Szafera, obszar gminy Janów zaliczany jest do krainy Wyżyny Krakowsko- Wieluńskiej (15) w podziale Pasu Wyżyn Środkowych (A4). Natomiast wg. podziału geobotanicznego Matuszkiewicza obszar gminy znajduje się w dziale Wyżyn Południowopolskich (C), w Krainie Jury Krakowsko-Częstochowskiej (C4), w okręgu Jury Północnej Olkusko-Częstochowskiej (C4.1.), podokręg Ogródzieniecko-Mstowski (C4.1.a).

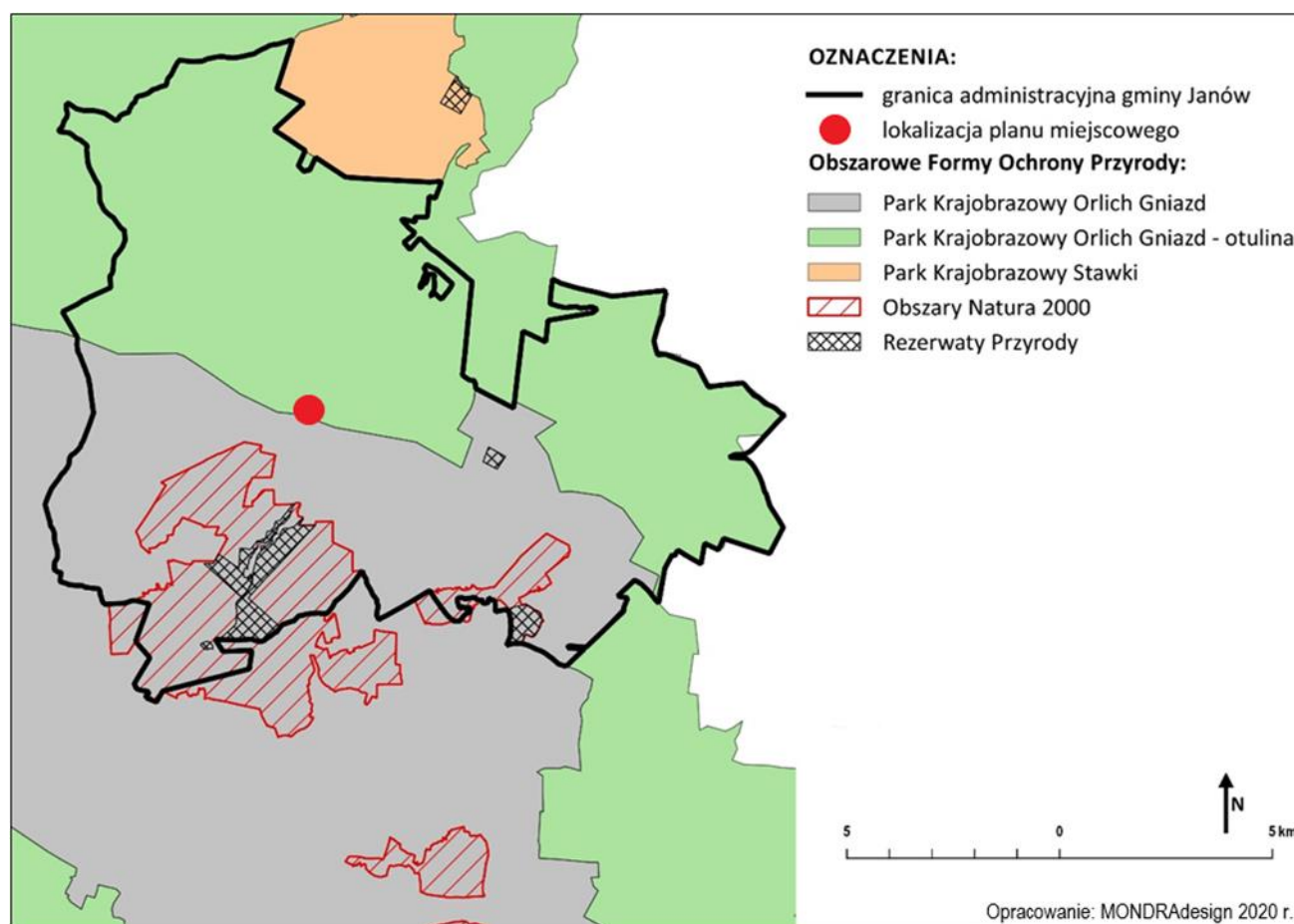
W obszarze objętym planem, ze względu na znaczący stopień przekształceń, występuje flora i fauna związana z terenami zabudowy – obszar planu obejmują teren placu miejskiego, tereny zabudowy mieszkaniowej i usługowej oraz tereny dróg.

Ochronę gatunkową roślin, zwierząt i grzybów regulują przepisy odrębne tj. *ustawa z dnia 16 kwietnia 2004 r. o ochronie przyrody* oraz *rozporządzenie Ministra Środowiska z dnia 6 października 2014 r. w sprawie*

ochrony gatunkowej zwierząt, rozporządzenie Ministra Środowiska z dnia 9 października 2014 r. w sprawie ochrony gatunkowej roślin oraz rozporządzenie Ministra Środowiska z dnia 9 października 2014 r. w sprawie ochrony gatunkowej grzybów. W obszarze opracowania nie są zlokalizowane obszary objęte ww. ochroną prawną.

3.7. Formy ochrony przyrody oraz powiązania ekologiczne terenów

Południowa część obszaru opracowania jest położona w granicach obszarowej formy ochrony przyrody, ustanowionej na mocy przepisów ustawy z dnia 16 kwietnia 2004 r. o ochronie przyrody, tj. w Parku Krajobrazowym Orlich Gniazd. Ponadto północna część obszaru objętego planem znajduje się w Otulinie Parku Krajobrazowego Orlich Gniazd.



Ryc. 6. Położenie obszaru objętego planem w odniesieniu do systemu formy ochrony przyrody oraz głównych powiązań ekologicznych

Źródło: opracowanie własne na podstawie krajowych baz danych przestrzennych.

3.8. Użytkowanie i zagospodarowanie terenów

Ustalenia projektu planu miejscowego dotyczą terenów zurbanizowanych, położonych na obszarach koncentracji zabudowy. Grunty w obszarze opracowania stanowią w większości grunty zabudowane i zurbanizowane, jak tereny mieszkaniowe czy inne tereny zabudowane. Występują tu również grunty rolne zabudowane na gruntach ornych oraz tereny dróg.

Obszar objęty projektem planu miejscowego:

- jest położony poza obszarami turystyki i rekreacji, w jego granicach nie znajdują się obiekty i urządzenia służące celom turystycznym i rekreacyjnym;
- nie dotyczy terenów i obszarów górniczych oraz terenów pokopalnianych, w tym wyrobisk poeksploatacyjnych;
- nie dotyczy terenów wykorzystywanych do produkcji energii ze źródeł odnawialnych, w jego granicach nie znajdują się urządzenia i instalacje, w tym mikroinstalacje, służące produkcji energii ze źródeł odnawialnych;
- nie dotyczy terenów zamkniętych, w tym wojskowych terenów zamkniętych, nie znajduje się w ich bezpośrednim sąsiedztwie oraz w ich strefach ochronnych.

3.9. Dziedzictwo kulturowe i zabytki

W rejestrze zabytków województwa śląskiego, prowadzonym przez Śląskiego Wojewódzkiego Konserwatora Zabytków w Katowicach, znajduje się 14 obiektów i obszarów z terenu gminy Janów, są nimi m, in.: dwory, układ urbanistyczny miejscowości Janów i Złoty Potok, cmentarze, ruiny zamku, Kościoty, Kaplica i Zespół pałacowo-parkowy.

Obszar objęty planem w całości znajduje się w „Zabytkowym układzie urbanistycznym Janowa” wpisanym do rejestru zabytków dnia 31 marca 1953 r. pod numerem A/16. W obszarze analizy nie znajdują się inne obiekty i obszary zabytkowe, w tym ujęte w gminnej ewidencji zabytków.

4. OKREŚLENIE CELÓW OCHRONY ŚRODOWISKA USTANOWIONYCH NA SZCZEBLU MIĘDZYNARODOWYM, WSPÓLNOTOWYM I KRAJOWYM ISTOTNYCH Z PUNKTU WIDZENIA PLANU MIEJSCOWEGO ORAZ SPOSÓB ICH UWZGLĘDNIENIA

Cele ochrony środowiska, w tym cele ochrony przyrody, ustanowione na szczeblu międzynarodowym i wspólnotowym znajdują swoje odzwierciedlenie w prawie krajowym i dokumentach powstałych na jego podstawie, określających politykę w zakresie ochrony środowiska. Poniżej określono główne cele obowiązującej polityki ekologicznej Unii Europejskiej oraz krajowe cele szczegółowe wg podstawowych sektorów ochrony środowiska w Polsce wraz ze sposobem ich uwzględnienia w analizowanym dokumencie.

4.1. Ochrona bioróżnorodności

Ochrona różnorodności biologicznej jest warunkiem stabilnego funkcjonowania ekosystemów, decyduje o większej ich odporności na niekorzystne czynniki zewnętrzne⁵. Głównym dokumentem w zakresie ochrony bioróżnorodności biologicznej jest „Strategia zrównoważonego rozwoju UE⁶”. Obecnie Unijna strategia ochrony różnorodności biologicznej na okres do 2020 r., została opracowana w 2011 r. i wyznacza następujące cele:

⁵ Założenie to było podstawą uznania ochrony bioróżnorodności biologicznej za jeden z celów unijnej polityki ochrony środowiska. Jest obecnie jednym z priorytetów głównego nurtu polityki unijnej.

⁶ przyjęta w 2001 r. na szczycie przywódców państw Unii w Göteborgu, stanowiąca dokument uzupełniający zaakceptowanej rok wcześniej strategii lisbońskiej. Różnorodność biologiczna jest integralnym elementem wielu dziedzin objętych prawodawstwem unijnym. Cele z nią związane realizują nie tylko uregulowania z zakresu ochrony środowiska, ale także regulacje prawne dotyczące unijnych polityk sektorowych.

1. Pełne wdrożenie dyrektywy ptasiej i siedliskowej.
2. Utrzymanie i odbudowa ekosystemów i ich usług.
3. Zwiększenie wkładu rolnictwa i leśnictwa w utrzymanie i wzmocnienie różnorodności biol.
4. Zapewnienie zrównoważonego wykorzystania zasobów rybnych.
5. Zwalczanie inwazyjnych gatunków obcych.
6. Pomoc na rzecz zapobiegania utracie światowej różnorodności biologicznej.

Głównym dokumentem określającym cele polityki środowiskowej państwa w zakresie ochrony bioróżnorodności Polski jest „Program ochrony i zrównoważonego użytkowania różnorodności biologicznej wraz z Planem działań na lata 2014-2020”. Cel nadrzędny stanowi poprawa stanu różnorodności biologicznej i powiązanie jej ochrony z rozwojem społeczno-gospodarczym kraju. Cele strategiczne sformułowano w następujący sposób:

- A. Podniesienie poziomu wiedzy oraz kształtowanie postaw społeczeństwa związanych z włączeniem się do działań na rzecz różnorodności biologicznej.
- B. Włączenie wybranych sektorów gospodarki w działania na rzecz różnorodności biologicznej.
- C. Zachowanie i przywrócenie populacji zagrożonych gatunków i siedlisk.
- D. Efektywne zarządzanie zasobami przyrodniczymi.
- E. Utrzymanie i odbudowa ekosystemów oraz ich usług.
- F. Ograniczenie presji gatunków inwazyjnych i konfliktowych.
- G. Ograniczenie i łagodzenie skutków zmian klimatycznych.
- H. Ochrona różnorodności biologicznej poprzez rozwój współpracy międzynarodowej.

Podstawą unijnej polityki ochrony przyrody są dwa akty prawne: dyrektywa 79/409/EWG w sprawie ochrony dzikich ptaków (tzw. dyrektywa ptasia) oraz dyrektywa 92/43/EWG w sprawie ochrony siedlisk przyrodniczych oraz dzikiej fauny i flory (tzw. dyrektywa siedliskowa), na podstawie których funkcjonuje sieć obszarów Natura 2000.

Sposób uwzględnienia w projekcie:

Obszar planu jest położony w granicach Parku Krajobrazowego Orlich Gniazd oraz jego otuliny, jednak nie dotyczy obszarów charakteryzujących się wysokimi walorami przyrodniczymi (w skali regionalnej czy krajowej) oraz nie obejmuje rzadkich elementów i zasobów środowiska. Obszar objęty planem miejscowym jest oddalony o ok. 1,12 km w kierunku południowo-zachodnim od obszaru Natura 2000 „Ostoja Złotopotocka”. Projekt planu miejscowego uwzględnia położenie obszaru opracowania w granicach Parku Krajobrazowego Orlich Gniazd, dla którego obowiązują zakazy, nakazy, dopuszczenia i ograniczenia zgodnie z przepisami odrębnymi oraz położenie w granicach Otuliny Parku Krajobrazowego Orlich Gniazd, dla której obowiązują przepisy odrębne. Ustalenia planu miejscowego nie naruszają celu ustalenia ww. obszarów chronionych, a ich realizacja nie będzie negatywnie oddziaływać na ich przyrodę.

4.2. Ochrona powietrza

Europejskie przepisy są nakierowane na eliminację różnych typów zanieczyszczeń pochodzących z wielu źródeł, zarówno stacjonarnych jak i mobilnych, regulują w szczególności:

1. minimalne normy jakości powietrza oraz zobowiązuje do podejmowania działań zaradczych w przypadku, gdy dochodzi do przekroczenia tych norm,
2. obowiązek monitoringu wybranych substancji zanieczyszczających u źródeł emisji,
3. normy dopuszczalnej emisji dla źródeł mobilnych oraz standardy jakości paliw,

4. wymogi harmonizacji metod pomiaru stężenia zanieczyszczeń i strategii monitoringu jakości powietrza krajów członkowskich,
5. zasady dostępu do informacji o jakości powietrza opinii publicznej i wszystkim zainteresowanym stronom.

„Strategia tematyczna dotycząca zanieczyszczenia powietrza” wskazała na potrzebę uproszczenia prawodawstwa w sprawie jakości powietrza. Takim zabiegiem było scalenie w jeden akt prawny kilku wcześniejszych dyrektyw: Dyrektywę 2008/50/WE w sprawie jakości powietrza i czystszej powietrza dla Europy (tzw. dyrektywa CAFE). Dyrektywa CAFE nie zmienia dotychczasowych dopuszczalnych stężeń zanieczyszczeń, uzupełnia ich wykaz o nową substancję – pył zawieszony PM_{2,5}. Normy w zakresie pyłu zawieszonego PM_{2,5} mają być wprowadzane w życie w okresie 2010-2020. Celem dyrektywy jest również wzmocnienie przepisów dotyczących wdrażania planów i programów, mających na celu osiągnięcie założonych parametrów jakości powietrza.

Sposób uwzględnienia w projekcie:

Projekt planu miejscowego nie określa terenów, których sposób zagospodarowania stanowiłby zagrożenie dla jakości powietrza atmosferycznego (nie przewiduje się możliwości realizacji obiektów stanowiących znaczące emitory zanieczyszczeń). Projekt zawiera ustalenia dotyczące zasad ochrony środowiska i krajobrazu, w szczególności:

- zakaz lokalizacji przedsięwzięć mogących zawsze znacząco oddziaływać na środowisko, określonych na podstawie przepisów odrębnych, za wyjątkiem inwestycji celu publicznego;
- zakaz lokalizacji przedsięwzięć mogących znacząco oddziaływać na środowisko, określonych na podstawie przepisów odrębnych, za wyjątkiem inwestycji celu publicznego;
- zakaz lokalizowania obiektów i urządzeń oraz prowadzenia działalności powodującej przekroczenie dopuszczalnych wielkości oddziaływania na środowisko poprzez emisję substancji i energii w szczególności dotyczące wytwarzania hałasu, wibracji, promieniowania, zanieczyszczania powietrza, gleby, wód powierzchniowych i podziemnych;
- zakaz wprowadzania ścieków niespełniających wartości określonych w przepisach odrębnych do wód powierzchniowych lub do gruntu.

W zakresie zaopatrzenia w ciepło do celów grzewczych i ciepłej wody użytkowej, plan ustala zaopatrzenie z lokalnych i indywidualnych źródeł ciepła oraz z odnawialnych źródeł energii. Obiekty budowlane wykorzystujące źródło ciepła, którego paliwo i eksploatacja spełniają przepisy z zakresu ochrony środowiska nie powinny znacząco negatywnie wpływać na jakość powietrza.

4.3. Przeciwdziałanie i łagodzenie zmian klimatu

Przeciwdziałanie zmianom klimatu stało się jednym z najważniejszych celów europejskiej polityki ekologicznej. Zgodnie z zasadą przezorności – fundamentem europejskiej polityki ekologicznej – za celowe uznano ograniczenie emisji gazów szklarniowych, tak by potencjalny wzrost temperatury w skali globalnej nie przekroczył 2°C. Program działań zakłada ustabilizowanie koncentracji gazów szklarniowych w atmosferze, co wymagać będzie redukcji emisji CO₂ o 70% w perspektywie długoterminowej. Najważniejszym instrumentem realizacji celów unijnej polityki klimatycznej jest przyjęty w 2008 r. tzw. pakiet klimatyczno-energetyczny określany potocznie jako „3 razy 20”, który zakłada, że do 2020 r. Unia Europejska powinna:

- racjonalnie wykorzystywać energię, tak aby zmniejszyć łączne zużycie energii pierwotnej o 20% w porównaniu z prognozami na 2020 r.,
- zwiększyć udział energii ze źródeł odnawialnych do 20% całkowitego zużycia energii finalnej,
- zmniejszyć emisję gazów cieplarnianych o co najmniej 20% z porównaniem z 1990 r.

Sposób uwzględnienia w projekcie:

Projekt planu miejscowego nie przewiduje możliwości lokalizacji obiektów, których działalność w sposób stały i długoterminowy mogłaby wpłynąć negatywnie zmiany klimatu. Obszar objęty projektem obejmuje niewielką powierzchnię i przeznaczają tereny pod tereny placu, tereny zabudowy mieszkaniowej jednorodzinnej i usługowej oraz tereny dróg, uniemożliwiając lokalizację obiektów i urządzeń oraz prowadzenia działalności powodującej przekroczenie dopuszczalnych wielkości oddziaływania na środowisko poprzez emisję substancji i energii w szczególności dotyczące zanieczyszczania powietrza. Dodatkowo dopuszczono możliwość wykorzystywania odnawialnych źródeł energii, co w sposób skumulowany z innymi przedsięwzięciami w gminie może przyczynić się do poprawy warunków klimatycznych, w tym stanu powietrza atmosferycznego.

4.4. Ochrona wód oraz przeciwdziałanie skutkom suszy

Ochrona wód to jeden z najlepiej rozwiniętych działów unijnej polityki ochrony środowiska. Obecnie głównym instrumentem unijnej polityki w tej dziedzinie jest przyjęta w 2000 r. tzw. „Ramowa dyrektywa wodna (RDW⁷)”. Główne cele europejskiej polityki wodnej:

1. ochrona i poprawa warunków, a gdy to niemożliwe, utrzymanie obecnego stanu ekosystemów wodnych, a także lądowych i podmokłych bezpośrednio uzależnionych od ekosystemów wodnych,
2. propagowanie zrównoważonego korzystania z wody opartego na długoterminowej ochronie zasobów wodnych,
3. podejmowane przedsięwzięć mających na celu poprawę stanu czystości środowiska wodnego; przedsięwzięcia te powinny prowadzić do ograniczenia emisji i zrzutów substancji szczególnie niebezpiecznych, a w dalszej perspektywie do eliminowania tego typu działalności,
4. stopniowe ograniczenie zanieczyszczenia wód podziemnych i zapobieganie ich degradacji,
5. dążenie do zmniejszenia skutków powodzi i suszy.

Cele środowiskowe dla wód powierzchniowych oraz obszarów chronionych ustalono na mocy art. 4 Ramowej dyrektywy wodnej (RDW). Za cele środowiskowe przyjęto wartości graniczne odpowiadające dobremu stanowi wód, podane w Rozporządzeniu Ministra Gospodarki Morskiej i Żeglugi Śródlądowej z dnia 11 października 2019 r. w sprawie klasyfikacji stanu ekologicznego, potencjału ekologicznego i stanu chemicznego oraz sposobu klasyfikacji stanu jednolitych części wód powierzchniowych, a także środowiskowych norm jakości dla substancji priorytetowych.

W celu ochrony wód powierzchniowych przyjęto m.in. „Plan gospodarowania wodami na obszarze dorzecza Odry” – Rozporządzenie Rady Ministrów z dnia 18 października 2016 r. w sprawie Planu gospodarowania wodami na obszarze dorzecza Odry. Cele środowiskowe dla wód podziemnych ustalonych na mocy art. 4 RDW:

- zapobieganie doływowi lub ograniczenia doływu zanieczyszczeń do wód podziemnych,
- zapobieganie pogorszeniu się stanu wszystkich części wód podziemnych,
- zapewnienie równowagi pomiędzy poborem, a zasilaniem wód podziemnych,
- wdrożenie działań niezbędnych dla odwrócenia znaczącego i utrzymującego się rosnącego trendu stężenia każdego zanieczyszczenia powstałego w skutek działalności człowieka.

⁷ Kieruje się ona ekologicznym, holistycznym podejściem do oceny stanu wód i planowania gospodarki wodnej. Traktuje wody w szczególności jako czynnik tworzący siedliska, których stan zależy od działań podejmowanych na obszarze całej zlewni.

Osiągnięcie celów środowiskowych jest realizowane m.in. poprzez Rozporządzenie Ministra Gospodarki Morskiej i Żeglugi Śródlądowej z dnia 11 października 2019 r. w sprawie kryteriów i sposobu oceny stanu jednolitych części wód podziemnych.

Sposób uwzględnienia w projekcie:

Projekt planu miejscowego nie określa terenów, których sposób zagospodarowania stanowiłby zagrożenie dla stanu i jakości wód powierzchniowych i podziemnych, w tym udokumentowanych w zasięgu Głównego Zbiornika Wód Podziemnych nr 326 Zbiornik Częstochowa (E).

Obszar objęty planem, zgodnie z danymi Systemu Osłony Kraju, jest zlokalizowany poza obszarami szczególnego zagrożenia powodzią oraz poza obszarami zagrożonymi zalaniem. Ponadto obszar objęty projektem nie dotyczy zdiagnozowanych obszarów zagrożenia suszą.

4.5. Cele ochrony środowiska gminy Janów

Cele ochrony środowiska gminy Janów zostały określone w dokumencie: „Program ochrony środowiska dla gminy Janów na lata 2017-2020 z perspektywą do 2024”. W ww. dokumencie określono 10 głównych obszarów interwencji:

1. ochrona klimatu i jakości powietrza,
2. ochrona przed hałasem,
3. ochrona przed oddziaływaniem pól elektromagnetycznych,
4. gospodarowanie wodami,
5. gospodarka wodno-ściekowa,
6. gospodarowanie zasobami geologicznymi,
7. ochrona gleb,
8. gospodarowanie odpadami,
9. ochrona zasobów przyrodniczych, w tym leśnych,
10. zagrożenia poważnymi awariami,

W programie ochrony środowiska dla gminy Janów wskazano 10 obszarów interwencji, dla których określono zadania realizacyjne. Harmonogram działań zwarty w programie wskazuje podmioty odpowiedzialne za współrealizację z powiatem danych zadań z zakresu ochrony środowiska. Na potrzeby niniejszej prognozy analizie poddano wyłącznie te zadania, które są powiązane z zadaniami gminnymi i mają swoje odzwierciedlenie w polityce przestrzennej poziomu lokalnego. Na potrzeby niniejszej prognozy analizie poddano zadania wyznaczone w programie do realizacji celów strategicznych (obszarów interwencji), odnoszące się do projektu planu miejscowego, zgodnie z poniższą tabelą.

Tab. 2. Zadania według obszarów interwencji istotne z punktu widzenia projektowanego dokumentu - wytyczne programu ochrony środowiska gminy Janów na lata 2017 -2020 z perspektywą do 2024

Obszar interwencji: Ochrona klimatu i jakości powietrza	
<u>Zadania:</u>	
<ul style="list-style-type: none"> ▪ Działania z zakresu termomodernizacji, montażu OZE w budynkach stanowiących własność osób fizycznych na terenie Gminy Janów ▪ Budowa i modernizacja infrastruktury drogowej na terenie gminy Janów (droga powiatowa nr 1039 S, wojewódzka nr 793, krajowa nr 46) 	
Sposób uwzględnienie:	Projekt planu ustala zakresie zaopatrzenia w ciepło do celów grzewczych i ciepłej wody użytkowej, ustala się zaopatrzenie z lokalnych i indywidualnych źródeł ciepła, z dopuszczeniem możliwości korzystania ze wspólnego źródła ciepła dla grupy obiektów. Ponadto projekt zakazuje realizacji przedsięwzięć mogących zawsze znacząco oddziaływać na środowisko, za wyjątkiem inwestycji celu publicznego oraz inwestycji z zakresu infrastruktury technicznej.

Obszar interwencji: Ochrona przed hałasem	
<u>Zadania:</u>	
<ul style="list-style-type: none"> ▪ Stosowanie odpowiednich zapisów w planach zagospodarowania przestrzennego, umożliwiających ograniczenie emisji hałasu do środowiska 	
Sposób uwzględnienia:	Plan dla terenu 1MN/U ustala klasyfikację ochrony akustycznej jak dla terenów zabudowy mieszkaniowej jednorodzinnej
Obszar interwencji: Ochrona przed oddziaływaniem pól elektromagnetycznych	
Zadania nie dotyczą analizowanego dokumentu.	
Obszar interwencji: Gospodarowanie wodami	
<u>Zadania:</u>	
<ul style="list-style-type: none"> ▪ Wyznaczanie i uwzględnianie w miejscowych planach zagospodarowania przestrzennego ustaleń planów zarządzania ryzykiem powodziowym oraz granic obszarów zalewowych, w tym obszarów szczególnego zagrożenia powodzią, na których obowiązują zakazy wynikające z ustawy Prawo wodne nie dotyczą analizowanego dokumentu. 	
Sposób uwzględnienia:	Plan nie obejmuje swym zasięgiem obszarów szczególnego zagrożenia powodzią i innych narażonych na zalanie.
Obszar interwencji: Gospodarka wodnościekowa	
<u>Zadania:</u>	
<ul style="list-style-type: none"> ▪ Budowa, rozbudowa i modernizacja infrastruktury służącej do zbiorowego zaopatrzenia w wodę, ▪ Budowa kanalizacji w północno zachodniej części gminy Janów etap I, II, III. 	
Sposób uwzględnienia:	Plan nie ogranicza możliwości realizacji infrastruktury technicznej, w szczególności wodociągowej i kanalizacyjnej.
Obszar interwencji: Gospodarowanie zasobami geologicznymi	
<u>Zadania:</u>	
<ul style="list-style-type: none"> ▪ Ujęcie występowania strategicznych złóż kopalin w wojewódzkim planie zagospodarowania przestrzennego, a następnie w planach zagospodarowania przestrzennego gminy Janów 	
Sposób uwzględnienia:	Plan nie obejmuje swym zasięgiem obszarów złóż kopalin.
Obszar interwencji: Ochrona gleb	
<u>Cel : Ochrona i zapewnienie właściwego sposobu użytkowania powierzchni ziemi</u>	
Zadania nie dotyczą analizowanego dokumentu.	
Obszar interwencji: Gospodarowanie odpadami i zapobieganie powstawania odpadów	
<u>Cel: racjonalna gospodarka odpadami, gospodarowanie odpadami innymi niż komunalne.</u>	
Zadania nie dotyczą analizowanego dokumentu.	
Obszar interwencji: Ochrona zasobów przyrodniczych, w tym leśnych	
<u>Cel: Zachowanie, odtworzenie i zrównoważone użytkowanie bioróżnorodności i georóżnorodności oraz ochrona krajobrazu zwiększenie lesistości</u>	
<ul style="list-style-type: none"> ▪ <u>Zadania nie dotyczą analizowanego dokumentu.</u> 	
Obszar interwencji: Ochrona przyrody i krajobrazu	
<u>Zadania:</u>	
Objęcie ochroną prawną obszarów i obiektów najbardziej wartościowych przyrodniczo	
Sposób uwzględnienia:	Projekt planu uwzględnia lokalizację terenu w granicach Parku Krajobrazowego Orlich Gniazd oraz Otuliny Parku Krajobrazowego Orlich Gniazd. Projekt planu w części tekstowej wskazuje na lokalizację planu w obszarowej formie ochrony przyrody oraz odwołuje się do ustanowionych na jej terenie zakazów, nakazów, dopuszczeni i ograniczeń - zgodnie z przepisami odrębnymi.
Obszar interwencji: Zagrożenia poważnymi awariami.	
Zadania nie dotyczą analizowanego dokumentu	

Źródło: opracowanie własne na podstawie Programu ochrony środowiska gminy Janów na lata 2017 – 2020 z perspektywą do 2024.

Podsumowując analizę zawartą w powyższej tabeli można stwierdzić, że projekt miejscowego planu zagospodarowania przestrzennego posiada powiązania z celami ochrony środowiska gminy Janów. Obszary interwencji oraz przypisane im zostały uwzględnione w analizowanym dokumencie i nie wymagają doprecyzowania. Analizowany dokument zachowuje zgodność z Programem ochrony środowiska gminy Janów na lata 2017-2020 z perspektywą do 2024.

4.6. Cele ochrony środowiska w obszarach objętych formami ochrony przyrody

Obszar planu znajdują się w Parku Krajobrazowym Orlich Gniazd oraz w Otulinie Parku Krajobrazowego Orlich Gniazd. Zgodnie z definicją zawartą w ustawie z dnia 16 kwietnia 2004 r. o ochronie przyrody - pod pojęciem otulina należy rozumieć - *strefę ochronną graniczącą z formą ochrony przyrody i wyznaczoną indywidualnie dla formy ochrony przyrody w celu zabezpieczenia przed zagrożeniami zewnętrznymi wynikającymi z działalności człowieka.*

Dla obszaru parku krajobrazowego obowiązuje plan ochrony – uchwała nr IV/48/2/2014 Sejmiku Województwa Śląskiego z dnia 10 marca 2014 r. w sprawie ustanowienia planu ochrony Parku Krajobrazowego Orlich Gniazd. Zgodnie z ww. dokumentem określono następujące cele ochrony parku:

- 1) zachowanie zróżnicowanej, charakterystycznej rzeźby terenu Parku oraz procesów warunkujących jej istnienie;
- 2) zachowanie szaty roślinnej;
- 3) zachowanie specyficznego układu przestrzennego zbiorowisk nieleśnych i leśnych;
- 4) zachowanie zadrzewień i zakrzewień śródpolnych;
- 5) zachowanie różnorodności genetycznej i gatunkowej flory i fauny, szczególnie gatunków endemicznych i reliktowych;
- 6) zachowanie funkcji Parku jako korytarza ekologicznego umożliwiającego migrację gatunków;
- 7) zachowanie walorów krajobrazowych, a zwłaszcza powiązań fizjonomii krajobrazu z układami przyrodniczo-kulturowymi, charakterystycznymi dla Wyżyny Krakowsko-Wieluńskiej;
- 8) zachowanie elementów dziedzictwa kulturowego, w szczególności stanowisk archeologicznych oraz zabytków architektury drewnianej i murowanej.

Na terenie Parku w zależności od charakteru środowiska przyrodniczego i krajobrazu wyznaczono sześć obszarów i cztery podobszary realizacji działań ochronnych. Obszar objęty planem jest położony w obszarze nr 5 – obszarze krajobrazu zurbanizowanego – którego stanowią tereny o intensywnym występowaniu gatunków synantropijnych z dominującymi obszarami zwartej zabudowy mieszkaniowej i przemysłowej. Dla obszaru krajobrazu zurbanizowanego wyznaczono działanie ochronne, jakim jest harmonijna realizacja usług ponadpodstawowych głównie w zakresie usług - centrów rozrywki, handlu, informacji turystycznej.

W celu określenia ustaleń planu ochrony Parku do stosowania w miejscowych planach zagospodarowania przestrzennego wyznaczono cztery strefy i sześć podstref funkcjonalnych. Południowa część terenu opracowania jest położona w Strefie III – aktywności ekonomicznej i koncentracji osadnictwa. W celu eliminacji lub ograniczenia zagrożeń zewnętrznych i wewnętrznych w Strefie III:

- nakazuje się stosowanie rozwiązań planistycznych przewidujących realizację nowego budownictwa w sposób nawiązujący do tradycji lokalnej
- dopuszcza stosowanie innych rozwiązań planistycznych, w szczególności przewidujących:
 - lokalizację urządzeń obsługi ruchu turystycznego takich jak np.: szlaki turystyki pieszej i rowerowej, motorowej, hippicznej, stałe miejsca ogniskowe, trasy wspinaczkowe oraz ściany wspinaczkowe, ścieżki dydaktyczne i edukacyjne, punkty widokowe i postojowe, kosze na śmieci itp.,
 - lokalizację parkingów,

- lokalizację obiektów obsługi ruchu turystycznego (kubaturowych) i obiektów sportowych,
- inwestycje infrastrukturalne o znaczeniu lokalnym,
- liniowe inwestycje infrastrukturalne o znaczeniu ponadlokalnym,
- realizację inwestycji związanych z rolnictwem: zagrody, usługi, przetwórstwo, produkcja na rzecz rolnictwa,
- realizację budownictwa mieszkaniowego,
- zabudowę letniskową i rekreacyjną,
- inwestycje związane z usługami, przetwórstwem,
- wydobywanie kopalin na powierzchni do 2 ha i w ilości nieprzekraczającej 20.000 m³/rok,
- organizowanie imprez masowych.

Stwierdza się, że projekt miejscowego planu zagospodarowania przestrzennego nie generuje zagrożeń zewnętrznych, które mogłyby mieć negatywny wpływ na przyrodę obszaru chronionego oraz umożliwia realizację działań ochronnych dla obszaru krajobrazu zurbanizowanego Parku Krajobrazowego Orlich Gniazd.

5. IDENTYFIKACJA PODSTAWOWYCH PROBLEMÓW OCHRONY ŚRODOWISKA, ISTOTNYCH Z PUNKTU WIDZENIA PROJEKTOWANEGO DOKUMENTU, W SZCZEGÓLNOŚCI DOTYCZĄCYCH OBSZARÓW OBJĘTYCH FORMAMI OCHRONY

Zgodnie z „Programem ochrony środowiska dla gminy Janów na lata 2017-2020 z perspektywą do 2024”, dla obszaru gminy w zakresie działań na rzecz ochrony środowiska, wskazano 10 głównych obszarów interwencji:

1. ochrona klimatu i jakości powietrza,
2. ochrona przed hałasem,
3. ochrona przed oddziaływaniem pól elektromagnetycznych,
4. gospodarowanie wodami,
5. gospodarka wodno-ściekowa,
6. gospodarowanie zasobami geologicznymi,
7. ochrona gleb,
8. gospodarowanie odpadami,
9. ochrona zasobów przyrodniczych, w tym leśnych,
10. zagrożenia poważnymi awariami.

Biorąc pod uwagę wskazane wyżej obszary interwencji oraz analizę stanu zagospodarowania obszaru objętego planem, można wskazać poniższe problemy ochrony środowiska (zagrożenia środowiska), dotyczące obszaru analizy:

- ochrona gleb – projekt planu ma na celu umożliwić zagospodarowanie placu jako przestrzeni publicznej oraz realizację nowej zabudowy. W wyniku realizacji zagospodarowania zgodnie z ustaleniami planu dojdzie do dalszych przekształceń powierzchni ziemi w wyniku procesów antropogenicznych. Obszar planu nie obejmuje terenów możliwych do ochrony przed procesami przekształceń budowlanych.
- ochrona klimatu i jakości powietrza - ustalenia planu miejscowego tylko w formie skumulowanej z innymi działaniami samorządu mają wpływ na eliminację zagrożeń. Wymagane są działania systemowe obejmujące funkcjonowanie całej gminy, w szczególności w zakresie komunikacji, zaopatrzenia w ciepło oraz zieleni a także zasad lokalizacji oraz funkcjonowania obiektów mogących być emitorem zanieczyszczeń dla powietrza atmosferycznego. Plan miejscowy wskazuje tereny rozwoju obiektów mieszkalnych i usługowych, w zależności od zastosowanych technologii.

6. POTENCJALNE ZMIANY STANU ŚRODOWISKA W PRZYPADKU BRAKU REALIZACJI PLANU MIEJSCOWEGO

Potencjalne zmiany stanu środowiska w przypadku zaniechania realizacji ustaleń projektu dotyczą analizy tzw. „opcji zerowej” - określenia kierunku zmian środowiska w przypadku braku realizacji planowanych działań. Oceniając potencjalne zmiany stanu środowiska w przypadku braku realizacji ustaleń projektowanego dokumentu jest konieczne określenie jego podstawowych funkcji, jakie są mu przypisane w obowiązującym systemie prawnym. W obszarze objętym planem obowiązuje plan miejscowy przyjęty uchwałą nr 217/XXXVI/2005 Rady Gminy Janów z dnia 02 sierpnia 2005 roku. Tereny w obowiązującym planie zostały przeznaczone pod teren płyty rynku, tereny zabudowy mieszkaniowej jednorodzinnej z usługami oraz tereny dróg publicznych. Obszar objęty planem jest w znacznym stopniu zagospodarowany i obejmuje teren placu Grunwaldzkiego i placu Jana Pawła II, stanowiącego centralny element układu urbanistycznego w Janowie. W przypadku braku realizacji niniejszego projektu teren może w dalszym ciągu podlegać kolejnym przekształceniom w oparciu o ustalenia obowiązującego planu miejscowego, ale planowana lokalizacja na terenie placu obiektów usługowych zostanie uniemożliwiona – ze względu na obecne zapisy planu. Realizacja założeń planu lub odstąpienie od jego realizacji nie będzie miało wpływu na funkcjonowanie środowiska przyrodniczego. Realizacja przewidzianego zadania ma na celu uporządkowanie struktury funkcjonalno-przestrzennej oraz stworzenie ram dla realizacji spójności społecznej.

Tab. 3. Potencjalne zmiany stanu środowiska w przypadku braku realizacji ustaleń projektu

Lp.	Komponent środowiska	Potencjalne zmiany stanu środowiska
1	Ludzie i ich mienie	Konflikty przestrzenne na podłożu społecznym.
2	Bioróżnorodność, fauna i flora	Znaczące przekształcenie flory i fauny obszaru – jej degradacja wynikająca z przekształcenia powierzchni w celu realizacji przedsięwzięć (całkowite utwardzenie terenu płyty placu, realizacja obiektów budowlanych na obszarze objętym opracowaniem).
3	Powierzchnia ziemi	Znaczące przekształcenia powierzchni ziemi, w tym ukształtowania, gleb, stosunków wodnych, w wyniku realizacji obiektów budowlanych, utwardzeń terenów biologicznie czynnych.
4	Powietrze i klimat	Zwiększenie potencjalnych źródeł punktowych i powierzchniowych zanieczyszczeń powietrza, w tym klimatu akustycznego.
5	Wody powierzchniowe i podziemne	Możliwe zwiększenie emitorów zanieczyszczeń wód podziemnych.
6	Zasoby naturalne	Zmniejszenie się powierzchni biologicznie czynnych na obszarze objętym opracowaniem
7	Zabytki	Zwiększenie potencjalnych zagrożeń dla stanu zachowania zabytku obszarowego wpisanego do rejestru zabytków.
8	Krajobraz	Powstawanie nowych form zagospodarowania w krajobrazie kulturowym, przekształcenia ukształtowania terenów, zmiany funkcjonalne w obrębie krajobrazu kulturowego

Źródło: opracowanie własne.

7. ANALIZA I OCENA PRZEWIDYWANEGO ZNACZĄCEGO ODDZIAŁYWANIA NA POSZCZEGÓLNE KOMPONENTY ŚRODOWISKA, W TYM NA CELE I PRZEDMIOT OCHRONY OBSZARÓW NATURA 2000 ORAZ INTEGRALNOŚĆ TYCH OBSZARÓW Z UWZGLĘDNIENIEM ZALEŻNOŚCI MIĘDZY TYMI ELEMENTAMI ŚRODOWISKA I MIĘDZY ODDZIAŁYWANAMI NA TE ELEMENTY

7.1. Zmiany wynikające z ustaleń projektu – przekształcenia funkcjonalno-przestrzenne

Głównym celem dokonania oceny w toku strategicznej oceny oddziaływania na środowisko jest określenie, analiza i ocena przewidywanego oddziaływania na środowisko, w tym znaczącego oddziaływania na cele i przedmiot ochrony obszarów Natura 2000 oraz integralność tych obszarów. Oznacza to, że nie wszystkie oddziaływania mogą być uznane za znaczące, co powinno każdorazowo podlegać indywidualnej ocenie. Projekt planu miejscowego nie zakłada znaczących zmian funkcjonalno-przestrzennych terenów. Tereny objęte ustaleniami zostaną przeznaczone zgodnie ze sposobem ich użytkowania – tereny placu, teren zabudowy mieszkaniowej jednorodzinnej i usługowej oraz tereny dróg publicznych. Ustalenia projektu mają przeważający charakter porządkujący strukturę funkcjonalno-przestrzenną, zgodnie z przyjętym celem regulacji planistycznych, a więc nie stwarzają ram do lokalizacji w obszarze czynników antropopresji, które w sposób znaczący mogłyby oddziaływać na stan środowiska.

7.2. Przewidywane znaczące oddziaływania na cele i przedmiot ochrony obszarów Natura 2000, integralność tych obszarów oraz gatunki i/lub siedliska ze znaczeniem priorytetowym

Celem utworzenia europejskiej sieci ekologicznej Natura 2000 jest zachowanie bioróżnorodności biologicznej Unii Europejskiej poprzez ochronę siedlisk przyrodniczych i dzikiej flory i fauny na jej terytorium. Na obszarach tych zabrania się podejmowania działań mogących:

- w istotny sposób pogorszyć stan siedlisk przyrodniczych oraz siedlisk gatunków roślin i zwierząt,
- wpłynąć negatywnie na gatunki, dla których ochrony został wyznaczony obszar Natura 2000,
- pogorszyć integralność obszaru lub jego powiązania z innymi obszarami.

W granicach obszaru objętego planem ani w jego bezpośrednim sąsiedztwie nie występują tereny objęte ochroną w ramach sieci Natura 2000.

Na obszarze gminy Janów występują tereny objęte ochroną w ramach europejskiej sieci ekologicznej Natura 2000. Obszary Natura 2000 są reprezentowane przez obszary siedliskowy „Ostoja Złotopotocka” (PLH 240020) objęte ochroną na podstawie dyrektywy siedliskowej.

- **Ostoja Złotopotocka** – Obszar obejmuje dolinę górnej Wiercicy wraz z jej obszarem źródłkowym oraz okoliczne wzgórza zbudowane z górnourajskich utworów. Bogato reprezentowane są formy krasu powierzchniowego i podziemnego w postaci ostańców, jaskiń, ponorów, lejów i studni krasowych. Wzgórza pokryte są lasami liściastymi o naturalnym charakterze. Fitocenozy leśne reprezentowane są przez cztery naturalne zespoły buczyn, wśród których dominuje żyzna buczyna sudecka. Wąwozy i dolinki okresowo czynnych potoków zajmuje grąd lipowo-grabowy. W obniżeniach terenu wypełnionych piaskami polodowcowymi występują płaty borów sosnowych i sosnowo-dębowych pochodzące ze sztucznych nasadzeń. W części wschodniej ostoja obejmuje dwa wapienne wzgórza z murawami kseroermicznymi. Obszar jest jednym z najcenniejszych fragmentów Wyżyny Krakowsko-Częstochowskiej. Cechuje się dużą różnorodnością siedliskową - stanowi miejsce występowania gatunków rzadkich, zagrożonych wyginięciem i reliktywów glacialnych. Jest to miejsce, gdzie spotykają się 4 zespoły buczyn: b. sudecka, b. żyzna nizowa, kwaśna b. i ciepłolubna buczyna storczykowa. W źródłkach Wiercicy znajduje się jedno z 3 zastępczych stanowisk endemicznej rośliny - warzuchy polskiej *Cochlearia polonica*. Utrzymuje się ono od 1977 r, choć liczebność populacji jest stale niewielka - kilkanaście osobników. Na obszarze

odnotowano stanowiska cennych bezkręgowców: pachnicy dębowej *Osmoderna eremita* i ślimaka ostrokrawędzistego *Helicigona lapicida*. Obszar charakteryzuje się bogatą chiropterofauną, z 6 gatunkami z załącznika II Dyrektywy Siedliskowej (m.in. podkowiec mały *Rhinolophus hipposideros*, nocek Bechsteina *Myotis bechsteini*, nocek orzęsiony *M. emarginatus*). Namuliska jaskiń kryją cenny materiał paleontologiczny. Cenne są także wapienne ostańce z kserotermicznymi murawami w części wschodniej. Ostoja stanowi "polskie centrum zróżnicowania lasów bukowych": występują tu aż cztery zespoły buczyn - kwaśna buczyna niżowa, żyzna buczyna niżowa, żyzna buczyna sudecka i buczyna storczykowa.

Przewidywane znaczące oddziaływanie: NIE

Oddziaływanie:

Nie prognozuje się oddziaływania ustaleń projektu na przedmiot i cele ochrony obszarów Natura 2000, zlokalizowanych w sąsiedztwie obszaru objętego projektem oraz na siedliska ze znaczeniem priorytetowym. Oddalenie obszarów Natura 2000 od obszaru objętego planem oraz brak przestrzennych powiązań eliminuje możliwość potencjalnego negatywnego oddziaływania.

Nie przewiduje się zmian w sposobie zagospodarowania terenów, które mogłyby mieć wpływ na ww. obszary chronione. Realizacja ustaleń projektu nie wpłynie w sposób negatywny na obszary chronione, w tym obszary Natura 2000. Analiza i ocena projektu wykazała, że ustalenia w nim zawarte:

- nie zakładają ingerencji w obszar objęty ochroną Natura 2000,
- nie zakładają podejmowania przedsięwzięć, które mogą bezpośrednio oddziaływać w sposób negatywny na obszar chroniony,
- nie zakładają działań mogących wpłynąć negatywnie na integralność obszaru Natura 2000 lub jego powiązań z innymi obszarami.

7.3. Przewidywane oddziaływania na środowisko – macierz skutków środowiskowych

Przeprowadzając analizę prognozowanych znaczących oddziaływań projektu na środowisko odniesiono się do poszczególnych komponentów i elementów środowiska, uwzględniając elementy środowiska przyrodniczego, jak i społeczno-gospodarczego (w tym ludzi, dobra materialne, dziedzictwo kulturowe i zabytki). W ocenie zostały uwzględnione rodzaje oddziaływania, w podziale na ich charakter (pozytywne, negatywne, zmienne), relacje oddziaływania z elementem podlegającym oddziaływaniu (bezpośrednie, pośrednie, wtórne, skumulowane) oraz horyzont czasowy oddziaływania (krótkoterminowe, średnioterminowe, długoterminowe), odwracalność oddziaływania (odwracalne – chwilowe, nieodwracalne - stałe). Prognozowane oddziaływania wg przyjętych metod przedstawiono w ujęciu macierzowym w tzw. macierzy skutków środowiskowych.

Tab. 4. Macierz skutków środowiskowych – synteza

Lp.	Przestrzenne skutki ustaleń planu miejscowego	Oddziaływanie na środowisko								
		Charakter oddziaływania	Zasoby i elementy środowiska							
			Różnorodność biologiczna	Klimat i powietrze	Powierzchnia ziemi	Wody powierzchniowe i podziemne	Zasoby naturalne	Ludzie i ich mienie	Dziedzictwo kulturowe i zabytki	Krajobraz
1	Zachowanie terenu mieszkaniowo-usługowego, terenów placu, z dopuszczeniem realizacji obiektów usługowych, ograniczenie sposobów użytkowania gruntów i zabudowy	P	-	-	-	X	X	X	X	X
		N	X	-	X	-	-	-	-	-
		Z	-	X	-	X	X	X	X	X

Oznaczenia użyte w tabeli:

X	Potencjalne występowanie oddziaływań
-	brak prognozowanych oddziaływań
P	Oddziaływanie pozytywne
N	Oddziaływanie negatywne
Z	Oddziaływanie zmienne, trudne do określenia

Źródło: opracowanie własne na podstawie przyjętej metodyki opracowania.

Tab. 5. Charakterystyka prognozowanych oddziaływań ustaleń planu miejscowego

Lp.	Przewidywane oddziaływania na środowisko wg komponentów	Rodzaj, typ oddziaływań	Wielkość oddziaływań
1	Różnorodność biologiczna		
	- wyeliminowanie/przekształcenie, na skutek realizacji zamierzeń określonych planem, fauny i flory omawianego terenu	B, SK DT, S	-1
2	Klimat i powietrze		
	- ograniczenie możliwości realizacji potencjalnych znaczących emitorów zanieczyszczeń i zakłóceń	P ŚT, DT	+1
	- zanieczyszczenia związane prowadzeniem robót budowlanych, ruchem komunikacyjnym (emisje, pylenie, hałas) na etapie inwestycyjnym, jak i użytkowym terenów	B, P ŚT, KT, C, S	-1

3	Powierzchnia ziemi (ukształtowanie terenów, gleby, stosunki gruntowo-wodne)		
	- ochrona właściwości fizyczno-chemicznych środowiska gruntowo-wodnego poprzez ograniczenie negatywnych czynników antropogenicznych,	B, P DT, S	+2
	- przekształcenia struktury gleby w fazie prac budowlanych oraz na etapie eksploatacji	B DT, S	-1
	- zmniejszenie się powierzchni biologicznie czynnej, zmniejszenie infiltracji i retencji wód opadowych, możliwość zwiększenia spływu powierzchniowego w obszarze realizacji zabudowy	B, P, W, SK ŚT, DT, S	-2
4	Wody powierzchniowe i podziemne		
	- osiągnięcie celów środowiskowych jakości wód podziemnych w zasięgu JCZWPd oraz zbiorników wód podziemnych poprzez ograniczenie infiltracji zanieczyszczeń antropogenicznych zasobów wodnych	P, W, SK DT, S	+2
	- punktowe źródła zanieczyszczeń wód podziemnych (studnie)	B, P, SK DT, C, S	0
5	Zasoby naturalne		
	- zachowanie terenów zielonych w wyniku jej ochrony przed zmianą sposobu użytkowania (wyznaczenie minimalnej powierzchni terenów biologicznie czynnych)	B DT, S	+1
6	Ludzie i ich mienie		
	- ograniczanie konfliktów przestrzennych o podłożu środowiskowym i gospodarczym, zapewnienie odpowiednich warunków aerasanitarnych środowiska zamieszkania	P, SK DT, S	+2
7	Dziedzictwo kulturowe i zabytki		
	- zachowanie zidentyfikowanych obszarów zabytkowych	B, SK DT, S	+1
	- wprowadzenie działań ochronnych na obszarach zabytkowych, ich zabezpieczenie przed zniszczeniem, zachowanie w dobrym stanie dziedzictwa kulturowego	B, P DT, S	+2
8	Krajobraz		
	- zachowanie i kształtowanie charakterystycznych elementów krajobrazu kulturowego	B, P, SK DT, S	+2
	- powstawanie nowych form zagospodarowania w krajobrazie kulturowym, przekształcenia ukształtowania terenów, zmiany funkcjonalne w obrębie krajobrazu kulturowego	B, P, SK ŚT, DT, S	0
<u>Oznaczenia użyte w tabeli:</u>			
Charakter oddziaływania:	P – pozytywne, N – negatywne, Z – zmienne		
Rodzaj oddziaływania:	B – bezpośrednie, P – pośrednie, W – wtórne, SK – skumulowane		
Siła oddziaływania:	C – chwilowe, S – stałe		
Horyzont czasowy:	KT – krótkoterminowe, ŚT - średnioterminowe DT – długoterminowe		
<u>Ocena wielkości oddziaływań o różnych charakterze w jednostce odniesienia</u>			
pozytywne	negatywne	zmienne	Ocena
-	-	0	pomijalnie słaba, trudna do określenia
+1	-1	-	słaba, średnia
+2	-2	-	średnia, wysoka
+3	-3	-	wysoka

Źródło: opracowanie własne na podstawie przyjętej metodyki opracowania.

Przeważający charakter i rodzaj oddziaływań

Celem prognozy jest zdiagnozowanie możliwych oddziaływań oraz określenie czy stanowią one potencjalnie negatywne oddziaływanie na środowisko, czy zawarte w planie miejscowym działania naprawcze i rekompensacyjne są wystarczające i czy ustalenia planu miejscowego wymagają rozwiązań alternatywnych. Powyższe zostaje ustalone w toku strategicznej oceny oddziaływania na środowisko, przy współudziale ekspertów zewnętrznych (organy opiniujące) oraz społeczeństwa (w drodze partycypacji społecznej – możliwość składania wniosków i uwag do dokumentu prognozy).

Analiza prognozowanych skutków środowiskowych – oddziaływań poszczególne elementy środowiska i ich wzajemne powiązania wykazała, że projekt planu miejscowego charakteryzuje się przewagą pozytywnych skutków środowiskowych. Wynika to bezpośrednio z celu regulacji planistycznej i przewidzianych funkcji ochronnych. Niezależnie od powyższego, wszelka działalność ludzka w środowisku charakteryzuje się wystąpieniem negatywnych oddziaływań czynników antropopresji. Przewidziane planem funkcja mieszkaniowa i usługowa jest związana z określoną grupą czynników, mogących wystąpić w ramach zagospodarowania i użytkowania terenów. Zakłada się przekształcenie wierzchniej warstwy gruntu - gleby wraz z związaną z nią florą i fauną. Będzie to oddziaływanie związane ze zniszczeniem powierzchni ziemi w wyniku prac budowlanych natomiast w perspektywie długoterminowej może to być oddziaływanie zarówno negatywne jak i pozytywne, w zależności od przyjętych rozwiązań (przyszłe nasadzenia nowej roślinności) o stałej sile oddziaływania. Ostateczny wpływ na stan środowiska będzie uzależniony od czynników poza planistycznych, wynikających z jakości i stopnia realizacji działań, regulowanych przepisami odrębnymi.

Wielkość i skala prognozowanych oddziaływań

Skala prognozowanych oddziaływań zależy wielkości oddziaływań, rozumianej jako zasięg występowania określonych skutków środowiskowych. Przewidziane oddziaływanie może dotyczyć zasobów ważnych w skali lokalnej, regionalnej lub ważnych w skali całego kraju, a więc charakteryzować się wystąpieniem skutków środowiskowych w skali lokalnej, regionalnej lub krajowej. Ponadto ustalenia danego projektu mogą charakteryzować się oddziaływaniem transgranicznym. Niniejsza prognoza oddziaływania na środowisko dotyczy lokalnych zasad zagospodarowania przestrzennego i nie obejmuje elementów środowiska oraz powiązań między tymi elementami o znaczeniu regionalnym czy krajowym. Wskazane oddziaływania dotyczą komponentów środowiska w obszarze objętym projektem, o lokalnej skali powiązań. Jednostkę odniesienia tych powiązań stanowi gmina oraz jednostki planistyczne gospodarowania zasobami znajdujące się w jej granicach. W celu oceny wielkości oddziaływań mogących wystąpić w skutek realizacji projektu posłużono się metodą punktową. Ocena ta pozwoliła na sformułowanie wniosków dotyczących lokalnej skali oddziaływań.

Reasumując, realizacja ustaleń projektu planu miejscowego nie spowoduje znaczącego negatywnego oddziaływania na środowisko - realizacja ustaleń planu nie spowoduje:

- ryzyka negatywnego oddziaływania na obszary, tereny lub obiekty prawnie chronione, w tym obszary sieci NATURA 2000;
- naruszenia standardów jakości środowiska;
- uszczuplenia zasobów naturalnych, w tym wód powierzchniowych i podziemnych;
- szkód w środowisku, wymagających działań naprawczych lub rekompensacyjnych.

7.4. Przewidywane oddziaływania na środowisko wg cech komponentów środowiska

7.4.1. Przekształcenia fauny i flory, różnorodność biologiczna

Ochronę gatunkową roślin, zwierząt i grzybów regulują przepisy odrębne (ustawa z dnia 16 kwietnia 2004 r. o ochronie przyrody oraz rozporządzenie Ministra Środowiska z dnia 6 października 2014 r. w sprawie ochrony gatunkowej zwierząt, rozporządzenie Ministra Środowiska z dnia 9 października 2014 r. w sprawie ochrony gatunkowej roślin oraz rozporządzenie Ministra Środowiska z dnia 9 października 2014 r. w sprawie ochrony gatunkowej grzybów). W obszarze opracowania nie są zlokalizowane obszary objęte ww. ochroną prawną (nie zinwentaryzowane) jednak nie można wykluczyć ich występowania.

Realizacja ustaleń planu będzie miała pośrednie i skumulowane negatywne oddziaływanie na faunę i florę, występującą w obszarze planu, jednak nie w skali wpływającej na ogólną bioróżnorodność gminy. Na etapie realizacji zamierzeń określonych planem fauna i flora omawianego terenu zostanie w większości wyeliminowana na skutek realizacji planowanych inwestycji związanych z istniejącymi funkcjami na terenie opracowania - siedliska związane z otwartymi terenami zurbanizowanymi (tereny placu) mogą zostać całkowicie lub częściowo zniszczone i zastąpione nowymi nasadzeniami antropogenicznymi. Oddziaływanie to jest przede wszystkim oddziaływaniem skumulowanym z oddziaływaniem innych decyzji dotyczących rozwoju i zagospodarowania gminy - polityką przestrzenną gminy oraz jej strategią gospodarczego rozwoju.

Obszar objęty planem nie obejmuje rzadkich elementów i zasobów środowiska, w związku z powyższym nie określa się negatywnego oddziaływania na rzadkie elementy i zasoby środowiska.

Podsumowując można stwierdzić, że ustalenia planu miejscowego będą oddziaływać negatywnie na lokalną faunę i florę, zarówno w sposób pośredni (wynikający z już podjętych decyzji planistycznych) jak i skumulowany z innymi działaniami, w horyzoncie krótkoterminowym (etap przygotowania gruntu pod inwestycje). W horyzoncie długoterminowym (w zależności od przyjętych rozwiązań – możliwości wprowadzenia nowych nasadzeń towarzyszących terenom placu, zabudowie mieszkaniowej i usługowej) może to być oddziaływanie pozytywne lub negatywne.

7.4.2. Zmiany klimatyczne i jakość powietrza

Działania w zakresie ograniczenia niekorzystnych klimatycznych zmian środowiska - w rozumieniu globalnym - polegają na racjonalnym wykorzystywaniu energii, zwiększaniu udziału źródeł energii ze źródeł odnawialnych oraz zmniejszaniu energii gazów cieplarnianych. Oddziaływania prognozowane w obszarze objętym analizą nie powinny przyczynić się do postępowania zmian klimatycznych regionu lub w szerszej skali – całego kraju. Oddziaływania będą mieć charakter lokalny, w zakresie kształtowania miejscowych warunków mikroklimatycznych.

Realizacja ustaleń planu miejscowego będzie powodować zarówno pozytywne jak i negatywne oddziaływania na lokalne warunki mikroklimatyczne oraz na jakość powietrza w gminie. Wśród oddziaływań pozytywnych do najważniejszych należy ograniczenie możliwości lokalizacji potencjalnych źródeł zanieczyszczeń i zakłóceń powietrza oraz klimatu akustycznego.

Na etapie inwestycyjnym mogą występować chwilowe i odwracalne zakłócenia jakości powietrza, związane z emisją hałasu, zanieczyszczeń pyłowych i spalin z maszyn i sprzętu budowlanego. W perspektywie średnio i długoterminowej powyższe zakłócenia mogą się również pojawić i będą związane z funkcjonowaniem obiektów budowlanych i koniecznością zapewnienia im obsługi komunikacyjnej. Skala tych oddziaływań nie powinna wykrócić poza obszar objęty planem miejscowym oraz jego najbliższe sąsiedztwo, a wielkość tych oddziaływań nie będzie mieć wpływu na parametry fizyko-chemiczne powietrza w gminie.

7.4.3. Przekształcenia powierzchni ziemi

Ukształtowanie terenów, gleby, stosunki glebowo-wodne

Działania związane z rozwojem budownictwa mieszkaniowego i usługowego będą wywierać duży wpływ na kształtowanie warunków podłoża. Wykorzystywane podczas budowy maszyny i materiały budowlane mogą spowodować zmianę właściwości fizycznych, jak i chemicznych gleby. Podczas ich wykorzystywania dochodzi do czasowego utwardzenia podłoża, które zmienia swoje naturalne właściwości retencyjne wody. Na terenach przeznaczonych pod budownictwo, w ramach realizacji inwestycji przewidzianych planem, dewastacji ulegnie wierzchnia, próchnicza warstwa gleby. Działania te powodują utracenie naturalnych zdolności do regeneracji i stanowią negatywne oddziaływanie ustaleń planu na wierzchnią powierzchnię ziemi. Ze względu na przekształcenie powierzchni ziemi w obszarze opracowania dalsze działania inwestycyjne będą oddziaływać bezpośrednio długoterminowo jak i krótkoterminowo, o stałej sile oddziaływania.

Gospodarka odpadami

Projekt planu miejscowego dopuszcza realizację zabudowy mieszkaniowej i usługowej w obszarze opracowania. Powstanie zabudowy, zależności od skali inwestycji, przyczyni się do zwiększenia ilości wytwarzanych odpadów. Ustala się, że oddziaływanie to nie będzie w znaczący sposób wpływać na środowisko ze względu na obowiązujące uregulowania gospodarki odpadami oraz przepisy gminne, które regulują zasady odbioru i zagospodarowania odpadów.

7.4.4. Stan i jakość wód powierzchniowych i podziemnych

Obszar objęty planem znajduje się na terenie udokumentowanego Głównego Zbiornika Wód Podziemnych nr 326 „Zbiornik Częstochowa (E)”. Wody powierzchniowe nie występują. Ustalenia projektu regulują także zasady prowadzenia gospodarki wodno-ściekowej obszaru, zatem uznać należy, że ustalenia planu nie powinny mieć negatywnego oddziaływania na wody, występujące w obszarze objętym planem i poza nim.

Realizacja ustaleń projektu planu będzie oddziaływać pozytywnie na jakość wód podziemnych, nie przewiduje się oddziaływań negatywnych.

W celu ochrony zasobów wód podziemnych projekt planu uwzględnia udokumentowany Główny Zbiornik Wód Podziemnych nr 326 „Zbiornik Częstochowa (E)”, zakazuje lokalizacji przedsięwzięć mogących znacząco oddziaływać na środowisko z uwzględnieniem odstępstw wskazanych w planie. Projekt planu uwzględnia ogólne zasady minimalizacji zagrożeń dla zasobów wodnych, poprzez ustalenie zasad funkcjonowania gospodarki wodno-ściekowej, w tym zasady zagospodarowania wód opadowych i roztopowych.

Podsumowując można stwierdzić, że ustalenia planu miejscowego będą oddziaływać pozytywnie na jakość zasobów wód podziemnych, w sposób pośredni i skumulowany z innymi działaniami interesariuszy planu i innymi wskazaniem polityk sektorowych gminy, w horyzoncie długoterminowym, a oddziaływanie to będzie mieć charakter stały.

7.4.5. Stan i dostępność zasobów naturalnych

W obszarze planu nie występują udokumentowane zasoby złóż, podlegające ochronie, w tym udokumentowane zasoby dwutlenku węgla, których lokalizacja wymaga specjalnego sposobu zagospodarowania terenów. W planie występują udokumentowane zasoby wód podziemnych. W obszarze nie znajdują się również gleby chronionych klas bonitacyjnych. W związku z powyższym ustalenia analizowanego planu nie wpłyną na stan zasobów środowiska. Podsumowując można stwierdzić, że ustalenia planu nie będą negatywnie oddziaływać na zasoby naturalne.

7.4.6. Jakość życia w gminie oraz stan bezpieczeństwa ludności i jej mienia

Warunki gospodarcze i zdrowotne życia ludzi

Realizacja ustaleń projektu planu będzie oddziaływać pozytywnie na ludzi i ich zdrowie, nie przewiduje się oddziaływań negatywnych w horyzoncie długoterminowym, wynikających z realizacji ustaleń planu. Ze względu na przebieg infrastruktury technicznej - ciągów komunikacyjnych, oddziaływanie negatywne w zakresie warunków aerosanitarnych jest nieuniknione jednak w obszarze opracowania nie są zlokalizowane tereny podlegające ochronie akustycznej. Zwiększenie emisji zanieczyszczeń związane z rozwojem zabudowy (głównie konieczność ogrzania obiektów) oraz intensywności ruchu komunikacyjnego połączone jest zawsze z negatywnym oddziaływaniem o charakterze krótkoterminowym oraz średnio i długoterminowym, głównie o charakterze bezpośrednim i skumulowanym, oddziaływującym na zdrowie ludzi oraz środowisko przyrodnicze.

Projekt planu nie wskazuje na możliwość realizacji przedsięwzięć, których działalność mogłaby stanowić uciążliwość dla zdrowia jak i bezpieczeństwa mieszkańców. Projekt zapewnia obsługę komunikacyjną terenów, której realizacja oddziaływać będzie pozytywnie w sposób długoterminowy i stały na ludzi i ich zdrowie.

Podsumowując można stwierdzić, że ustalenia planu miejscowego będą oddziaływać pozytywnie na ludzi i ich zdrowie, w sposób bezpośredni, pośredni i skumulowany z innymi działaniami interesariuszy planu, w horyzoncie średnio i długoterminowym, a oddziaływanie to będzie mieć charakter stały.

Ochrona dóbr materialnych

Na dobra materialne występujące w obszarze objętym planem składają się tereny dotychczas zainwestowane i potencjalne tereny zainwestowania oraz tereny infrastruktury technicznej (istniejącej i przewidzianej ustaleniami planu). Ustalenia projektu zawierają zapisy w zakresie rozwoju zainwestowania obiektów mieszkalnych i usługowych.

Oddziaływanie na dobra materialne będzie należeć do oddziaływań pozytywnych, bezpośrednich, skumulowanych i długoterminowych o stałej sile oddziaływania. Zapisy planu mają na celu zwiększenie możliwości inwestycyjnych w gminie, w tym rozbudowę istniejącego kompleksu szkolnego, zgodnie z dyspozycjami Studium.

Projekt planu uwzględnia istniejącą infrastrukturę techniczną wraz z jej powiazaniami z systemem nadrzędnym, umożliwi jej rozbudowę i modernizację. Ustalenia planu stanowią ustalenia pozytywne dla dóbr materialnych związanych z infrastrukturą techniczną.

Podsumowując, można stwierdzić, że ustalenia planu miejscowego będą oddziaływać pozytywnie na dobra materialne, w sposób pośredni i skumulowany z innymi działaniami samorządu w horyzoncie długoterminowym w sposób stały.

Przeciwdziałanie zagrożeniom naturalnym i skutki poważnych awarii

W obszarze opracowania nie występują naturalne zagrożenia dla dóbr materialnych (tj. zagrożenie powodzią, osuwania się mas ziemnych), nie wymaga ustalenia działań naprawczych lub ochronnych w zakresie zagrożeń naturalnych. Projekt nie dotyczy lokalizacji zakładów o dużym lub zwiększonym ryzyku wystąpienia poważnej awarii.

7.4.7. Stan zachowania dziedzictwa kulturowego i zabytków

Obszar objęty planem w całości znajduje się w „Zabytkowym układzie urbanistycznym Janowa” wpisanym do rejestru zabytków pod numerem A/16. Projekt planu miejscowego przewiduje ochronę obszarowego zabytku zgodnie z przepisami odrębnymi. W celu ochrony wartości obszaru wpisanego do rejestru zabytków,

plan ustala nakaz zachowania istniejącej linii zabudowy, stosowania dla pokryć dachowych i w elewacjach zewnętrznych tradycyjnych materiałów budowlanych i wykończeniowych, korespondujących z charakterem historycznej zabudowy, zakaz stosowania sidingu jako elementu wykończeniowego. Powyższe generuje pozytywne oddziaływania na stan zachowania zabytku i dziedzictwa kulturowego gminy, w horyzoncie długoterminowym o stałej sile oddziaływania.

7.4.8. Ochrona i kształtowanie krajobrazu

Zgodnie z Europejską Konwencją Krajobrazową każdy rodzaj krajobrazu jest ważną częścią życia ludzi, a więc wymaga ochrony oraz właściwego gospodarowania i planowania. Realizacja ustaleń planu będzie związana z częściową zmianą części krajobrazu w obszarze opracowania – powstanie nowych form w krajobrazie, związanych z możliwą do realizacji zabudową, będzie skutkowało jego przeobrażeniem, zarówno funkcjonalnym, jak i estetyczno-widokowym.

Na etapie niniejszej prognozy nie wskazuje się na negatywnego oddziaływania przyszłych form zagospodarowania. Lokalizacja nowych obiektów nie powinna wpłynąć negatywnie na walory krajobrazowe w gminie, ponieważ plan dotyczy terenu znajdującego się w obszarze zabudowanym. Oddziaływanie nowej formy na krajobraz gminy ostatecznie będzie uzależniony od stopnia realizacji ustaleń planu oraz ostatecznych rozwiązań budowlanych, przyjętych dla inwestycji.

7.5. Oddziaływania skumulowane

W obszarze objętym projektem planu miejscowego mogą wystąpić oddziaływania skumulowane, zarówno o charakterze pozytywnym jak i negatywnym. Kumulacja będzie dotyczyła możliwych przedsięwzięć w obszarze przekształceń, jak i przedsięwzięć inwestycyjnych w zakresie polityk sektorowych dotyczących poszczególnych aspektów ochrony środowiska oraz aspektów inwestycyjnych.

W obszarze objętym projektem, zgodnie z analizami zawartymi w niniejszej prognozie, będą przeważać oddziaływania pozytywne, większość z nich będzie się kumulować z przedsięwzięciami poza planistycznymi. Do skumulowanych oddziaływań należy zaliczyć m.in. osiągnięcie celów środowiskowych jakości wód podziemnych, w wyniku uporządkowania zasad funkcjonowania gospodarki wodno-ściekowej i utrzymania powierzchni biologicznie czynnej. Innym oddziaływaniem skumulowanym jest rozwój gospodarczy wpływający na stan dóbr materialnych oraz jakość zamieszkania poprzez umożliwienie rozwoju gospodarczego w obszarze gminy, co w sposób planowy w okresie długoterminowym powinno mieć pozytywne oddziaływanie na jakość zamieszkania w gminie. Znaczące jest również przekształcenie powierzchni ziemi, wskutek realizacji ustaleń planu związanych z bezpowrotną degradacją wierzchniej warstwy powierzchni ziemi (gleby). Oddziaływanie to jest skumulowane z oddziaływaniem innych decyzji planistycznych w gminie - kierunki polityki przestrzennej wskazujące obszar mieszkaniowy i usługowy oraz dotychczasowe użytkowanie terenów, które spowodowało całkowite przekształcenie wierzchniej warstwy gleby.

Wszelkie działania administracyjne związane z prowadzeniem polityki ograniczeń negatywnych skutków środowiskowych wywołanych działalnością człowieka, będą się kumulować i pozytywnie oddziaływać na stan i jakość zasobów wód powierzchniowych i podziemnych, stan i jakość powietrza czy stan i właściwości powierzchni ziemi, a także na ludzi i wszelką różnorodność biologiczną. Celowość tych działań i sposób ich realizacji nie determinuje możliwości wystąpienia skumulowanych negatywnych efektów w związku z ich realizacją.

Dotyczy to m.in. działań administracyjno-inwestycyjnych w zakresie gospodarki wodno-ściekowej, systemu gromadzenia i utylizacji odpadów, realizacji najbardziej zrównoważonych technologii spalania paliw, ocieplania obiektów budowlanych. Planowanie przestrzenne jest jednym z poziomów zarządzania

przestrzenią, które stwarza ramy dla dalszych przedsięwzięć, a ich ostateczny kształt oraz oddziaływanie na środowisko jest rezultatem wieloaspektowych skumulowanych działań, mających na celu zrównoważony rozwój środowiska życia.

W obszarze objętym planem nie przewiduje się znaczących negatywnych skumulowanych oddziaływań. Oddziaływania negatywne, także w postaci skumulowanej, dotyczy przede wszystkim etapu budowy i przekształceń inwestycyjnych i należy się spodziewać ich ustania po zakończeniu prac budowlanych. Przewiduje się chwilowe skumulowanie negatywnych oddziaływań na powierzchnię ziemi, stan powietrza, w tym klimatu akustycznego, związanych z prowadzonymi pracami budowlanymi przekształcającymi ukształtowanie terenu i gleby, działalnością sprzętów budowlanych i zwiększonym ruchem komunikacyjnym generujących zanieczyszczenia i zakłócenia w środowisku, czasowym gromadzeniem odpadów budowlanych. Po zakończeniu prac budowlanych i inwestycyjnych część z komponentów środowiska powróci do stanu sprzed oddziaływania (powietrze, w tym klimat akustyczny) natomiast pozostałe komponenty w perspektywie od krótko do długoterminowej będą funkcjonować w nowym stanie równowagi (ukształtowanie terenu, gleby, stosunki glebowo-wodne, krajobraz), zależnie od skali planowanych i zrealizowanych przekształceń.

8. MOŻLIWE TRANSGRANICZNE ODDZIAŁYWANIE NA ŚRODOWISKO

Obowiązek rozważania możliwości transgranicznego oddziaływania na środowisko planowanych przedsięwzięć wynika z Konwencji o ocenach oddziaływania na środowisko w kontekście transgranicznym, sporządzonej w Espoo dnia 25 lutego 1991 r. Specjalnej analizie powinny podlegać inwestycje zlokalizowane blisko granic oraz te realizowane dalej i charakteryzujące się znaczącym zasięgiem oddziaływania. Obszar objęty planem nie jest położony w obszarze przygranicznym a przeznaczenie terenów określone ustaleniami projektu planu nie tworzy skutków środowiskowych, których charakter mógłby posiadać znaczenie transgraniczne. Na etapie niniejszej prognozy nie wskazuje się na możliwość negatywnego transgranicznego oddziaływania na środowisko realizacji ustaleń miejscowego planu zagospodarowania przestrzennego gminy Janów dla placu Grunwaldzkiego i placu Jana Pawła II w miejscowości Janów.

9. REKOMENDACJE DLA PROJEKTU PLANU MIEJSCOWEGO

9.1. Rozwiązania zapobiegawcze, ograniczające i kompensacyjne zawarte w projekcie

W projekcie planu miejscowego uwzględniono ustalenia eliminujące i ograniczające potencjalne negatywne oddziaływanie na środowisko:

- w zakresie ochrony środowiska i przyrody: wprowadzenie zapisów dotyczących zakazu lokalizacji przedsięwzięć mogących znacząco oddziaływać na środowisko, wraz z wyjątkami, lokalizowania obiektów i urządzeń oraz prowadzenia działalności powodującej przekroczenie dopuszczalnych wielkości oddziaływania na środowisko poprzez emisję substancji i energii w szczególności dotyczące wytwarzania hałasu, wibracji, promieniowania, zanieczyszczenia powietrza, gleby, wód powierzchniowych i podziemnych, wprowadzania ścieków niespełniających wartości określonych w przepisach odrębnych do wód powierzchniowych lub do gruntu;
- w zakresie ochrony wód podziemnych: uwzględnienie położenia obszaru objętego planem w zasięgu udokumentowanego głównego zbiornika wód podziemnych nr 326 „Zbiornik Częstochowa (E)” oraz ustalenia dotyczące gospodarki wodno-ściekowej.

W niniejszej prognozie nie wskazuje się konieczności zawarcia innych ustaleń dotyczących ochrony przyrody i środowiska, niż zawarte w analizowanym dokumencie. Analiza nie wykazała konieczności ustalenia działań kompensacyjnych w środowisku.

9.2. Rozwiązania alternatywne do rozwiązań zawartych w projekcie

Przedstawienie rozwiązań alternatywnych do rozwiązań zawartych w projektowanym dokumencie dotyczy tylko terenów, na których w efekcie realizacji zapisów ustaleń planu miejscowego wystąpi znaczące negatywne oddziaływanie, w szczególności na cele i przedmiot ochrony obszaru Natura 2000 oraz integralność tego obszaru. Prognoza nie wykazała możliwości wystąpienia znacząco negatywnych oddziaływań na cele i przedmiot ochrony obszaru Natura 2000 oraz znaczących negatywnych oddziaływań. W związku z powyższym nie jest wymagane przedstawienie rozwiązań mających na celu zapobieganie, ograniczenie lub kompensację przyrodniczą negatywnych oddziaływań na środowisko, mogących być rezultatem projektowanego dokumentu. Prognozuje się, że ustalenia zawarte w analizowanym projekcie planu miejscowego będą mieć pozytywny wpływ na środowisko, stanowią działania systemowe, stanowią kontynuację zamierzeń inwestycyjnych gminy, uwzględniają konieczność ochrony zidentyfikowanych zasobów środowiska. Dla analizowanego dokumentu proponowanie rozwiązań alternatywnych nie jest konieczne i uzasadnione.

9.3. Propozycje metod analizy skutków ustaleń projektu oraz częstotliwość jej przeprowadzania

W celu określenia zmian jakie zachodzą w środowisku wskutek realizacji ustaleń dokumentu planistycznego prognoza oddziaływania na środowiska powinna zawierać propozycje metod analizy tych zmian oraz określać częstotliwość jej przeprowadzenia. Analiza tych zmian powinna nastąpić w ramach monitoringu, o którym mowa w art. 55 ust. 3 pkt 5 ustawy z dnia 3 października 2008 r. o udostępnianiu informacji o środowisku i jego ochronie, udziale społeczeństwa w ochronie środowiska oraz o ocenach oddziaływania na środowisko, w szczególności w zakresie: analiz klimatu akustycznego, powierzchni terenu biologicznie czynnego.

Najczęściej stosowaną metodą jest metoda wskaźnikowa. Wskaźniki powinny zostać tak dobrane, by miały charakter danych ogólnodostępnych, możliwie zobiektywizowanych, wykonywanych tą samą metodyką (możliwość określenia trendu zmian). Wskaźniki, które można zastosować do analizy skutków realizacji ustaleń dokumentów planistycznych dzieli się na trzy grupy.

Tab. 6. Przykładowe wskaźniki analizy skutków realizacji ustaleń projektu

Rodzaj		Przykładowe wskaźniki dla analizowanego projektu
1	dotyczące zmian powierzchni zajętej przez określoną formę zagospodarowania	– powierzchnia zabudowy w podziale na funkcje, – powierzchnia biologicznie czynna, – liczba wydanych pozwoleń na budowę.
2	dotyczące postępów w skuteczności działań z zakresu ochrony środowiska	– zasięg ponadnormatywnego hałasu, – liczba mieszkańców narażonych na zanieczyszczenia i zakłócenia w środowisku
3	zmian stanu biotycznych składowych środowiska, szczególnie na obszarach chronionych	– inwentaryzacja siedlisk, – analiza ilości nowo nasadzonych drzew i drzew wyciętych lub dla których wydano decyzję na wycinkę.

Profesjonalne monitoringi środowiska, prowadzone są przez odpowiednie jednostki:

- Państwowy Monitoring Środowiska, będący jednolitym system pomiarów, ocen i prognoz stanu środowiska, wspomaga działania na rzecz ochrony środowiska, poprzez systematyczne informowanie organów

administracji i społeczeństwa o jakości elementów przyrodniczych, dotrzymywaniu standardów jakości środowiska określonych przepisami oraz obszarach występowania przekroczeń tych standardów.

- W zakresie monitoringu poszczególnych elementów środowiska odpowiedzialne są jednostki administracyjne i instytucje związane z gospodarką wodną, zarządy dróg, a w zakresie ochrony przyrody Regionalna Dyrekcja Ochrony Środowiska, Wojewódzki Inspektorat Ochrony Środowiska, Lasy Państwowe oraz jednostki wspomagające, zatrudniające ekspertów w dziedzinie ochrony środowiska (IMGW, RZGW Wody Polskie). Monitoring środowiska prezentowany jest też corocznie w raportach WIOŚ.

Natomiast obowiązek prowadzenia monitoringu zagospodarowania przestrzennego to obowiązek administracji samorządowej. Analizę zgodności wykorzystywania przestrzeni jest wskazane dokonać metodami GIS, wykorzystując w tym celu najbardziej aktualne mapy zasadnicze i zdjęcia lotnicze, co umożliwi sprawne zarządzanie zasobami z zachowaniem zasad ochrony środowiska.

10. STRESZCZENIE W JĘZYKU NIESPECJALISTYCZNYM

Zgodnie z art. 51 ust. 2 pkt 1 lit. e ustawy o oś prognoza oddziaływania na środowisko zawiera streszczenie sporządzone w języku niespecjalistycznym. Celem streszczenia sporządzonego w języku niespecjalistycznym „jest zapewnienie ogółowi społeczeństwa oraz osobom odpowiedzialnym za podejmowanie decyzji dostępu do kluczowych kwestii i wniosków zawartych w sprawozdaniu dotyczącym środowiska (prognozie oddziaływania na środowisko) oraz łatwego ich zrozumienia”. Streszczenie powinno zwiierać najistotniejsze informacje zawarte w poszczególnych rozdziałach / częściach prognozy.

1. ANALIZA I OCENA PROJEKTOWANEGO DOKUMENTU

- Niniejsza Prognoza opracowana została na potrzeby przeprowadzenia postępowania w sprawie strategicznej oceny oddziaływania na środowisko ustaleń projektu miejscowego planu zagospodarowania przestrzennego gminy Janów dla placu Grunwaldzkiego i placu Jana Pawła II w miejscowości Janów.
- Projekt planu miejscowego określa tereny o danym przeznaczeniu: tereny zabudowy mieszkaniowej jednorodzinnej i usługowej, tereny zabudowy usługowej, tereny placu, teren drogi publicznej klasy głównej ruchu przyspieszonego, teren drogi publicznej klasy dojazdowej.
- W obszarze objętym planem obecnie obowiązuje plan miejscowy. Tereny w obowiązującym planie zostały przeznaczone pod teren płyty rynku, tereny zabudowy mieszkaniowej jednorodzinnej z usługami oraz tereny dróg publicznych.
- Obszar objęty planem jest w znacznym stopniu zagospodarowany i obejmuje teren placu Grunwaldzkiego i placu Jana Pawła II, stanowiących centralny element układu urbanistycznego w Janowie. W przypadku braku realizacji niniejszego dokumentu dalsze zagospodarowanie terenów będzie odbywać się w oparciu o nieprecyzyjne ustalenia dotychczas obowiązującego planu miejscowego, który uniemożliwia lokalizację obiektów usługowych na terenie placów.

2. ANALIZA I OCENA STANU ŚRODOWISKA OBSZARU OBJĘTEGO USTALENIAMI PROJEKTU PLANU

- Stan środowiska w obszarze opracowania został wskazany jako dobry, tereny objęte planem są położone poza obszarami o najwyższych walorach przyrodniczych i krajobrazowych w gminie, a na ich terenie nie znajdują się obiekty znacząco zanieczyszczające środowisko.

3. ZMIANY STANU ŚRODOWISKA W PRZYPADKU BRAKU REALIZACJI USTALEŃ PROJEKTU

→ W odniesieniu do zmian w zagospodarowaniu związanym z budownictwem, można prognozować, że tereny objęte planem mogą zastać skonsumowane zgodnie z zapisami obowiązującego planu miejscowego.

4. NEGATYWNE ZNACZĄCEGO ODDZIAŁYWANIA NA ŚRODOWISKO

→ Ustalenia projektu planu miejscowego nie generują przekształceń, które mogą stanowić znaczące negatywne oddziaływanie na środowisko. Plan miejscowy ma charakter ochronny, skutki jego realizacji będą mieć przeważający pozytywny charakter, zarówno w odniesieniu do ludzi i zabytków, jak i stanu komponentów środowiska.

5. MOŻLIWE TRANSGRANICZNE ODDZIAŁYWANIE NA ŚRODOWISKO

→ Nie wskazuje się możliwości transgranicznego oddziaływania na środowisko realizacji ustaleń miejscowego planu zagospodarowania przestrzennego gminy Janów dla placu Grunwaldzkiego i placu Jana Pawła II w miejscowości Janów.

6. REKOMENDACJE DLA PROJEKTU

→ Nie jest wymagane przedstawienie rozwiązań mających na celu zapobieganie, ograniczenie lub kompensację przyrodniczą negatywnych oddziaływań na środowisko, mogących być rezultatem realizacji ustaleń planu.

→ Ustalenia planu miejscowego, stanowią realizację kierunków zagospodarowania przestrzennego wskazanych w dokumencie Studium uwarunkowań i kierunków zagospodarowania przestrzennego gminy Janów, dla których w ramach oceny oddziaływania na środowisko nie stwierdzono znaczącego negatywnego oddziaływania.

11. MATERIAŁY WEJŚCIOWE I WYKAZ ZAŁĄCZNIKÓW

Wykaz materiałów wykorzystanych w opracowaniu:

- Łagodzenie zmian klimatu i adaptacja do zmian klimatu w ocenie oddziaływania na środowisko, Generalna Dyrekcja Ochrony Środowiska;
- NATURA 2000 w planowaniu przestrzennym - rola korytarzy ekologicznych, M. Kostowski, M. Pchatek, Generalna Dyrekcja Ochrony Środowiska, Warszawa 2009;
- Ochrona środowiska przed polami elektromagnetycznymi. Informator dla administracji samorządowej, Generalna Dyrekcja Ochrony Środowiska, Warszawa 2011;
- Plan zagospodarowania przestrzennego województwa śląskiego, przyjęty uchwałą nr V/26/2/2016 Sejmiku Województwa Śląskiego z dnia 29 sierpnia 2016 r.;
- Postępowanie administracyjne w sprawach określonych ustawą z dnia 3 października 2008 r. o udostępnianiu informacji o środowisku i jego ochronie, udziale społeczeństwa w ochronie środowiska oraz o ocenach oddziaływania na środowisko, Zeszyty metodyczne Generalnej Dyrekcji Ochrony Środowiska, nr 1, Warszawa 2009;
- Program ochrony i zrównoważonego użytkowania różnorodności biologicznej wraz z Planem działań na lata 2014-2020, zatwierdzony uchwałą nr 213 Rady Ministrów z dnia 6 listopada 2015 r. w sprawie zatwierdzenia „Programu ochrony i zrównoważonego użytkowania różnorodności biologicznej wraz z Planem działań na lata 2015-2020;
- Program ochrony powietrza dla terenu województwa śląskiego mający na celu osiągnięcie poziomów dopuszczalnych substancji w powietrzu oraz pułapu stężenia ekspozycji, przyjęty uchwałą nr V/47/5/2017 Sejmiku Województwa Śląskiego z dnia 18 grudnia 2017 r.;
- Program Ochrony Środowiska dla gminy Janów na lata 2017 - 2020 z perspektywą do 2024 rok, przyjęty uchwałą nr 240/XL/17 Rady Gminy Janów z dnia 28 grudnia 2017 r. w sprawie przyjęcia Programu Ochrony Środowiska dla Gminy Janów na lata 2017-2020 z perspektywą do 2024 roku;
- Program Rozwoju Obszarów Wiejskich na lata 2014-2020 (PROW 2014-2020), Ministerstwo Rolnictwa i Rozwoju Wsi, 12 grudnia 2014 r., Warszawa;
- Program usuwania azbestu i wyrobów zawierających azbest z terenu Gminy Janów na lata 2016-2032;
- Raporty o stanie środowiska w województwie Śląskim w latach 2010-2016, Biblioteka Monitoringu Środowiska WIOŚ Katowice, Wojewódzki Inspektorat Ochrony Środowiska w Katowicach;
- Różnorodność biologiczna w ocenie oddziaływania na środowisko, Generalna Dyrekcja Ochrony Środowiska;
- Studium uwarunkowań i kierunków zagospodarowania przestrzennego gminy Janów przyjęte uchwałą nr 46/X/03 Rady Gminy Janów z dnia 10 lipca 2003 r.;
- Zagadnienia proceduralne w ocenach oddziaływania na środowisko, Generalna Dyrekcja Ochrony Środowiska, pod. red. T. Wilżaka, Warszawa 2013;
- Zagadnienia przyrodnicze w ocenach oddziaływania na środowisko, Generalna Dyrekcja Ochrony Środowiska, pod. red. T. Wilżaka, Warszawa 2014;
- Karta informacyjna JCZWPd99, Państwowy Instytut Geologiczny
- NATURA 2000 - standardowy formularz danych – Ostoja Złotopotocka, Centralny Rejestr Form Ochrony Przyrody (www.crfop.gov.pl)

WYKAZ ZAŁĄCZNIKÓW

1. RYSUNEK PROGNOZY ODDZIAŁYWANIA NA ŚRODOWISKO MIEJSCOWEGO PLANU ZAGOSPODAROWANIA PRZESTRZENNEGO GMINY JANÓW DLA PLACU GRUNWALDZKIEGO I PLACU JANA PAWŁA II W MIEJSCOWOŚCI JANÓW.

12. OŚWIADCZENIE AUTORA PROGNOZY

PRACOWNIA URBANISTYCZNO-ARCHITEKTONICZNA
MONDRA® design Łukasz Woźniak



OŚWIADCZENIE

dotyczy: Prognozy oddziaływania na środowisko projektu miejscowego planu zagospodarowania przestrzennego gminy Janów dla placu Grunwaldzkiego i placu Jana Pawła II w miejscowości Janów

Oświadczam, że jako autor niniejszej prognozy oddziaływania na środowisko, posiadam odpowiednie wykształcenie i doświadczenie w sporządzaniu prognoz oddziaływania na środowisko, zgodnie z wymogami art. 74a ust. 2 ustawy z dnia 3 października 2008 r. o udostępnianiu informacji o środowisku i jego ochronie, udziale społeczeństwa w ochronie środowiska oraz o ocenach oddziaływania na środowisko (Dz.U. 2021 poz. 2373, ze zm.).

Jestem świadoma odpowiedzialności karnej, za złożenie fałszywego oświadczenia.

Alicja Woźniak

mgr gospodarki przestrzennej Alicja Woźniak