

Projekt

**Uchwała Nr/2021
Rady Gminy Janów
z dnia 2021 roku**

**w sprawie przyjęcia Roczego Programu Współpracy Gminy Janów z organizacjami
pozarządowymi oraz podmiotami pożytku publicznego na rok 2022**

Na podstawie art. 18 ust. 2 pkt 15 ustawy z dnia 8 marca 1990 roku o samorządzie gminnym (t.j. Dz. U. z 2021 r. poz. 1372 z późn. zm.) oraz art. 5a ust. 1 ustawy z dnia 24 kwietnia 2003 roku o działalności pożytku publicznego i wolontariacie (t.j. Dz. U. z 2020 r. poz. 1057, z późn. zm.).

**Rada Gminy Janów
uchwała :**

§ 1

Przyjąć Roczny Program Współpracy Gminy Janów z organizacjami pozarządowymi oraz podmiotami pożytku publicznego na rok 2022, który stanowi załącznik do niniejszej uchwały.

§ 2

Wykonanie uchwały powierza się Wójtowi Gminy Janów.

§ 3

Uchwała wchodzi w życie z dniem podjęcia.

Wójt Gminy Janów
mgr Edward Moskalik

Opracowała: Paulina Bartkowiak p.o. Kierownika Referatu Promocji, Turystyki i Komunikacji Społecznej

Opiniuję pozytywnie pod względem prawnym:

Projekt przyjęty przez Wójta Gminy Janów:

**p.o. Kierownika
Referatu Promocji, Turystyki
i Komunikacji Społecznej**
mgr inż. Paulina Bartkowiak

RADCA PRAWNY
Mariusz Bątkiewicz
(OP-C-368/96)

Roczny Program Współpracy Gminy Janów z organizacjami pozarządowymi oraz podmiotami pożytku publicznego na 2022 rok

ROZDZIAŁ I

Wstęp do założeń ramowego programu współpracy

Program Współpracy określa obszary, kierunki i formy realizacji wspólnych zadań i współpracy Gminy Janów z organizacjami pozarządowymi. Wskazuje priorytety oraz rodzaj udzielanego przez Gminę wsparcia organizacjom pozarządowym, które będą realizowane na podstawie partnerskich relacji.

Obszar aktywności organizacji pozarządowych i innych podmiotów prowadzących działalność pożytku publicznego odzwierciedla potrzeby społeczności lokalnej. Utworzony program umożliwi rozwinięcie zakresu działań organizacji, zapewni im wsparcie, które jest podstawą do realizacji podejmowanych działań. Przyczyni się to do poprawy jakości życia mieszkańców Gminy Janów oraz do lepszego rozpoznawania i zaspokajania w skuteczny i efektywny sposób potrzeb społecznych.

Ważnym elementem współpracy jest wzajemne pozyskiwanie informacji, opinii i uwag w zakresie podejmowanych przedsięwzięć. Program współpracy z organizacjami pozarządowymi staje się kluczowym instrumentem tworzącym warunki do wzajemnego czerpania z doświadczeń lat poprzednich, co pozwoli na zwiększenie skuteczności i efektywności działań związanych z realizacją zadań publicznych.

ROZDZIAŁ II

Postanowienia ogólne

§ 1

1. Roczny Program Współpracy Gminy Janów z organizacjami pozarządowymi oraz podmiotami pożytku publicznego na 2022 rok określa ogólne cele, zasady, przedmiot oraz formy współpracy Gminy Janów z organizacjami pozarządowymi oraz innymi podmiotami wymienionymi w art. 3 ust. 3 Ustawy o działalności pożytku publicznego i o wolontariacie (t.j. Dz. U. z 2020 r. poz. 1057 z późn. zm.).
2. Program określa także priorytetowe zadania publiczne, których realizację Gmina Janów będzie wspierać w 2022 roku. Szczegółowe warunki realizacji zadań priorytetowych zostaną określone w ogłoszeniu otwartego konkursu ofert na realizację zadań publicznych.

§ 2

Wskroć w niniejszym Programie jest mowa o:

- 1) **Ustawie** - należy przez to rozumieć Ustawę z dnia 24 kwietnia 2003 r. o działalności pożytku publicznego i o wolontariacie (t.j. Dz. U. z 2020 r. poz. 1057 z późn. zm.);
- 2) **organizacjach pozarządowych oraz innych podmiotach prowadzących działalność pożytku publicznego** - należy przez to rozumieć organizacje pozarządowe oraz inne podmioty prowadzące działalność pożytku publicznego, o których mowa w art. 3 Ustawy z dnia 24 kwietnia 2003 r. o działalności pożytku publicznego i o wolontariacie (t.j. Dz. U. z 2020 r. poz. 1057 z późn. zm.);
- 3) **Gminie** - należy przez to rozumieć Gminę Janów;
- 4) **Urzędzie** - należy przez to rozumieć Urząd Gminy w Janowie;

- 5) **Programie** - należy przez to rozumieć Roczny Program Współpracy Gminy Janów z organizacjami pozarządowymi oraz podmiotami pożytku publicznego na 2022 rok.

ROZDZIAŁ III

Cele programu

§ 3

Głównym celem Programu jest kształtowanie i wzmacnianie współpracy oraz partnerstwa pomiędzy Gminą a organizacjami pozarządowymi i podmiotami prowadzącymi działalność pożytku publicznego w zakresie definiowania i zaspokajania potrzeb mieszkańców Gminy oraz zwiększenia aktywności społeczności lokalnej.

§ 4

Realizacji celu, o którym mowa w § 3 będą służyły następujące cele szczegółowe:

- 1) poprawa jakości życia poprzez pełniejsze zaspokajanie potrzeb mieszkańców Gminy;
- 2) integracja podmiotów realizujących zadania publiczne;
- 3) wzmacnianie potencjału organizacji pozarządowych;
- 4) efektywne wydatkowanie środków publicznych w zaspokajaniu zbiorowych potrzeb;
- 5) promowanie społeczeństwa obywatelskiego poprzez wspieranie aktywności społeczności lokalnych;
- 6) wspieranie rozwoju inicjatyw obywatelskich i stymulowanie ich dzięki udziałowi środków budżetu Gminy w rozwoju rynku usług społecznych;
- 7) zapewnienie efektywnego wykonywania zadań publicznych Gminy wynikających z przepisów prawa przez włączenie do ich realizacji organizacji pozarządowych.

ROZDZIAŁ IV

Zasady współpracy

§ 5

Współpraca Gminy z organizacjami pozarządowymi oraz podmiotami prowadzącymi działalność pożytku publicznego odbywa się na zasadach:

- 1) **pomocniczości** - rozumianej w szczególności, jako wzajemne wspieranie się stron współpracy w realizacji zadań publicznych, w tym udzielanie przez Gminę pomocy organizacjom pozarządowym i podmiotom prowadzącym działalność pożytku publicznego przy realizacji zadań publicznych, które nie mogą być przez nie skutecznie wykonywane samodzielnie, w niezbędnym zakresie, uzasadnionym potrzebami wspólnoty samorządowej;
- 2) **suwerenności stron** - rozumianej w szczególności, jako respektowanie przez strony współpracy swojej odrębności i suwerenności oraz uznawanie ich prawa do samodzielnego definiowania i rozwiązywania problemów, w tym należących do sfery zadań publicznych;
- 3) **partnerstwa** - rozumianego w szczególności, jako możliwie ściśle współdziałanie Gminy oraz organizacji, współpraca na warunkach równości praw i obowiązków;
- 4) **efektywności** - rozumianej w szczególności, jako dokonywanie wyboru najefektywniejszego sposobu wykorzystania środków publicznych przy wykonywaniu zadań publicznych, w tym poprzez uzyskanie możliwie najlepszych efektów przy realizacji tych zadań, między innymi poprzez zlecenie ich realizacji oraz współpracę z organizacjami pozarządowymi i podmiotami prowadzącymi działalność pożytku publicznego przy określaniu potrzeb społecznych i optymalnego sposobu ich zaspokajania;

- 5) **uczciwej konkurencji** - rozumianej w szczególności, jako prowadzenie współpracy na obiektywnych, równych dla wszystkich zasadach oraz w sposób niebudzący wątpliwości co do bezstronności podejmowanych działań;
- 6) **jawności** - rozumianej zwłaszcza, jako zachowanie przejrzystości podejmowanych działań oraz informowanie, w granicach wyznaczonych przez prawo, o ich przebiegu, w tym udostępnianie informacji o zamiarach, celach i środkach przeznaczonych na realizację zadań publicznych mogących stanowić przedmiot współpracy oraz o kosztach realizacji zadań publicznych już prowadzonych w tym zakresie.

ROZDZIAŁ V

Zakres przedmiotowy

§ 6

Gmina współpracuje z organizacjami pozarządowymi oraz podmiotami prowadzącymi działalność pożytku publicznego, które prowadzą, odpowiednio do terytorialnego zakresu działania Gminy, działalność pożytku publicznego w zakresie odpowiadającym zadaniom Gminy, przy prowadzeniu działalności w sferze zadań publicznych, o których mowa w art. 4 Ustawy.

ROZDZIAŁ VI

Formy współpracy

§ 7

Współpraca Gminy z organizacjami pozarządowymi i podmiotami prowadzącymi działalność pożytku publicznego może się odbywać w formach finansowych i pozafinansowych.

§ 8

Finansowe formy współpracy obejmują:

- 1) zlecenie organizacjom pozarządowym oraz podmiotom prowadzącym działalność pożytku publicznego realizacji zadań publicznych na zasadach określonych w ustawie, w formie:
 - a) powierzenia wykonania zadań publicznych wraz z udzieleniem dotacji na finansowanie ich realizacji,
 - b) wspierania wykonywania realizacji zadań publicznych wraz z udzieleniem dotacji na dofinansowanie ich realizacji;
- 2) udzielenie przez Gminę pożyczek, gwarancji, poręczeń organizacjom pozarządowym oraz podmiotom prowadzącym działalność pożytku publicznego na realizację zadań w sferze pożytku publicznego, na zasadach określonych w odrębnych przepisach, w Ustawie z dnia 27 sierpnia 2009 roku o finansach publicznych (t.j. Dz. U. z 2021 r. poz. 305 z późn. zm.);
- 3) udzielenie dotacji na cele publiczne związane z realizacją zadań Gminy, a także na dofinansowanie inwestycji związanych z realizacją tych zadań, zgodnie z art. 221 Ustawy z dnia 27 sierpnia 2009 roku o finansach publicznych (t.j. Dz. U. z 2021r. poz. 305 z późn. zm.)
- 4) oddanie w najem na preferencyjnych warunkach należących do Gminy lokali użytkowych organizacjom pozarządowym na cel prowadzonej przez nie działalności.

§ 9

Pozafinansowe formy współpracy obejmują :

- 1) wzajemne informowanie się o planowanych kierunkach działalności i współdziałania w celu zharmonizowania tych kierunków poprzez:
 - a) publikowanie ważnych informacji dostarczonych przez organizacje na stronie internetowej Urzędu Gminy oraz w mediach społecznościowych,
 - b) udostępnianie organizacjom Urzędu, jako miejsca wymiany informacji,
 - c) przekazywanie przez organizacje informacji o przewidywanych lub realizowanych w 2022 roku zadaniach sfery publicznej, a których realizacja odbywa się w oparciu o środki inne, niż wynikające z Programu;
- 2) konsultowanie projektów aktów normatywnych w dziedzinach dotyczących działalności statutowej organizacji poprzez:
 - a) informowanie organizacji o planowanych sesjach Rady Gminy, na których dyskutowane będą projekty uchwał odnoszących się do zagadnień związanych z profilem działalności tych organizacji,
 - b) opracowywanie wspólnych planów działań na rzecz mieszkańców z wykorzystaniem potencjału miejscowych organizacji i infrastruktury,
 - c) organizowanie spotkań z przedstawicielami organizacji;
- 3) tworzenie wspólnych zespołów zadaniowych o charakterze doradczym i inicjatywnym, które nastąpić może w sytuacji zaistnienia potrzeby, z inicjatywy Wójta Gminy lub organizacji, w celu:
 - a) przygotowania projektów uchwał Rady Gminy w sprawach dotyczących działalności pożytku publicznego,
 - b) przygotowania opinii w sprawach związanych z Programem,
 - c) przygotowania sprawozdania z realizacji Programu;
- 4) zawieranie umów o wykonanie inicjatywy lokalnej na zasadach określonych w ustawie;
- 5) zawieranie umów partnerstwa określonych w Ustawie z dnia 6 grudnia 2006 r. o zasadach prowadzenia polityki rozwoju (t.j. Dz. U. z 2021 r. poz. 1057);
- 6) inne formy wsparcia:
 - a) udzielanie pomocy przy organizowaniu spotkań otwartych przez organizacje, których tematyka wiąże się z Programem,
 - b) organizację lub współudział organu Gminy w organizacji szkoleń, konferencji, forum wymiany doświadczeń, w celu podniesienia sprawności funkcjonowania organizacji,
 - c) nieodpłatne udostępnianie materiałów związanych ze wspieraniem oraz powierzaniem realizacji zadań publicznych, których realizacja odbywa się w drodze konkursu ofert,
 - d) promocję działalności organizacji uczestniczących w realizacji Programu.

ROZDZIAŁ VII

Priorytetowe zadania publiczne na 2022 rok

§ 10

Do zadań priorytetowych Gminy Janów w 2022 roku należą:

- 1) w dziedzinie wspierania i upowszechniania kultury fizycznej:
 - a) wspieranie systemu współzawodnictwa sportowego i szkolenie uzdolnionej sportowo młodzieży,
 - b) wspieranie zadań realizowanych przez uczniowskie kluby sportowe,
 - c) wspieranie organizacji sportowych i pozauczelnianych dla dzieci i młodzieży,
 - d) wspieranie programów służących rozwojowi sportu dzieci i młodzieży,
 - e) informowanie opinii publicznej za pomocą mediów lokalnych i regionalnych

- o wydarzeniach organizowanych, współorganizowanych bądź takich, w których biorą udział organizacje pozarządowe, których dotyczy to wydarzenie;
- 2) w dziedzinie wspomagania rozwoju wspólnot i społeczności lokalnych:
 - a) wspieranie przedsięwzięć kulturalnych o charakterze lokalnym, regionalnym oraz międzynarodowym,
 - b) upowszechnianie, promocja i popularyzacja lokalnej twórczości i twórców,
 - c) wspieranie przedsięwzięć mających na celu tworzenie nowych miejsc integracji społecznej w celu zacieśniania lokalnej więzi społeczno - kulturowej;
 - 3) w dziedzinie wspierania ratownictwa i ochrony ludności:
 - a) wspieranie działań mających na celu prowadzenie szkoleń z zakresu bezpieczeństwa publicznego, ratownictwa i ochrony ludności oraz w zakresie upowszechniania wiedzy i umiejętności praktycznych,
 - b) organizacja imprez sportowo – pożarniczych dla mieszkańców Gminy Janów,
 - c) zapewnienie bezpieczeństwa na otwartych zbiornikach wodnych oraz podczas organizowanych imprez plenerowych;
 - 4) w dziedzinie ekologii i ochrony zwierząt oraz ochrony dziedzictwa przyrodniczego:
 - a) wspieranie działań mających na celu propagowanie ekologii i ochrony zwierząt,
 - b) wspieranie programów służących ochronie dziedzictwa przyrodniczego,
 - c) upowszechnianie wiedzy i świadomości ekologicznej;
 - 5) w dziedzinie turystyki i krajoznawstwa:
 - a) wspieranie i upowszechnianie wiedzy na temat regionu,
 - b) wspieranie i organizacja wydarzeń turystycznych;
 - 6) w dziedzinie ochrony i promocji zdrowia oraz wspierania osób z niepełnosprawnościami:
 - a) wspieranie przedsięwzięć skierowanych do osób ze szczególnymi potrzebami,
 - b) upowszechnianie działań wspierających wyrównywanie szans,
 - c) promocja działań prozdrowotnych oraz z zakresu ochrony zdrowia.

ROZDZIAŁ VIII

Okres realizacji programu

§ 11

Niniejszy Program realizowany będzie w okresie od 01 stycznia 2022 roku do 31 grudnia 2022 roku.

ROZDZIAŁ IX

Sposób realizacji programu

§ 12

Cele zawarte w programie współpracy powinny być realizowane przez:

- 1) równy dostęp do informacji oraz wzajemne informowanie się o planowanych kierunkach działalności i współdziałaniu w celu zharmonizowania tych kierunków (stosownie do ustawy o dostępie do informacji publicznej);

- 2) zlecenie realizacji zadań publicznych przez organizacje pozarządowe poprzez powierzanie wykonywania zadań publicznych wraz z udzielaniem dotacji na finansowanie ich realizacji lub wspieranie wykonywania zadań publicznych wraz z udzieleniem dotacji na ich dofinansowanie;
- 3) współpracę na zasadach: pomocniczości, suwerenności stron, partnerstwa, efektywności, uczciwej konkurencji i jawności;
- 4) udział podmiotów prowadzących działalność pożytku publicznego w działaniach programowych samorządu;
- 5) użyczenie bądź wynajmowanie na preferencyjnych warunkach lokali na spotkania podmiotów prowadzących działalność pożytku publicznego;
- 6) promocję działalności podmiotów prowadzących działalność pożytku publicznego w mediach;
- 7) pomoc w nawiązywaniu kontaktów międzynarodowych z partnerami o podobnym profilu;
- 8) tworzenie wspólnych zespołów o charakterze doradczym i inicjatywnym, złożonych z przedstawicieli organizacji pozarządowych, podmiotów wymienionych w art. 3 ust. 3 Ustawy oraz przedstawicieli właściwych organów administracji publicznej.

ROZDZIAŁ X

Wysokość środków przeznaczonych na realizację programu

§ 13

1. Na realizację zadań w zakresie współpracy Gminy z organizacjami pozarządowymi oraz podmiotami prowadzącymi działalność pożytku publicznego planuje się kwotę nie mniejszą niż 45 000,00 zł (czterdzieści pięć tysięcy złotych).
2. Wysokość środków finansowych planowanych na realizację zadań publicznych określi Uchwała Budżetowa Gminy Janów na rok 2022 wraz z późniejszymi zmianami.

ROZDZIAŁ XI

Sposób oceny i realizacji Programu

§ 14

1. Oceny realizacji Programu dokonuje się na podstawie wartości osiągniętych wskaźników jego realizacji określonych w §15.
2. Ocena realizacji Programu prowadzoną jest w sposób ciągły, przez cały okres jego obowiązywania, a także po jego zakończeniu.

§ 15

Wskaźnikami oceny efektywności realizacji Programu będą informacje dotyczące:

- 1) liczby ofert, które wpłynęły od organizacji;
- 2) liczby umów zawartych z organizacjami na realizację zadań publicznych w ramach środków finansowych przekazywanych organizacjom przez samorząd Gminy;
- 3) liczby osób, które są adresatami realizowanych zadań publicznych;
- 4) liczby osób zaangażowanych po stronie organizacji pozarządowych w realizację zadań publicznych;
- 5) liczby organizacji pozarządowych podejmujących po raz pierwszy zadania publiczne w oparciu o dotację;
- 6) wysokości kwot udzielonych dotacji;
- 7) wielkości wkładu własnego organizacji pozarządowych w realizację zadań publicznych.

ROZDZIAŁ XII

Informacja o sposobie tworzenia programu oraz o przebiegu konsultacji

§ 16

1. Prace nad przygotowaniem Programu zostały zainicjowane i przeprowadzone przez Urząd. Roczny Program Współpracy Gminy Janów z organizacjami pozarządowymi oraz podmiotami pożytku publicznego na rok 2022 utworzony został na bazie projektu programu oraz w oparciu o Program współpracy na rok 2021 i dotychczasowe doświadczenia.
2. Projekt programu zamieszczony był w ramach konsultacji na tablicy ogłoszeń oraz na stronie internetowej Urzędu, a także dodatkowo przesyłany za pośrednictwem poczty do przedstawicieli jednostek pożytku publicznego i organizacji pozarządowych, które brały udział w otwartych konkursach w roku poprzednim. Konsultacje te zostały przeprowadzone w terminie od 29 października 2021 roku do 12 listopada 2021 roku.
3. Uwagi i wnioski dotyczące programu można było składać osobiście w Urzędzie oraz za pośrednictwem poczty. Wszelkie sugestie analizowane były przez wyznaczonych pracowników urzędu, którzy zajmują się bieżącą współpracą z organizacjami pozarządowymi oraz innymi podmiotami prowadzącymi działalność pożytku publicznego i w miarę możliwości uwzględniane. W terminie wyznaczonych konsultacji nie wpłynęła żadna propozycja. Z przeprowadzonych konsultacji sporządzone zostało sprawozdanie.
4. Skierowanie projektu Programu pod obrady Rady Gminy.
5. Uchwalenie przez Radę Gminy Roczno Programu współpracy Gminy Janów z organizacjami pozarządowymi oraz podmiotami pożytku publicznego na 2022 rok.
6. Opublikowanie uchwalonego Programu i jego zmiany w Biuletynie Informacji Publicznej i na stronie internetowej Gminy.
7. Mieszkańcy Gminy informowani są w drodze ogłoszeń i na stronie BIP o działaniach realizowanych wspólnie przez sektor samorządowy, jak i pozarządowy.
8. Współpraca finansowa pomiędzy Gminą a organizacjami prowadzącymi działalność pożytku publicznego oraz innymi organizacjami określonymi w Ustawie odbywa się każdorazowo po podpisaniu umów i uprzednim przystąpieniu do konkursu na wykonanie zadań publicznych ogłoszonego przez Urząd.

ROZDZIAŁ XIII

Tryb powoływania i zasady działania Komisji Konkursowych do opiniowania ofert w otwartych konkursach ofert

§ 17

Komisja Konkursowa i jej przewodniczący powoływana jest zarządzeniem Wójta Gminy Janów.

§ 18

Komisja Konkursowa działa w oparciu o założenia przyjęte w Regulaminie Prac Komisji utworzonym zgodnie z przepisami ustawowymi oraz na zasadach: pomocniczości, suwerenności stron, partnerstwa, efektywności, uczciwej konkurencji i jawności. Wykonuje stosowne prace w trybie konkursowym, a także w przypadku wpłynięcia wniosków w trybie małych zleceń dokonuje ich oceny i kwalifikacji.

§ 19

1. Komisja konkursowa opiniuje oferty pod względem ich poprawności formalnej oraz pod względem merytorycznym zgodnie z kryteriami i warunkami wskazanymi w ogłoszeniu otwartego konkursu ofert.
2. W przypadku braków formalnych komisja wzywa oferenta do ich usunięcia w wyznaczonym terminie.
3. Z przebiegu prac komisji sporządza się protokół.
4. Protokół z prac komisji podpisują wszyscy członkowie biorący udział w jej posiedzeniu.
5. Protokół zostaje przedłożony Wójtowi Gminy.
6. Ostateczną decyzję o udzieleniu dotacji podejmuje Wójt Gminy.

§ 20

O środki w ramach współpracy mogą ubiegać się wyłącznie organizacje prowadzące działalność dla mieszkańców Gminy Janów, które zaspakajają ich ważne potrzeby. Podstawowym kryterium decydującym o udzielaniu przez Gminę wsparcia dla organizacji jest działalność na rzecz Gminy Janów i jej mieszkańców.

Rozdział XIV Postanowienia końcowe

§ 21

1. Zmiany niniejszego Programu wymagają formy przyjętej jak dla jego uchwalenia.
2. Program ma charakter otwarty, zakłada możliwość uwzględnienia nowych form współpracy i doskonalenia tych, które już zostały określone.
3. Wnioski i propozycje dotyczące funkcjonowania Programu w roku 2022 organizacje pozarządowe mogą, w trakcie funkcjonowania Programu, składać do pracownika Urzędu odpowiedzialnego za współpracę z organizacjami pozarządowymi oraz podmiotami prowadzącymi działalność pożytku publicznego.

Wójt Gminy Janów
mgr Edward Moskalik

Opracował: Paulina Bartkowiak – p.o. Kierownika Referatu Promocji, Turystyki i Komunikacji Społecznej
Opiniuje pod względem prawnym:

p.o. Kierownika
Referatu Promocji, Turystyki
i Komunikacji Społecznej
mgr inż. Paulina Bartkowiak

UCHWAŁA NR

RADY GMINY JANÓW

z dnia 2021 r.

**w sprawie przystąpienia do sporządzenia zmiany studium uwarunkowań
i kierunków zagospodarowania przestrzennego gminy Janów**

Na podstawie art. 18 ust. 2 pkt 5 ustawy z dnia 8 marca 1990 roku o samorządzie gminnym (t.j. Dz.U. 2021 poz. 1372, ze zm.) oraz art. 9 ust. 1 w związku z art. 27 ustawy z dnia 27 marca 2003 r. o planowaniu i zagospodarowaniu przestrzennym (t.j. Dz.U. 2021 poz. 741, ze zm.),

Rada Gminy Janów

uchwała

§ 1. Przystępuje się do sporządzenia zmiany Studium uwarunkowań i kierunków zagospodarowania przestrzennego gminy Janów, przyjętego uchwałą nr 46/X/03 Rady Gminy Janów z dnia 10 lipca 2003 r.

§ 2. Zmiana Studium uwarunkowań i kierunków zagospodarowania przestrzennego gminy Janów zostanie sporządzona dla obszaru oznaczonego na załączniku graficznym nr 1 do niniejszej uchwały.

§ 3. Wykonanie uchwały powierza się Wójtowi Gminy Janów.

§ 4. Uchwała wchodzi w życie z dniem podjęcia.

Wójt Gminy Janów

mgr Edward Moskalik

pracowała: Beata Tomzik- Kierownik Referatu Geodezji, Gospodarki Mieniem i Zagospodarowania Przestrzennego

Opiniuję pozytywnie pod względem prawnym:

Projekt przyjęty przez Wójta Gminy Janów, dnia

Kierownik Referatu Geodezji,
Gospodarki Mieniem
i Zagospodarowania Przestrzennego
mgr inż. Beata Tomzik

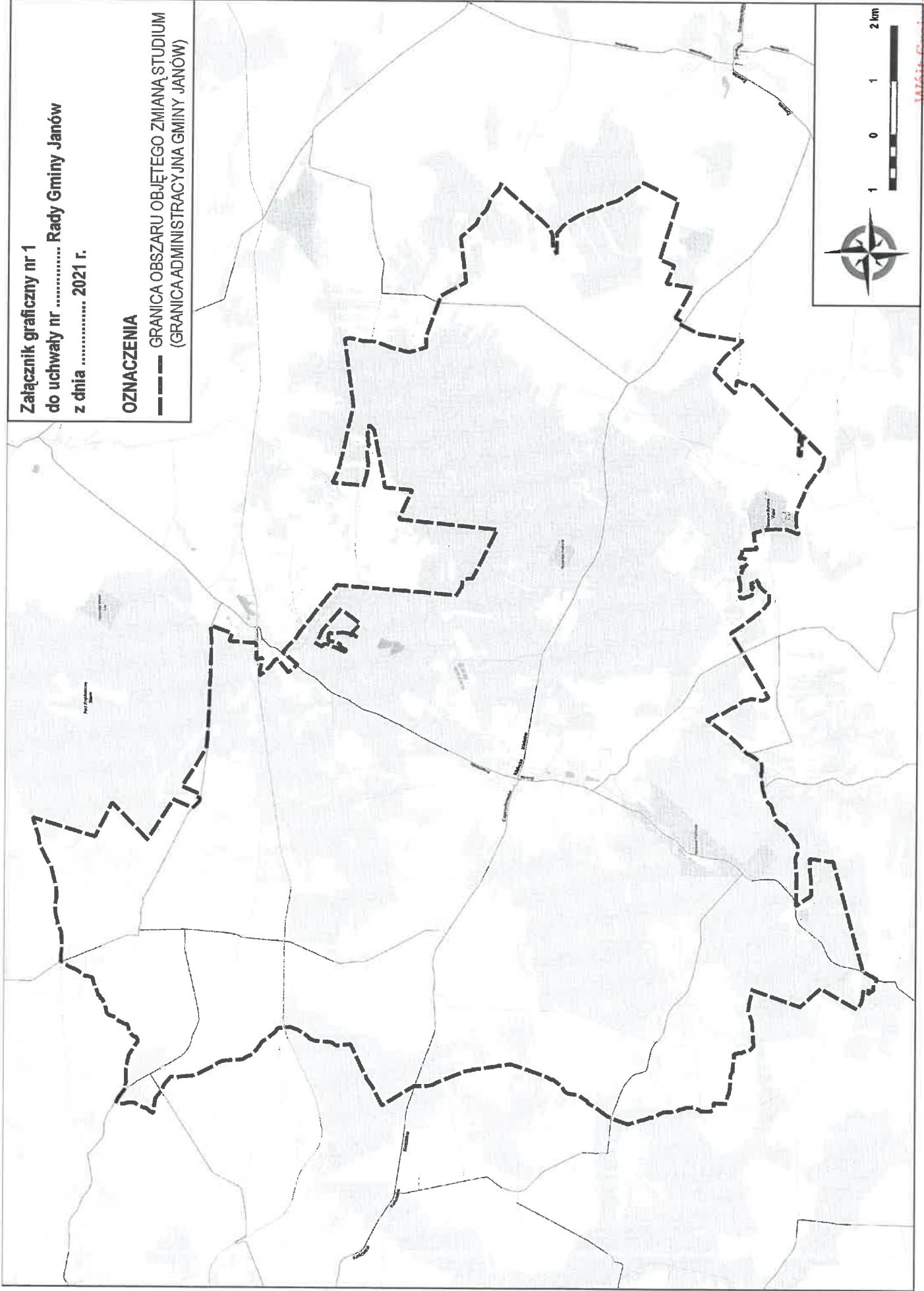
RADCA PRAWNY

Mariusz Bątkiewicz
(OP-C-368/96)

Załącznik graficzny nr 1
do uchwały nr Rady Gminy Janów
z dnia 2021 r.

OZNACZENIA

--- GRANICA OBSZARU OBJĘTEGO ZMIANĄ STUDIUM
(GRANICA ADMINISTRACYJNA GMINY JANÓW)



UZASADNIENIE

Obszar objęty zmianą Studium uwarunkowań i kierunków zagospodarowania przestrzennego obejmuje całą gminę Janów, w jej granicach administracyjnych – zgodnie z załącznikiem graficznym nr 1 do uchwały.

Celem opracowania zmiany Studium uwarunkowań i kierunków zagospodarowania przestrzennego gminy Janów jest określenie polityki przestrzennej gminy Janów, w tym lokalnych zasad zagospodarowania przestrzennego. Ustalenia zawarte w obowiązującym Studium uwarunkowań i kierunków zagospodarowania przestrzennego wymagają szerokiej aktualizacji i uporządkowania w zakresie kierunków rozwoju gminy. Zasadność sporządzenia zmiany Studium uwarunkowań i kierunków zagospodarowania przestrzennego wynika z potrzeby posiadania przez gminę aktualnego dokumentu określającego politykę przestrzenną, stanowiącego podstawę do opracowywania miejscowych planów zagospodarowania przestrzennego gminy Janów.

Wójt Gminy Janów
mgr Edward Moskalik

Projekt
UCHWAŁA NR
RADY GMINY JANÓW

z dnia 2021 roku

w sprawie opłaty targowej

Na podstawie art. 18 ust. 2 pkt 8 ustawy z dnia 8 marca 1990 r. o samorządzie gminnym (t.j. Dz. U. z 2021 r., poz. 1372) i art. 15 ust. 1, art. 19 pkt 1 lit. a) i pkt 2 ustawy z dnia 12 stycznia 1991 r. o podatkach i opłatach lokalnych (t.j.: Dz. U. z 2019 r., poz. 1170 ze zm.) oraz art. 47 § 4a ustawy z dnia 29 sierpnia 1997 r. – Ordynacja podatkowa (t.j.: Dz. U. z 2021 r., poz. 1540 ze zm.) oraz Obwieszczenia Ministra Finansów, Funduszy i Polityki Regionalnej z dnia 22 lipca 2021 r. w sprawie górnych granic stawek kwotowych podatków i opłat lokalnych na rok 2022r. (M. P. z dnia 9 sierpnia 2021 r., poz. 724)

Rada Gminy Janów
uchwała

§1. Uchwałą niniejszą Rada Gminy Janów:

- 1) wprowadza opłatę targową;
- 2) określa wysokość stawek opłaty targowej;
- 3) określa zasady ustalania i poboru oraz terminy płatności opłaty targowej;
- 4) zarządza pobór opłaty targowej w drodze inkasa, określa inkasentów, termin płatności dla inkasentów oraz wynagrodzenie za inkaso.

§2. Na terenie Gminy Janów wprowadza się opłatę targową.

§3. Określa się dzienną stawkę opłaty targowej obowiązującej na terenie gminy Janów w następującej wysokości:

- 1) przy sprzedaży obnośnej – **9,00 zł**;
- 2) przy sprzedaży stacjonarnej na stoisku o powierzchni do 6,00m² włącznie – **22,00 zł**;
- 3) przy sprzedaży stacjonarnej na stoisku o powierzchni powyżej 6,00m² do 12,00m² włącznie – **35,00 zł**;
- 4) przy sprzedaży stacjonarnej na stoisku o powierzchni powyżej 12,00 m², za każdy kolejny m² powierzchni użytkowej – **3,00 zł**.

§4. W przypadku, gdy dla danej sprzedaży właściwa jest więcej niż jedna stawka opłaty targowej, stosuje się stawkę wyższą.

§5. Terminem płatności opłaty targowej jest dzień, w którym dokonywana jest sprzedaż.

§6.1. Zarządza się pobór opłaty targowej w drodze inkasa.

2. Pobór opłaty targowej powierza się:

- Panu Zdzisławowi Adamowskiemu, zam. Pabianice 28, 42-253 Janów

- Panu Tomaszowi Mizgała, zam. Piasek ul. Leśna 20, 42-253 Janów

3. Ustala się wynagrodzenie inkasenta, o którym mowa w ust. 2, za pobór opłaty targowej w wysokości 10% pobranych i terminowo odprowadzanych kwot.

§7.1. Opłata targowa za dany dzień pobierana w drodze inkasa podlega uiszczeniu do rąk upoważnionego inkasenta za otrzymaniem dowodu pobrania opłaty.

2. Dokumentem potwierdzającym wniesienie opłaty targowej w drodze inkasa jest kwit opłaty targowej, który jest drukiem ścisłego zarachowania.

3. Opłaty targowe pobierane w danym tygodniu (od poniedziałku do niedzieli włącznie) inkasent zobowiązany jest wpłacać na rachunek bankowy gminy Janów najpóźniej w terminie do trzeciego dnia następnego tygodnia (środa).

4. W przypadku gdy termin, o którym mowa w ust. 3 przypada na dzień ustawowo wolny od pracy, inkasent wpłaca pobraną opłatę targową w pierwszym dniu roboczym następującym po dniu wolnym od pracy.

§8. Wykonanie Uchwały powierza się Wójtowi Gminy Janów.

§9. Z dniem wejścia w życie niniejszej uchwały, traci moc Uchwała Nr 220/XXXIX/20 Rady Gminy Janów z dnia 3 listopada 2020 r. w sprawie opłaty targowej.

§10. Uchwała podlega ogłoszeniu w Dzienniku Urzędowym Województwa Śląskiego i wchodzi w życie z dniem 1 stycznia 2022 r.

Wójt Gminy Janów
mgr Edward Moskalik

Opracowała: Elżbieta Solak

Opiniuje pozytywnie pod względem prawnym:

Projekt przyjęty przez Wójta Gminy Janów

Inzynier
ds. Finansowo - Księgowych
mgr Elżbieta Solak

RADCA PRAWNY
Mariusz Bańkiewicz
(OP-C-368/96)

UZASADNIENIE

do uchwały w sprawie opłaty targowej

Określenie wysokości stawek opłaty targowej, pobór tej opłaty w drodze inkasa i wyznaczenie inkasentów należy do kompetencji rady gminy, zgodnie z art. 15 ustawy o podatkach i opłatach lokalnych.

Obwieszczeniem Ministra Finansów z dnia 22 lipca 2021 r. ogłoszono wysokość górnych granic stawek kwotowych podatków i opłat lokalnych w 2022 r.

W związku z ustaleniem wskaźnika cen towarów i usług konsumpcyjnych w I półroczu 2021r. ogłoszonym przez Prezesa Głównego Urzędu Statystycznego w dniu 15 lipca 2021r. i opublikowanym w Monitorze Polskim, poz. 660 w dniu 20 lipca 2021 r.- górne granice stawek kwotowych podatków i opłat lokalnych zostały podwyższone o 3,6 %.

Stawka dzienna opłaty targowej nie może przekroczyć kwoty: 852,75 zł.

Wójt Gminy Janów
mgr Edward Moskalik

Projekt
UCHWAŁA NR
RADY GMINY JANÓW

z dnia 2021 roku

w sprawie obniżenia średniej ceny skupu żyta za okres 11 kwartałów będącej podstawą do ustalenia podatku rolnego

Na podstawie art. 18 ust. 2 pkt 8, art. 40 ust.1, 41 ust.1, art. 42 ustawy z dnia 8 marca 1990 r. o samorządzie gminnym (t.j.: Dz. U. z 2021 r., poz. 1372 ze zm.) oraz art. 6 ust. 3 ustawy z dnia 15 listopada 1984 r. o podatku rolnym (t.j. Dz. U. z 2020 r. poz. 333 ze zm.).

Rada Gminy Janów
uchwała:

§ 1

Średnią cenę skupu żyta za okres 11 kwartałów będącą podstawą do ustalenia podatku rolnego na rok podatkowy 2022, ogłoszoną w Komunikacie Prezesa Głównego Urzędu Statystycznego z dnia 20 października 2021 r. (M.P. z 2021 r. poz. 951) przyjmowaną jako podstawę obliczenia podatku rolnego na obszarze Gminy Janów, obniża się z kwoty 61,48 zł za 1dt do kwoty 57,31zł za 1 dt.

§ 2

Z dniem wejścia w życie niniejszej uchwały, traci moc Uchwała Nr 223/XL/20 Rady Gminy Janów z dnia 8 grudnia 2020 r. w sprawie obniżenia średniej ceny skupu żyta za okres 11 kwartałów będącej podstawą do ustalenia podatku rolnego.

§ 3

Wykonanie Uchwały powierza się Wójtowi Gminy Janów.

§ 4

Uchwała podlega ogłoszeniu w Dzienniku Urzędowym Województwa Śląskiego i wchodzi w życie z dniem 1 stycznia 2022 roku.

Opracowała: Agnieszka Janocha

Opiniuję pozytywnie pod względem prawnym:

Projekt przyjęty przez Wójta Gminy Janów:

Referent ds. Wymiaru
Podatków i Opłat Lokalnych

mgr Agnieszka Janocha

Wójt Gminy Janów

mgr Edward Moskaliński

RADCA PRAWNY

Mariusz Bańkiewicz
(OP-C-368/96)

Projekt
UCHWAŁA NR
RADY GMINY JANÓW

z dnia 2021 roku

w sprawie określenia wysokości stawek podatku od środków transportowych na 2022rok

Na podstawie art.18 ust.2 pkt 8, art.40 ust.1, art.41 ust.1 i art.42 ustawy z dnia 8 marca 1990 roku o samorządzie gminnym (t. j. Dz. U. z 2021 r., poz. 1372 ze zm.), art.8 i art.10 ust.1 i ust.2, ustawy z dnia 12 stycznia 1991 roku o podatkach i opłatach lokalnych (t. j. Dz. U. z 2019 r., poz. 1170 ze zm.), oraz Obwieszczenia Ministra Finansów z dnia 23 lipca 2020 roku w sprawie górnych granic stawek kwotowych podatków i opłat lokalnych na rok 2021 (M.P. z 2020 r., poz. 673) i Obwieszczenia Ministra Finansów Funduszy i Polityki Regionalnej z 8 października 2020 roku w sprawie stawek minimalnych podatku od środków transportowych obowiązujących w 2021 roku (M.P z 2020 r., poz.1002)

Rada Gminy Janów

uchwała:

§ 1

Wysokości rocznych stawek podatku od środków transportowych na rok 2022 r.:

1. Od samochodów ciężarowych o dopuszczalnej masie całkowitej:
 - a) powyżej 3,5 tony do 5,5 tony włącznie – 880,00 zł
 - b) powyżej 5,5 tony do 9 ton włącznie – 969,00 zł
 - c) powyżej 9 ton i poniżej 12 ton – 1.013,00 zł

Wójt Gminy Janów
mgr Edward Moskaliński

RADCA PRAWNY
Mariusz Bątkiewicz
(OP-C-368/96)

2. Od samochodów ciężarowych o dopuszczalnej masie całkowitej równej lub wyższej niż 12 ton:

Liczba osi i dopuszczalna masa całkowita (w tonach)		Stawka podatku (w złotych)	
Nie mniej niż	Mniej niż	oś jezdna (osie jezdne) z zawieszeniem pneumatycznym lub zawieszeniem uznanym za równoważne	inne systemy zawieszenia osi jezdnych
Dwie osie			
12	13	890	1.002
13	14	1.002	1.113
14	15	1.113	1.336
15		1.224	1.670
Trzy osie			
12	17	1.336	1.447
17	19	1.558	1.614
19	21	1.580	1.670
21	23	1.670	1.726
23	25	2.003	2.003
25		2.003	2.171
Cztery osie i więcej			
12	25	2.171	2.204
25	27	2.215	2.226
27	29	2.226	2.238
29	31	2.238	2.670
31		2.337	2.670

3. Od ciągnika siodłowego lub balastowego przystosowanego do używania łącznie z naczepą lub przyczepą o dopuszczalnej masie całkowitej zespołu pojazdów od 3,5 tony i poniżej 12 ton - 1.870,00zł
4. Od ciągnika siodłowego lub balastowego przystosowanego do używania łącznie z naczepą lub przyczepą o dopuszczalnej masie całkowitej zespołu pojazdów równej lub wyższej niż 12 ton:

Liczba osi i dopuszczalna masa całkowita zespołu pojazdów: ciągnik siodłowy + naczepa, ciągnik balastowy + przyczepa (w tonach)		Stawka podatku (w złotych)	
Nie mniej niż	Mniej niż	oś jezdna (osie jezdne) z zawieszeniem pneumatycznym lub zawieszeniem uznanym za równoważne	inne systemy zawieszenia osi jezdnych
Dwie osie			
12	18	1.892	1.823
18	25	2.003	1.929
25	31	2.060	1.972
31		2.115	2.014
Trzy osie i więcej			
12	40	2.171	2.099
40		2.215	2.643

5. Od przyczepy lub naczepy, które łącznie z pojazdem silnikowym posiadają dopuszczalną masę całkowitą od 7 ton i poniżej 12 ton, z wyjątkiem związanych wyłącznie z działalnością rolniczą prowadzoną przez podatnika podatku rolnego -703,00zł
6. Od przyczepy lub naczepy, które łącznie z pojazdem silnikowym posiadają dopuszczalną masę całkowitą równą lub wyższą niż 12 ton, z wyjątkiem związanych wyłącznie z działalnością rolniczą prowadzoną przez podatnika podatku rolnego:

Liczba osi i dopuszczalna masa całkowita zespołu pojazdów: naczepa/przyczepa + pojazd silnikowy (w tonach)		Stawka podatku (w złotych)	
Nie mniej niż	Mniej niż	oś jezdna (osie jezdne) z zawieszeniem pneumatycznym lub zawieszeniem uznanym za równoważne	inne systemy zawieszenia osi jezdnych
Jedna oś			
12	18	947	947
18	25	1.002	1.002
25		1.102	1.102
Dwie osie			
12	28	1.113	1.224
28	33	1.336	1.447
33	38	1.614	1.859
38	-	1.670	1.892
Trzy osie i więcej			
12	38	1.447	1.647
38		1.837	2.060

7. Od autobusów, w zależności od liczby miejsc do siedzenia poza miejscem kierowcy:

- a) mniejszej niż 22 miejsca – 947,00zł
b) równej lub większej niż 22 miejsca – 947,00zł

§ 2

Z dniem wejścia w życie niniejszej uchwały, traci moc Uchwała Nr 110/XVIII/19 Rady Gminy Janów z dnia 28 listopada 2019 r. w sprawie określenia wysokości stawek podatku od nieruchomości oraz podatku od środków transportowych na 2020 rok.

§ 3

Wykonanie uchwały powierza się Wójtowi Gminy Janów.

§ 4

Uchwała podlega ogłoszeniu w Dzienniku Urzędowym Województwa Śląskiego i wchodzi w życie z dniem 1 stycznia 2022 roku.

Opracowała: Agnieszka Janocha
Opiniuję pozytywnie pod względem prawnym:
Projekt przyjęty przez Wójta Gminy Janów:

Referent ds. Wymiaru
Podatków i Opłat Lokalnych
mgr Agnieszka Janocha

Wójt Gminy Janów
mgr Edward Moskaliński

UZASADNIENIE

do uchwały w sprawie określenia wysokości stawek podatku od środków transportowych na 2022 rok

Zgodnie z art. 8 ustawy z dnia 12 stycznia 1991 r. o podatkach i opłatach lokalnych (tekst jednolity: Dz. U. z 2019 r., poz. 1170 ze zm.), opodatkowaniu podatkiem od środków transportowych podlegają:

- 1) samochody ciężarowe o dopuszczalnej masie całkowitej powyżej 3,5 tony i poniżej 12 ton;
- 2) samochody ciężarowe o dopuszczalnej masie całkowitej równej lub wyższej niż 12 ton;
- 3) ciągniki siodłowe i balastowe przystosowane do używania łącznie z naczepą lub przyczepą o dopuszczalnej masie całkowitej zespołu pojazdów od 3,5 tony i poniżej 12 ton;
- 4) ciągniki siodłowe i balastowe przystosowane do używania łącznie z naczepą lub przyczepą o dopuszczalnej masie całkowitej zespołu pojazdów równej lub wyższej niż 12 ton;
- 5) przyczepy i naczepy, które łącznie z pojazdem silnikowym posiadają dopuszczalną masę całkowitą od 7 ton i poniżej 12 ton, z wyjątkiem związanych wyłącznie z działalnością rolniczą prowadzoną przez podatnika podatku rolnego;
- 6) przyczepy i naczepy, które łącznie z pojazdem silnikowym posiadają dopuszczalną masę całkowitą równą lub wyższą niż 12 ton, z wyjątkiem związanych wyłącznie z działalnością rolniczą prowadzoną przez podatnika podatku rolnego;
- 7) autobusy.

Natomiast zgodnie z art. 9 ust 1 i 2 ustawy z dnia 12 stycznia 1991 r. o podatkach i opłatach lokalnych (tekst jednolity: Dz. U. z 2019 r., poz. 1170 ze zm.) podatnikami podatku od środków transportowych są osoby fizyczne, osoby prawne będące właścicielami środków transportowych. Jak właściciele traktuje się również jednostki organizacyjne, na które środek transportowy jest zarejestrowany, oraz posiadaczy środków transportowych zarejestrowanych na terytorium Rzeczypospolitej Polskiej jako powierzone przez zagraniczną osobę fizyczną lub prawną podmiotowi polskiemu.

Jeżeli środek transportowy stanowi współwłasność dwóch lub więcej osób fizycznych lub prawnych, obowiązek podatkowy w zakresie podatku od środków transportowych ciąży solidarnie na wszystkich współwłaścicielach.

Obwieszczeniem Ministra Finansów z dnia 22 lipca 2021 r. ogłoszono wysokość górnych granic stawek kwotowych podatków i opłat lokalnych na rok 2022 r.

W związku z ustaleniem wskaźnika cen towarów i usług konsumpcyjnych w okresie pierwszego półrocza 2021 r. ogłoszonym przez Prezesa Głównego Urzędu Statystycznego w dniu 15 lipca 2019 r. i opublikowanym w Monitorze Polskim z dnia 20 lipca 2021 r., poz. 660 - górne granice stawek kwotowych podatków i opłat lokalnych zostały podwyższone o 3,6 %.

Szacuje się, iż planowane wpływy z tytułu podatku od środków transportowych wzrosną w stosunku do roku poprzedniego o 6,00 % czyli o kwotę 8.187,00 zł.

Kwota różnicy między stawkami podatku środków transportowych obowiązującymi na terenie Gminy Janów, a stawkami maksymalnymi ma wpływ na wielkość otrzymywanej subwencji.

Wójt Gminy Janów
mgr Edward Moskaliński

Projekt
UCHWAŁA NR
RADY GMINY JANÓW

z dnia 2021 roku

w sprawie określenia wysokości stawek podatku od nieruchomości na 2022 rok

Na podstawie art. 18 ust. 2 pkt 8 ustawy z dnia 8 marca 1990 r. o samorządzie gminnym (t.j.: Dz. U. z 2021 r., poz. 1372 ze zm.) i art. 5 ust. 1 oraz art. 10 ust. 1 i 2 ustawy z dnia 12 stycznia 1991 r. o podatkach i opłatach lokalnych (t.j.: Dz. U. z 2019 r., poz. 1170 ze zm.), Obwieszczenia Ministra Finansów z dnia 22 lipca 2021 r. w sprawie górnych granic stawek kwotowych podatków i opłat lokalnych na rok 2022 (M. P. z dnia 9 sierpnia 2021 r., poz. 724)

Rada Gminy Janów
uchwała:

§ 1

Określa się następujące stawki podatku od nieruchomości obowiązujące na terenie Gminy Janów:

1. Od gruntów:

- 1) związanych z prowadzeniem działalności gospodarczej, bez względu na sposób zakwalifikowania w ewidencji gruntów i budynków od 1m² powierzchni – **0,86 zł**;
- 2) pod wodami powierzchniowymi stojącymi lub wodami powierzchniowymi płynącymi jezior i zbiorników sztucznych od 1 ha powierzchni – **5,15 zł**;
- 3) pozostałych, w tym zajętych na prowadzenie odpłatnej statutowej działalności pożytku publicznego przez organizacje pożytku publicznego od 1m² powierzchni – **0,25 zł**;
- 4) niezabudowanych objętych obszarem rewitalizacji, o którym mowa w ustawie z dnia 9 października 2015 r. o rewitalizacji (t.j. Dz. U. z 2018r., poz. 1398 oraz z 2019r. poz. 730), i położonych na terenach, dla których miejscowy plan zagospodarowania przestrzennego przewiduje przeznaczenie pod zabudowę mieszkaniową, usługową albo zabudowę o przeznaczeniu mieszanym obejmującym wyłącznie te rodzaje zabudowy, jeżeli od dnia wejścia w życie tego planu w odniesieniu do tych gruntów upłynął okres 4 lat, a w tym czasie nie zakończono budowy zgodnie z przepisami prawa budowlanego od 1m² powierzchni – **3,40 zł**.

2. **Od budynków lub ich części:**

- 1) mieszkalnych od 1m² powierzchni użytkowej – **0,55 zł**;
- 2) związanych z prowadzeniem działalności gospodarczej oraz od budynków mieszkalnych lub ich części zajętych na prowadzenie działalności gospodarczej od 1m² powierzchni użytkowej – **18,13 zł**;
- 3) zajętych na prowadzenie działalności gospodarczej w zakresie obrotu kwalifikowanym materiałem siewnym od 1m² powierzchni użytkowej – **12,01 zł**;
- 4) związanych z udzielaniem świadczeń zdrowotnych w rozumieniu przepisów o działalności leczniczej, zajętych przez podmioty udzielające tych świadczeń od 1m² powierzchni użytkowej – **5,25 zł**;
- 5) pozostałych, w tym zajętych na prowadzenie odpłatnej statutowej działalności pożytku publicznego przez organizacje pożytku publicznego od 1m² powierzchni użytkowej – **5,46 zł**,

w tym:

- od budynków letniskowych od 1 m² powierzchni użytkowej – **8,68 zł**.

3. **Od wartości budowli lub ich części**, o których mowa w art. 4 ust. 1 pkt 3 i ust. 3-7 ustawy o podatkach i opłatach lokalnych – **2 %**.(t.j.: Dz. U. z 2019 r., poz. 1170 ze zm.),

§ 2

Wykonanie Uchwały powierza się Wójtowi Gminy Janów.

§ 3

Z dniem wejścia w życie niniejszej uchwały, traci moc Uchwała Nr 110/XVIII/19 Rady Gminy Janów z dnia 28 listopada 2019 r. w sprawie określenia wysokości stawek podatku od nieruchomości oraz podatku od środków transportowych na 2020 rok.

§ 4

Uchwała podlega ogłoszeniu w Dzienniku Urzędowym Województwa Śląskiego i wchodzi w życie z dniem 1 stycznia 2022 r.

Opracowała: Agnieszka Janocha

Opiniuję pozytywnie pod względem prawnym:

Projekt przyjęty przez Wójta Gminy Janów:

Wójt Gminy Janów

mgr Edward Moskała

Referent ds. Wymiaru
Podatków i Opłat Lokalnych

mgr Agnieszka Janocha

ADWOKAT PRAWNY

Mariusz Bątkiewicz
K.P.C. 368/96

UZASADNIENIE

do uchwały w sprawie określenia wysokości stawek podatku od nieruchomości oraz podatku od środków transportowych na 2022 rok

Zgodnie z art. 2 ustawy z dnia 12 stycznia 1991 r. o podatkach i opłatach lokalnych (tekst jednolity: Dz. U. z 2019 r., poz. 1170 ze zm.), opodatkowaniu podatkiem od nieruchomości podlegają grunty, budynki lub ich części oraz budowle lub ich części związane z prowadzeniem działalności gospodarczej.

Natomiast zgodnie z art. 3 ustawy z dnia 12 stycznia 1991 r. o podatkach i opłatach lokalnych (tekst jednolity: Dz. U. z 2019 r., poz. 1170 ze zm.) podatnikami podatku od nieruchomości są osoby fizyczne, osoby prawne, jednostki organizacyjne, w tym spółki nieposiadające osobowości prawnej, będące:

- właścicielami nieruchomości lub obiektów budowlanych,
- posiadaczami samoistnymi nieruchomości lub obiektów budowlanych,
- użytkownikami wieczystymi gruntów,
- posiadaczami nieruchomości lub ich części albo obiektów budowlanych lub ich części, stanowiących własność Skarbu Państwa lub jednostki samorządu terytorialnego, jeżeli posiadanie wynika z umowy zawartej z właścicielem, Krajowym Ośrodkiem Wsparcia Rolnictwa lub z innego tytułu prawnego, z wyjątkiem posiadania przez osoby fizyczne lokali mieszkalnych niestanowiących odrębnych nieruchomości lub jest bez tytułu prawnego.

Obwieszczeniem Ministra Finansów z dnia 22 lipca 2021 r. ogłoszono wysokość górnych granic stawek kwotowych podatków i opłat lokalnych na rok 2022.

W związku z ustaleniem wskaźnika cen towarów i usług konsumpcyjnych w okresie pierwszego półrocza 2021 r. ogłoszonym przez Prezesa Głównego Urzędu Statystycznego w dniu 15 lipca 2021 r. i opublikowanym w Monitorze Polskim z dnia 20 lipca 2021 r., poz. 660 - górne granice stawek kwotowych podatków i opłat lokalnych zostały podwyższone o 3,6 %.

Szacuje się, iż planowane wpływy z tytułu podatku od nieruchomości wzrosną w stosunku do roku poprzedniego o 4,51 % czyli o kwotę 86.080,00 zł.

Kwota różnicy między stawkami podatku od nieruchomości obowiązującymi na terenie Gminy Janów, a stawkami maksymalnymi ma wpływ na wielkość otrzymywanej subwencji.

Wójt Gminy Janów
mgr Edward Moskaliński

UCHWAŁA NR
RADY GMINY JANÓW
z dnia

w sprawie ustalenia wynagrodzenia Wójta Gminy Janów

Na podstawie art. 18 ust. 2 pkt 2 ustawy z dnia 8 marca 1990 r. o samorządzie gminnym (t.j. Dz. U. z 2021 r. poz. 1372 z późn. zm.), art. 2 ust. 2 i art. 36 ust. 2, ust. 3 i ust. 4 ustawy z dnia 21 listopada 2008 r. o pracownikach samorządowych (t.j. Dz. U. z 2019 r. poz. 1282 z późn. zm.), art. 18 ustawy z dnia 17 września 2021 r. o zmianie ustawy o wynagradzaniu osób zajmujących kierownicze stanowiska państwowe oraz niektórych innych ustaw (Dz. U. poz. 1834) oraz w związku z przepisami Rozporządzenia Rady Ministrów z dnia 25 października 2021 r. w sprawie wynagradzania pracowników samorządowych (Dz. U. poz. 1960),

Rada Gminy Janów

uchwała

§ 1.

1. Ustala się miesięczne wynagrodzenie Wójta Gminy Janów w wysokości:
 - 1) wynagrodzenie zasadnicze w kwocie 8 200,00 zł;
 - 2) dodatek funkcyjny w kwocie 2 520,00 zł;
 - 3) dodatek specjalny w kwocie 3 216,00 zł.
2. Ponadto, oprócz wynagrodzenia określonego w ust. 1, Wójtowi Gminy Janów przysługują: dodatek za wieloletnią pracę, nagroda jubileuszowa, dodatkowe wynagrodzenie roczne i inne składniki przewidziane w odrębnych przepisach.

§ 2.

Wykonanie uchwały powierza się Przewodniczącemu Rady Gminy Janów.

§ 3.

Traci moc Uchwała nr 30/VII/19 Rady Gminy Janów z dnia 18 lutego 2019 r.

§ 4.

Uchwała wchodzi w życie z dniem podjęcia z mocą obowiązującą od dnia 1 sierpnia 2021 r.

Opracowała: Iwona Boroń – Dyrektor Organizacyjny Urzędu

Zaopiniował pozytywnie pod względem prawnym: Mariusz Bałkiewicz – Radca Prawny

Projekt przyjęty: Edward Moskalik - Wójt Gminy Janów

RADCA PRAWNY
Mariusz Bałkiewicz
(OP.C-368/96)

Dyrektor
Organizacyjny Urzędu
Iwona Boroń

Uzasadnienie

Do wyłącznej właściwości rady gminy należy ustalanie wynagrodzenia wójtowi gminy w drodze uchwały, o czym stanowi przepis art. 18 ust. 2 pkt. 2 ustawy z dnia 8 marca 1990 roku o samorządzie gminnym.

Wynagrodzenie wójta musi być zgodne z przepisami prawa, które o nim stanowią. Problematykę tą regulują: ustawa z 21 listopada 2008 roku o pracownikach samorządowych oraz rozporządzenie Rady Ministrów z 25 października 2021 roku w sprawie wynagradzania pracowników samorządowych. Zatem zgodnie z art. 36 ust. 2, 3 i 4 ustawy o pracownikach samorządowych na wynagrodzenie miesięczne wójta gminy składają się: wynagrodzenie zasadnicze, dodatek specjalny, dodatek funkcyjny oraz dodatek za wieloletnią pracę. Maksymalny poziom wynagrodzenia zasadniczego i dodatku funkcyjnego oraz wysokość dodatku specjalnego określają zaś przepisy ww. rozporządzenia. Wynagrodzenie wójta w wysokości określonej w § 1 ust. 1 niniejszej uchwały mieści się w limitach wynikających z tych przepisów, określonych dla wójtów w gminach do 15 tys. mieszkańców oraz nie przekracza delegacji ustawowej z art. 37 ust. 4 ustawy o pracownikach samorządowych, czyli minimalnego poziomu tego wynagrodzenia.

Wysokość dodatku za wieloletnią pracę określa art. 38 ust. 1 ustawy o pracownikach samorządowych. Ponadto wójtowi gminy należna jest nagroda jubileuszowa, dodatkowe wynagrodzenie roczne oraz inne składniki wynagrodzenia, zgodnie z powszechnie obowiązującymi przepisami. O składnikach wynagrodzenia regulowanych przepisami powszechnie obowiązującymi wspomniano w § 1 ust. 2 uchwały.

Ustawa nowelizująca ustawę o pracownikach samorządowych i przedmiotowe rozporządzenie weszły w życie z dniem 1 listopada 2021 r., w związku z tym wynagrodzenie w wysokości ustalonej przedmiotową uchwałą będzie należne od 1 listopada 2021 r. Ponadto, na mocy art. 18 ustawy z dnia 17 września 2021 r. o zmianie ustawy o wynagradzaniu osób zajmujących kierownicze stanowiska państwowe oraz niektórych innych ustaw, wynagrodzenie w wysokości ustalonej uchwałą będzie należne również za okres od 1 sierpnia 2021 r. do 31 października 2021 r. Z przepisu art. 18 ustawy nowelizującej wynika, że zmienione przepisy art. 37 ust. 1 pkt 4, ust. 3 i dodany ust. 4 mają zastosowanie do ustalania wysokości wynagrodzenia należnych od dnia 1 sierpnia 2021 r. W związku z tym Rada Gminy Janów ma kompetencję do ustalenia nowej wysokości wynagrodzenia należnego od daty wskazanej w tym przepisie. W tym celu w § 3 postanowiono o wejściu w życie uchwały z mocą obowiązującą od dnia 1 sierpnia 2021 r.

Nie podlega wątpliwości, że stanowione i obowiązujące uchwały Rady Gminy Janów winny być zgodne z prawem, zatem należy je zmieniać i dostosowywać do aktualnie obowiązujących przepisów. Co, w związku z wprowadzonymi zmianami w przepisach, które są podstawą prawną niniejszej uchwały, zobowiązuje Radę Gminy Janów do podjęcia stosownej regulacji.