

PROJEKT ORGANIZACJI RUCHU

Nazwa i adres obiektu:

Przebudowa drogi transportu rolnego
w miejscowości Hucisko gm. Janów

Inwestor:

Gmina Janów
ul. Częstochowska 1
42-253Janów

Autor projektu:

mgr inż. Marcin Wołek

Lipiec 2020r.

OPIS TECHNICZNY

Część OPISOWA

1. PODSTAWA OPRACOWANIA
2. TEMAT I ZAKRES OPRACOWANIA
3. CHARAKTERYSTYKA DROGI OBJĘTEJ OPRACOWANIEM – STAN ISTNIEJĄCY
4. STAN PROJEKTOWANY
5. WYKAZ ZASTOSOWANYCH ZNAKÓW I URZĄDZEŃ BEZPIECZEŃSTWA RUCHU
6. UWAGI I ZALECENIA KOŃCOWE

Część rysunkowa

- | | |
|--------|--------------------------------|
| Rys. 1 | Orientacja |
| Rys. 2 | Projektowana organizacja ruchu |
| Rys. 3 | Projektowana organizacja ruchu |

Część opisowa

1. Podstawa opracowania

- Umowa na opracowanie dokumentacji technicznej dla przebudowy drogi do transportu rolnego w miejscowości Hucisko.
- Szczegółowe warunki techniczne dla znaków i sygnałów drogowych oraz urządzeń bezpieczeństwa ruchu drogowego i warunki ich umieszczania na drogach – Załączniki nr 1-4 do rozporządzenia Ministra Infrastruktury z dnia 3 lipca 2003 r w sprawie szczegółowych warunków technicznych dla znaków i sygnałów drogowych oraz urządzeń bezpieczeństwa ruchu drogowego i warunków ich umieszczania na drogach (Dz.U. z 2003r. Nr 220, poz.2181, z późn. zm.).
- Rozporządzenie Ministra Infrastruktury z dnia 23 września 2003r. w sprawie szczegółowych warunków zarządzania ruchem na drogach oraz wykonywania nadzoru nad tym zarządzaniem (Dz. U. z 2003r. Nr 177, poz.1729).

2. Temat i zakres opracowania

Tematem opracowania projekt stałej organizacji ruchu w związku z przebudową drogi transportu rolnego w miejscowości Hucisko gm. Janów.

3. Charakterystyka ulicy objętej opracowaniem –stan istniejący

Zakres inwestycji objęty niniejszym projektem zlokalizowany jest miejscowości Hucisko gmina Janów.

W stanie istniejącym droga transportu rolnego posiada pas drogowy od 5,0m do 6,0m w tym jezdni o nawierzchni z tłuczni kamiennego. Do pasa drogowego przylega zabudowa mieszkaniowa jednorodzinna oraz pola uprawne. Natężenie ruchu jest bardzo małe i wynosi poniżej 20 poj./h szczytu.

W stanie istniejącym w rejonie robót nie występuje oznakowanie pionowe i poziome.

4. Stan projektowany

Dokumentacja techniczna zakłada wykonanie jezdni o nawierzchni bitumiczne szerokości 3,5m z czterema mijankami o długości każdej 30m na których jezdnie będzie posiadała szerokość 5,0m. Na początku i końcu terenu zabudowanego zaprojektowane zostało oznakowanie pionowe informujące o nazwie miejscowości i terenie zabudowanym. Szczegóły rozmieszczenia oznakowania przedstawiono na rys. 2 i 3.

5. Wykaz zastosowanych znaków drogowych

5.1 Znaki Pionowe

Symbol	Znaki Projektowane	Znaki do przestawienia	Znaki do Likwidacji
D-42	2 szt. (M), (1)		
D-43	2 szt. (M), (1)		

E-17a	2 szt.(M) (1)		
E-18a	2szt. (M), (1)		

(M) - znaki małe

(S) - znaki średnie

(1), (2) - typ folii odblaskowej użytej na lica znaków

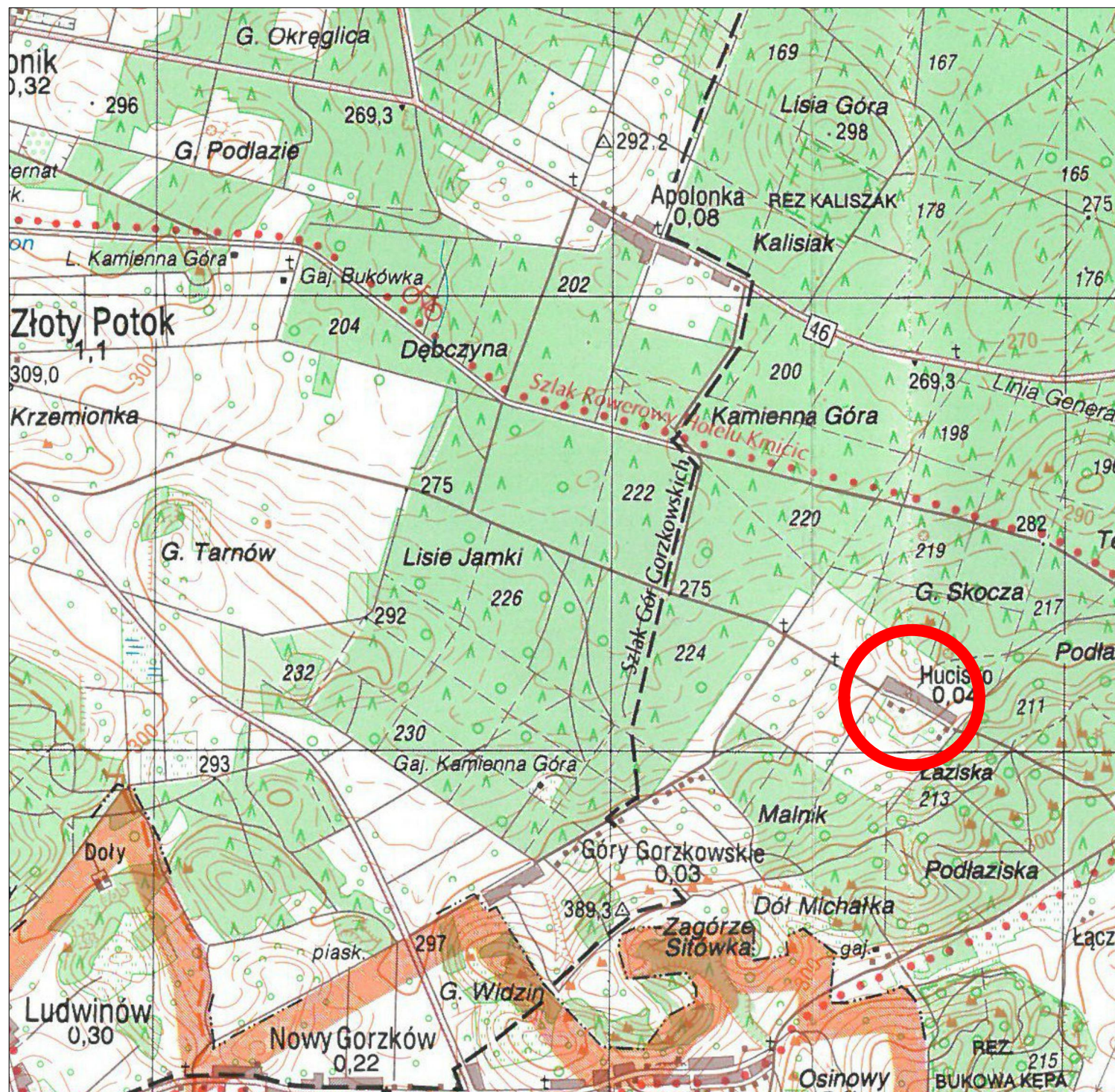
6. Uwagi i zalecenia końcowe.

Wszystkie zastosowane w projekcie znaki powinny być wykonane i ustawione w terenie zgodnie z obowiązującymi w tym zakresie Załącznikami nr 1-4 do rozporządzenia Ministra Infrastruktury z dnia 3 lipca 2003 r w sprawie szczegółowych warunków technicznych dla znaków i sygnałów drogowych oraz urządzeń bezpieczeństwa ruchu drogowego i warunków ich umieszczania na drogach.

Należy zastosować znaki pionowe w grupie wielkości podanej w tabeli pkt. 5.1. Wszystkie znaki użyte do oznakowania wykonane mają być zgodne z obowiązującymi normatywami, tarcze znaków z blachy ocynkowanej, lica tarczy znaków z folii odblaskowej zgodnej z tabelą nr 1.2 załącznika nr 1 do ww. rozporządzenia. Znaki pionowe należy ustawić tak, aby krawędź ich tablicy odsunięta była od krawędzi drogi o 0,5 m (znaki muszą w całości znajdować się poza skrajnią jezdni) na wysokości: 2,0 m mierząc od powierzchni gruntu i 2,2 m od poziomu chodnika do dolnej krawędzi znaku; tarcze znaków należy odchylić o około 5° w kierunku jezdni od linii prostopadłej do osi drogi.

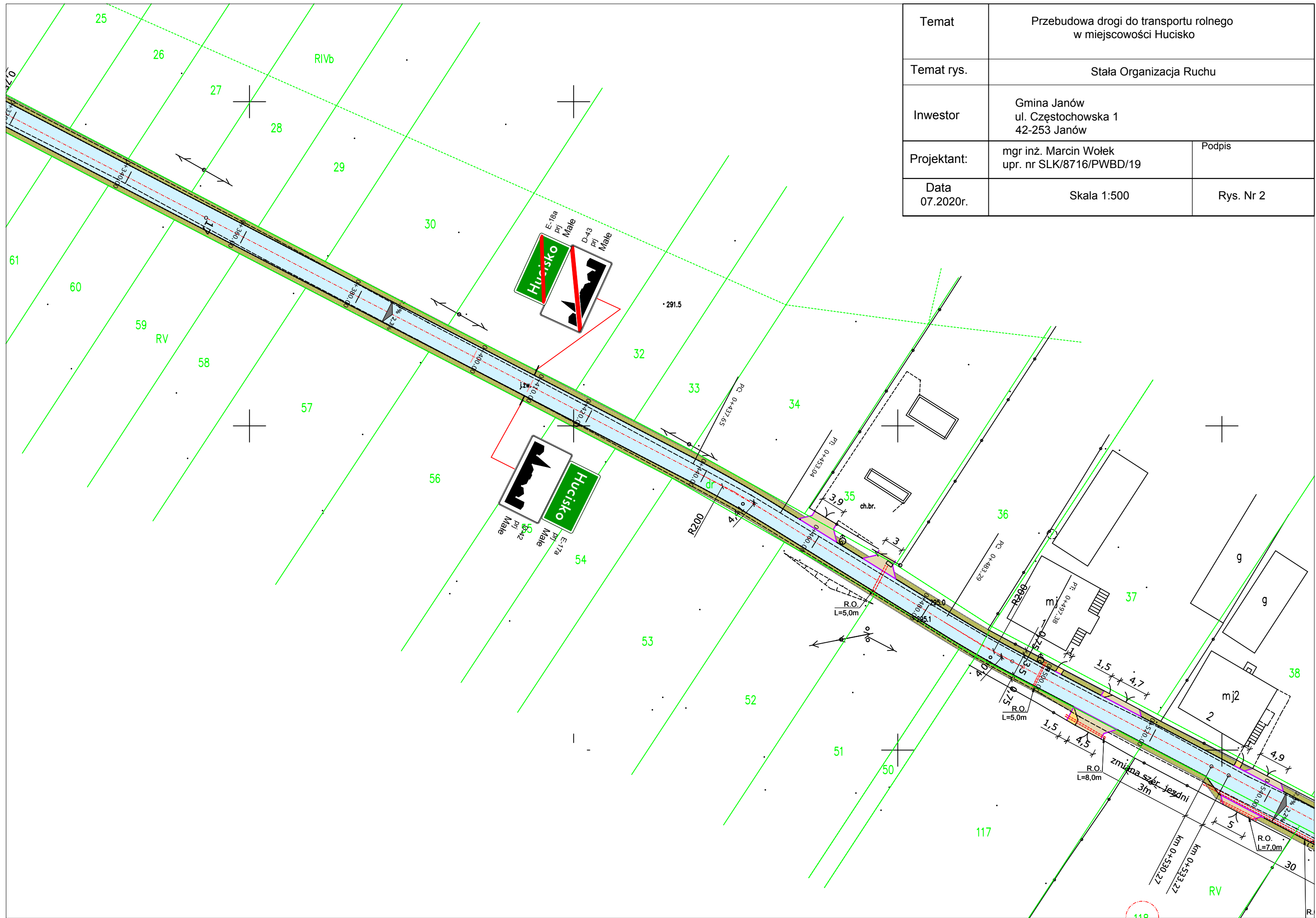
Osoby wykonujące czynności związane z robotami w pasie drogowym muszą być ubrane w odzież ostrzegawczą o barwie pomarańczowej. Zaleca się wyposażenie odzieży w elementy odblaskowe o barwie żółtej lub pomarańczowej ułatwiające spostrzeżenie przez kierujących.

Przewidywany termin wprowadzenia organizacji ruchu to okres od 09-12. 2020r.



Temat	Przebudowa drogi do transportu rolnego w miejscowości Hucisko	
Temat rys.	Orientacja	
Inwestor	Gmina Janów ul. Częstochowska 1 42-253 Janów	
Projektant:	mgr inż. Marcin Wołek upr. nr SLK/8716/PWBD/19	Podpis
Data 07.2020r.	Skala 1:25 000	Rys. Nr 1

Temat	Przebudowa drogi do transportu rolnego w miejscowości Hucisko	
Temat rys.	Stała Organizacja Ruchu	
Inwestor	Gmina Janów ul. Częstochowska 1 42-253 Janów	
Projektant:	mgr inż. Marcin Wołek upr. nr SLK/8716/PWBD/19	Podpis
Data 07.2020r.	Skala 1:500	Rys. Nr 2



Temat	Przebudowa drogi do transportu rolnego w miejscowości Hucisko	
Temat rys.	Stała Organizacja Ruchu	
Inwestor	Gmina Janów ul. Częstochowska 1 42-253 Janów	
Projektant:	mgr inż. Marcin Wołek upr. nr SLK/8716/PWBD/19	Podpis
Data 07.2020r.	Skala 1:500	Rys. Nr 3

